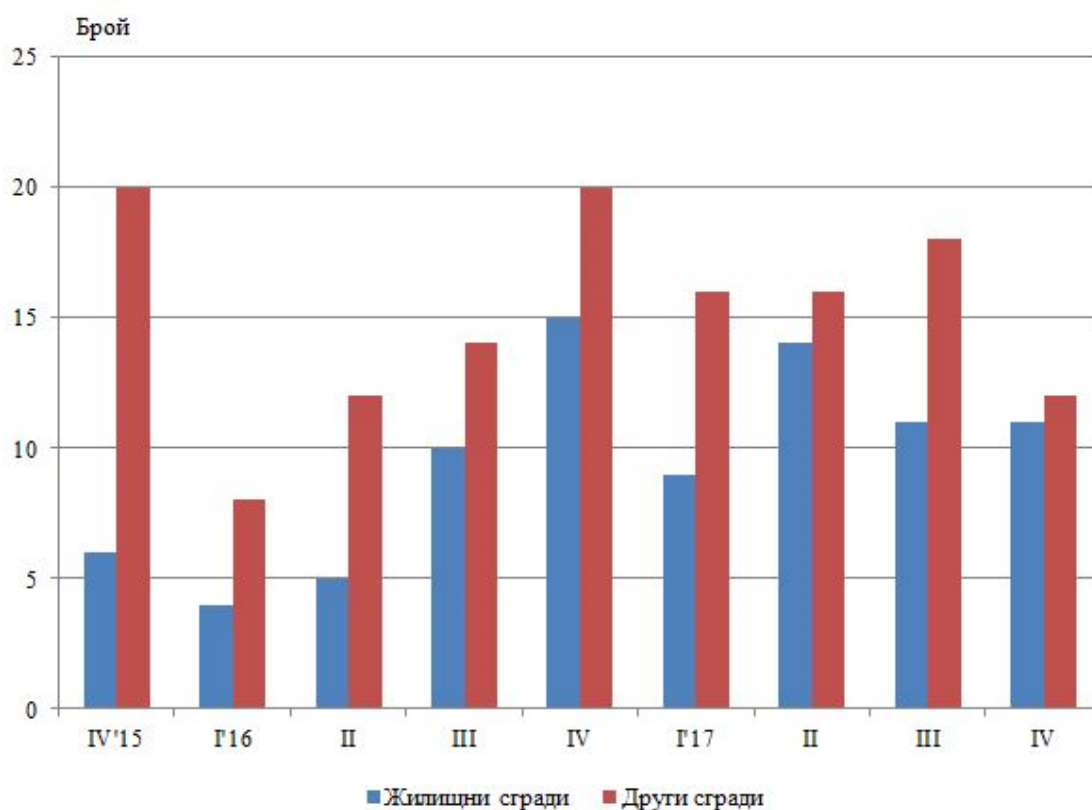


## ИЗДАДЕНИ РАЗРЕШИТЕЛНИ ЗА СТРОЕЖ И ЗАПОЧНАТО СТРОИТЕЛСТВО НА НОВИ СГРАДИ В ОБЛАСТ ТЪРГОВИЩЕ ПРЕЗ ЧЕТВЪРТТО ТРИМЕСЕЧИЕ НА 2017 ГОДИНА

През четвъртото тримесечие на 2017 г. местните администрации на територията на област Търговище са издали **разрешителни за строеж** на 11 жилищни сгради с 51 жилища в тях и с 4 330 кв. м разгънатата застроена площ (РЗП) и на 12 други сгради с 19 234 кв. м РЗП.

Спрямо предходното тримесечие издадените разрешителни за строеж на жилищни сгради не се променят, жилищата в тях се увеличават със 70.0%, а съответната им РЗП - с 33.7%. Издадените разрешителни за строеж на други сгради намаляват с 33.3%, докато разгънатата им застроена площ нараства със 140.5% (фиг.1).

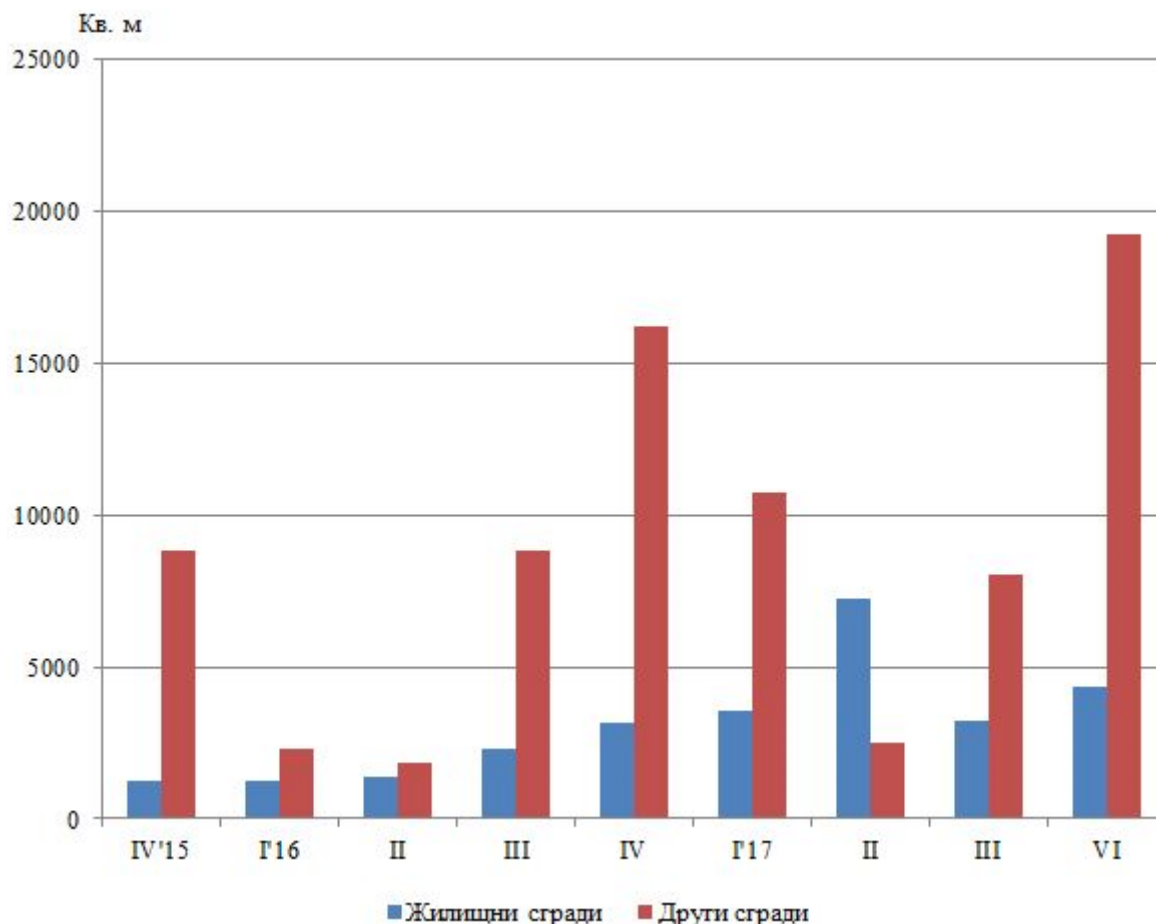
**Фиг.1. Издадени разрешителни за строеж на нови сгради по видове и по тримесечия**



В сравнение с четвъртото тримесечие на 2016 г. издадените разрешителни за строеж на нови жилищни сгради намаляват с 26.7%, но жилищата в тях се увеличават със 112.5%, а тяхната РЗП - с 36.9%. Броят на издадените разрешителни за строеж на други видове сгради намалява с 40.0%, но разгънатата им застроена площ се увеличава с 18.6% (фиг.2).



**Фиг.2. Издадени разрешителни за строеж – разгъната застроена площ по видове сгради и по тримесечия**



През четвъртото тримесечие на 2017 г. в областта е **започнал строежът** на 5 жилищни сгради с 36 жилища в тях и с 2 458 кв. м обща застроена площ и на 6 други сгради с 808 кв. м РЗП. Спрямо предходното тримесечие започнатото строителство на нови жилищни сгради е без промяна, жилищата в тях са повече с 44.0% , а тяхната РЗП - с 37.3%. Броят на започнатите други сгради бележи спад с 14.3%, а общата им застроена площ - със 76.1%.

В сравнение със съответния период на 2016 г. започнатото строителство на нови жилищни сгради намалява с 50.0%, а тяхната РЗП - с 10.7%, докато жилищата в тях са повече със 100.0% . Броят на започнатите други сгради бележи спад с 14.3%, а общата им застроена площ - с 90.4%.

### Методологични бележки

Тримесечното статистическо наблюдение за издадените разрешителни за строеж и започнатото строителство осигурява информация както за издадените от местните администрации разрешителни за строеж, така и за започнатото строителство на нови сгради според техния вид и разгъната застроена площ. Тази информация може да се използва като индикатор за бъдещата активност на строителните предприятия в страната.

**Видовете сгради** се посочват в съответствие с Класификацията на сградите и строителните съоръжения (КСС - 2001) и се подразделят на:

- Жилищни - сгради, полезната площ на които в голямата си част е предназначена за жилищни цели за постоянно обитаване.
- Нежилищни - сгради за различни нежилищни нужди, които включват:
  - административни - офиси и сгради за административна дейност на ведомства и други организации и сдружения (представителни сгради - банки, пощи, правителствени сгради, сгради за конференции, конгреси, съдилища, общини);
  - други сгради - всички останали видове сгради, предназначени за различни дейности: производствена, търговска, транспортна, просветна, културна, спортна, селскостопанска, здравеопазване, бази за почивка и краткосрочно пребиваване (хотели, мотели, почивни домове, хижи и др.).

**Разгъната (обща) застроена площ** на сградите е сумата от застроените площи на всички етажи по външни измерения.