



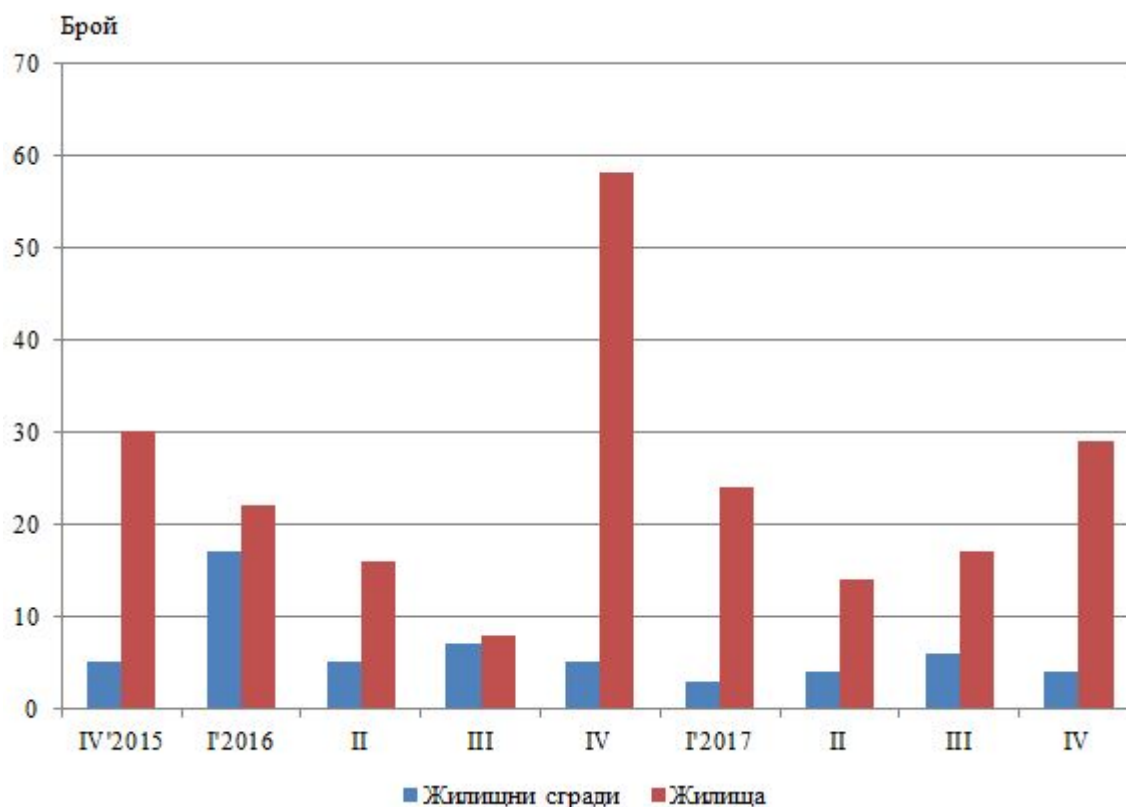
ВЪВЕДЕНИ В ЕКСПЛОАТАЦИЯ НОВОПОСТРОЕНИ ЖИЛИЩНИ СГРАДИ И ЖИЛИЩА В ОБЛАСТ ТЪРГОВИЩЕ ПРЕЗ ЧЕТВЪРТТО ТРИМЕСЕЧИЕ НА 2017 ГОДИНА (ПРЕДВАРИТЕЛНИ ДАННИ)

По предварителни данни на Националния статистически институт броят на въведените в експлоатация новопостроени жилищни сгради в област Търговище през четвъртото тримесечие на 2017 г. е 4, а новопостроените жилища в тях са 29. Спрямо четвъртото тримесечие на 2016 г. сградите са с 20.0% по-малко, а жилищата в тях намаляват с 29, или с 50% (фиг. 1).

Най-висок е дялът на новопостроените жилища с две стаи (58.6%), следван от този на жилищата с три стаи (41.4%).

От въведените в експлоатация новопостроени жилищни сгради през четвъртото тримесечие на 2017 г. със стоманобетонна конструкция са 100.0%.

Фиг. 1. Въведени в експлоатация новопостроени жилищни сгради и жилища в област Търговище по тримесечия

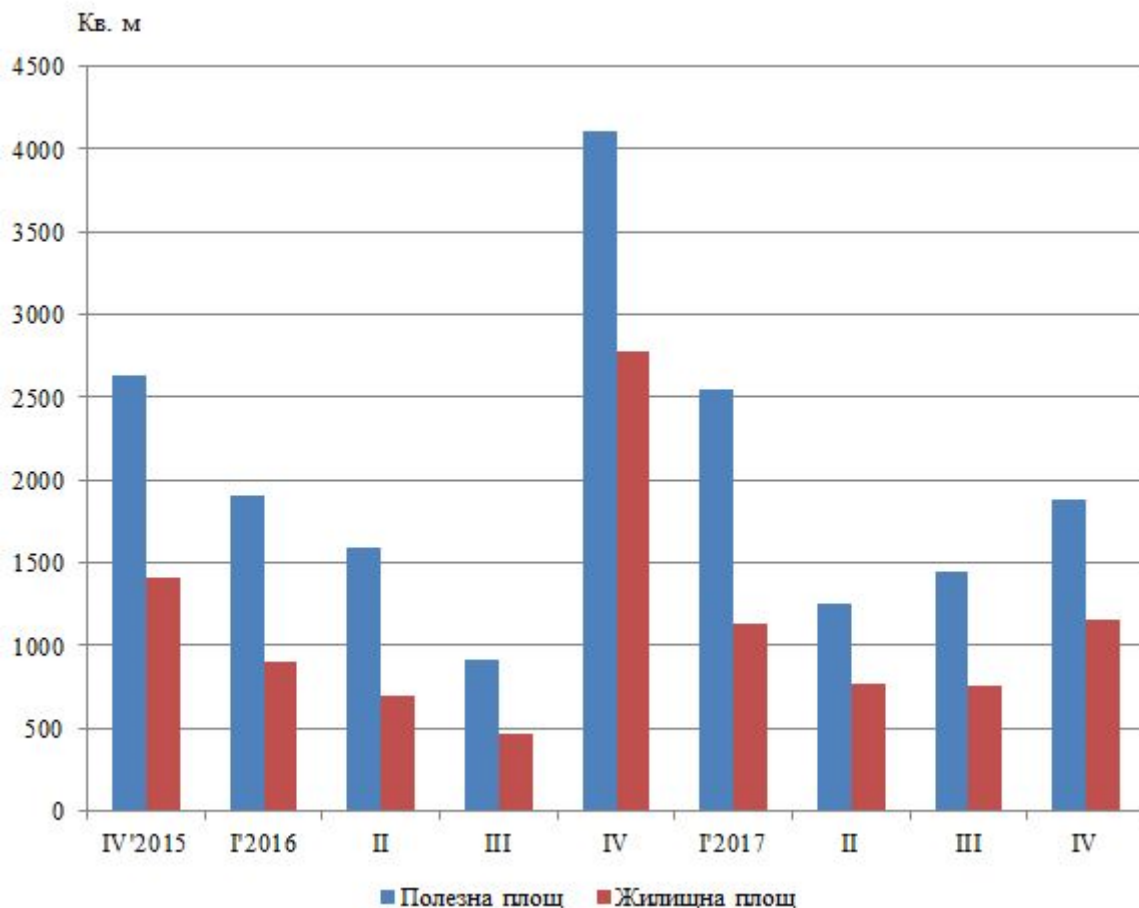


Общата полезна площ на всички новопостроени жилища през четвъртото тримесечие на 2017 г. е 1 885 кв. м, като спрямо съответното тримесечие на 2016 г. намалява с 54.1%. **Жилищната площ** намалява с 58.2% до 1 161 кв. метра (фиг. 2).

Средната полезна площ на едно новопостроено жилище намалява от 70.9 кв. м през четвъртото тримесечие на 2016 г. на 65.0 кв. м през същото тримесечие на 2017 година.



Фиг. 2. Обща полезна и жилищна площ на въведените в експлоатация новопостроени жилища в област Търговище по тримесечия





Методологични бележки

Статистическите данни за новопостроените жилищни сгради и жилища са разработени на базата на тримесечна информация, получавана от общинските администрации.

В обхвата на наблюдението се включват новопостроените жилищни сгради с одобрен приемателен протокол обр. 16 или издадено разрешение за ползване съгласно Наредба № 2/31.07.2013 г. на Министерството на регионалното развитие и благоустройството.

Жилищната площ включва площта на стаите за живеене, спалните, нишите за спане, столовете, стаите за дневно престояване, стаите, ползвани като работни кабинети и библиотеки на научни работници, гостните, холовете, но не включва площта на кухните.

Спомагателната площ включва площта на спомагателните помещения, стаите и кухните с площ по-малка от 4 кв. м, вестибюлите с портал и друга преграда, коридорите, антретата, баните, тоалетните, килерите, дрешниците, другите спомагателни помещения (сушилни, перални, балкони и лоджии) независимо от големината на площта им. **Площта на кухните** над 4 кв. м е посочена отделно.

Полезната площ на жилището представлява сума от жилищната и спомагателната площ и площта на кухните.

Средната полезна площ на жилището е отношение на полезната площ към броя на жилищата.

Повече информация и данни за въведените в експлоатация новопостроени жилищни сгради и жилища могат да бъдат намерени на интернет страницата на НСИ на следния линк: <http://www.nsi.bg/Жилищен фонд/>.