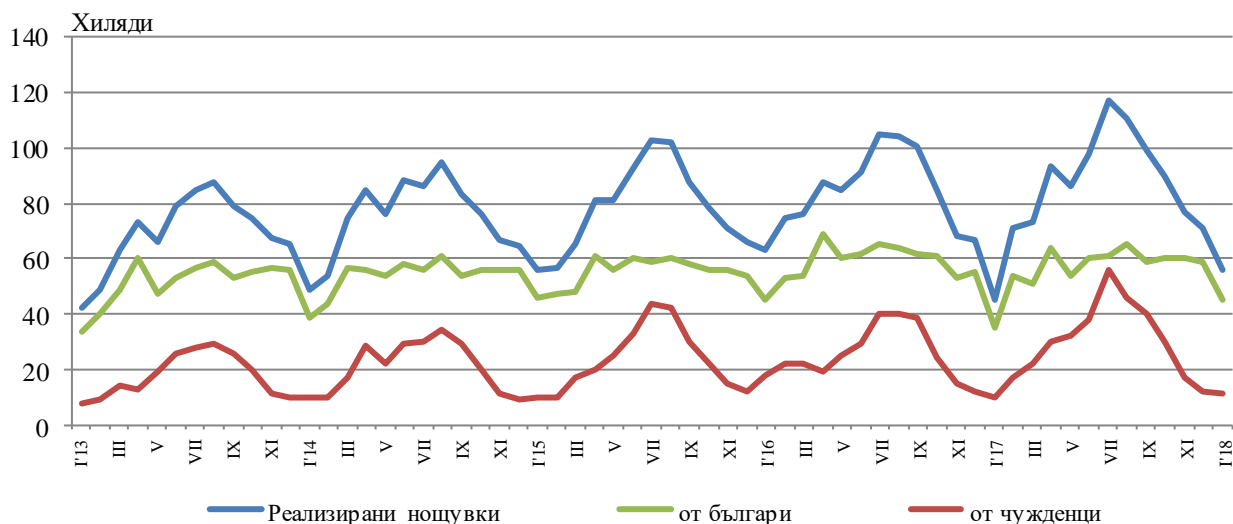


ДЕЙНОСТ НА МЕСТАТА ЗА НАСТАНЯВАНЕ¹ В ОБЛАСТ ПЛОВДИВ ПРЕЗ ЯНУАРИ 2018 ГОДИНА

През януари 2018 г. в областта са функционирали 178 места за настаняване с над 10 легла - хотели, мотели, къмпинги, хижи и други места за краткосрочно настаняване. Броят на стаите в тях е 4.7 хил., а на леглата - 9.0 хиляди. В сравнение с януари 2016 г. общият брой на местата за настаняване (функционирали през периода) се увеличава с 9.9%, а леглата в тях - с 5.4%.

Общият брой на нощувките във всички места за настаняване възлиза на 56.4 хил., или с 25.0% повече в сравнение със същия месец на предходната година, като 45.7 хил. от тях са реализирани от български граждани, а 10.7 хил. - от чужденци.

Фиг. 1. Реализирани нощувки в местата за настаняване в област Пловдив по месеци



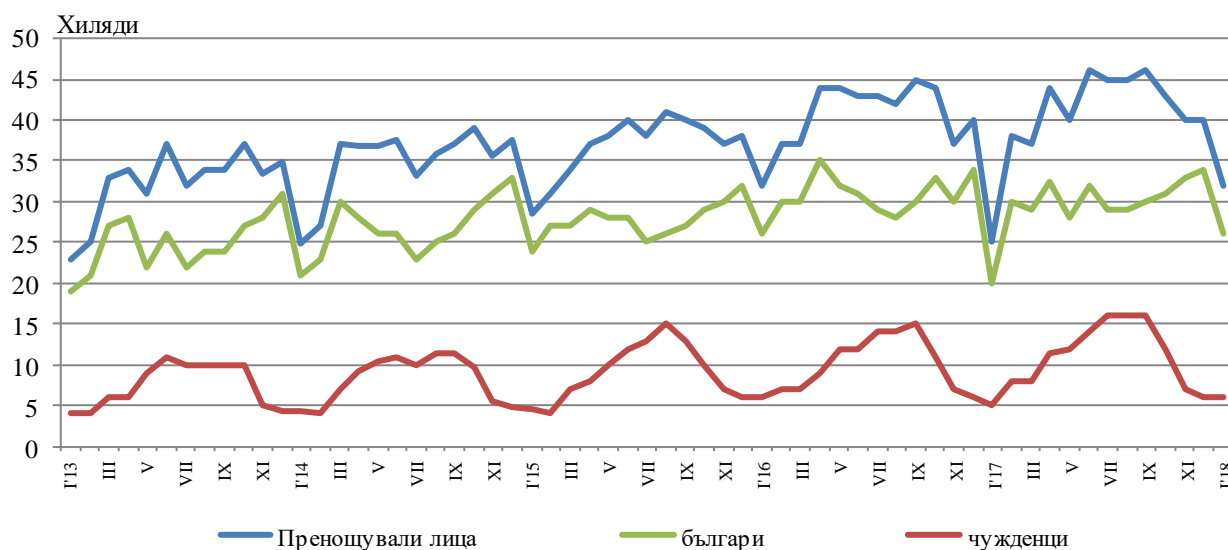
В хотелите с 4 и 5 звезди са реализирани 52.7% от общия брой нощувки на чужди граждани, докато от български граждани те са 33.8%. В местата за настаняване с 3 звезди са осъществени 36.9% от нощувките на чужденци и 40.6% на български граждани, докато в останалите места за настаняване (с 1 и 2 звезди) тези дялове са съответно 10.4 и 25.6%.

¹ Функционирали през съответния период.



Средният брой реализирани нощувки от чужденците във всички места за настаняване в областта през януари 2018 г. е 1.9. Най-много чужденци, посетили област Пловдив, са граждани на Турция - 29.6%, Гърция - 17.1%, Италия - 6.2%, Германия - 4.7% и Русия - 3.6% от всички пренощували чужденци в областта.

Фиг. 2. Пренощували лица в местата за настаняване в област Пловдив по месеци



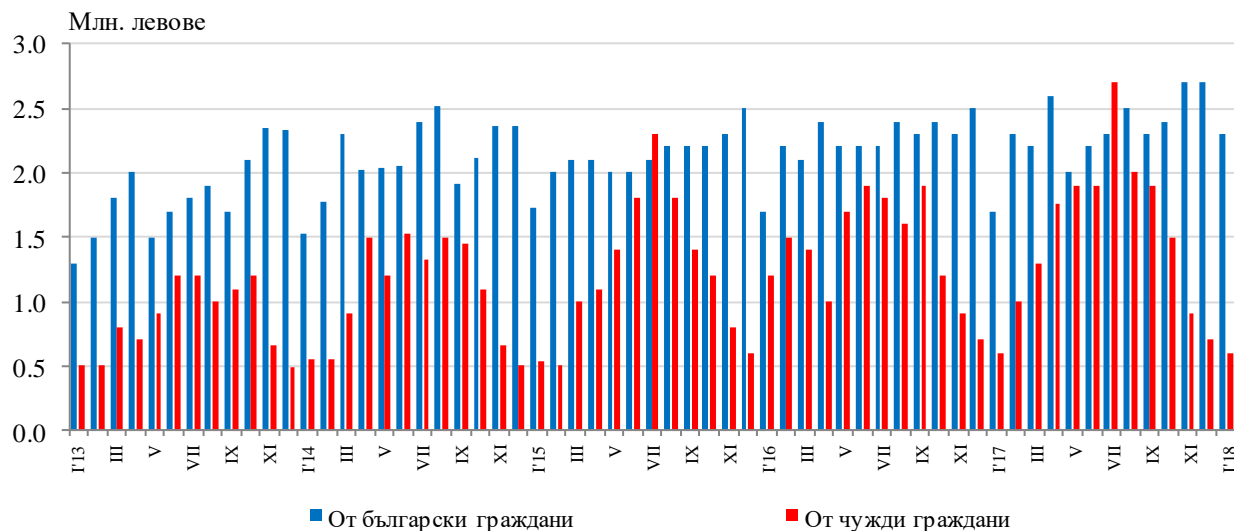
Пренощувалите лица в местата за настаняване през януари 2018 г. се увеличават с 29.2% (32.0 хиляди) спрямо януари 2017 година. Относителният дял на българите е 82.2% от всички пренощували лица, като по-голямата част от тях (75.2%) са нощували в хотели с 3 или 4 и 5 звезди и са реализирали средно 1.7 нощувки.

Пренощувалите чужденци са 5.7 хил., като 49.8% от тях са нощували в хотели с 4 и 5 звезди и са реализирани средно 2.0 броя нощувки.

Приходите от нощувки в област Пловдив през януари 2018 г. достигат 2.9 млн. лв., като от български граждани те са 2.3 млн., а от чужди - 0.6 млн. лева. В сравнение с януари 2017 г. е регистрирано увеличение на приходите от нощувки като цяло с 27.6%, като от български граждани то е с 33.0%, а от чужди граждани - с 11.1%.

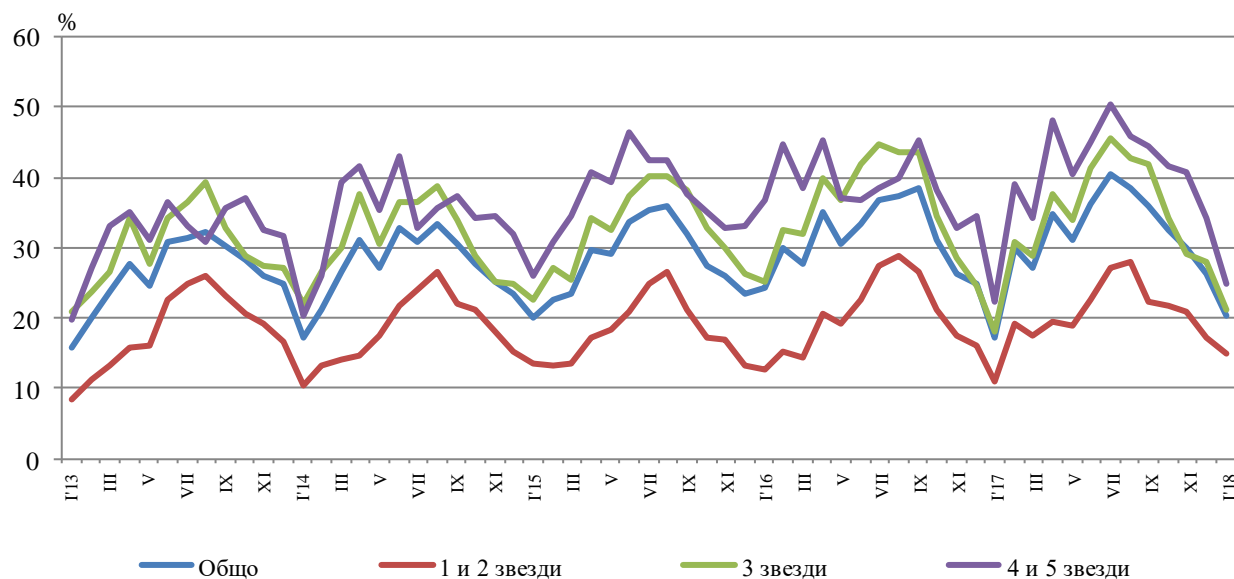


Фиг. 3. Приходи от нощувки в местата за настаняване в област Пловдив по месеци



Общата заетост на леглата в местата за настаняване през януари е 20.4%, като тя е най-висока в местата за настаняване с 4 и 5 звезди - 24.9%, следвана от тези с 3 звезди - 21.2% и с 1 и 2 звезди - 15.0%. Като цяло заетостта на леглата се увеличава спрямо януари 2017 г. с 3.1 процентни пункта. При местата за настаняване с 1 и 2 звезди е регистрирано увеличение с 3.9 процентни пункта, при тези с 3 звезди - с 3.2 процентен пункт, а при тези с 4 и 5 звезди - с 2.6 процентни пункта.

Фиг. 4. Заетост на леглата по категории на местата за настаняване в област Пловдив по месеци





Методологични бележки

От 2012 година статистическото изследване на **дейността на местата за настаняване** се провежда месечно в съответствие с Регламент № 692/2011 на Европейския парламент и на Съвета относно европейската статистика на туризма и Регламент № 1051/2011 на Европейската комисия за прилагане на Регламент № 692/2011 на Европейския парламент и на Съвета относно европейската статистика на туризма по отношение на структурата на отчетите за качеството и предаването на данните.

В наблюдението се включват категоризираните хотели, къмпинги и други места за краткосрочно настаняване с над 10 легла, функционирали през съответния отчетен период.

В показателя **други места за краткосрочно настаняване** са обхванати вилни и туристически селища, хостели, къщи за гости, бунгала, почивни домове, хижи, частни квартири и апартаменти и други места за краткосрочно настаняване.

Легладенонощия в експлоатация е максималният капацитет на разкритите легла за всеки ден от отчетния месец.

В **приходите от нощувки** в местата за настаняване са включени сумите, заплатени от гостите, без стойността на допълнителните услуги.

Динамичните редове от данни по показатели са налични в интернет страницата на НСИ².

² Вж. www.nsi.bg, Туризмъ.