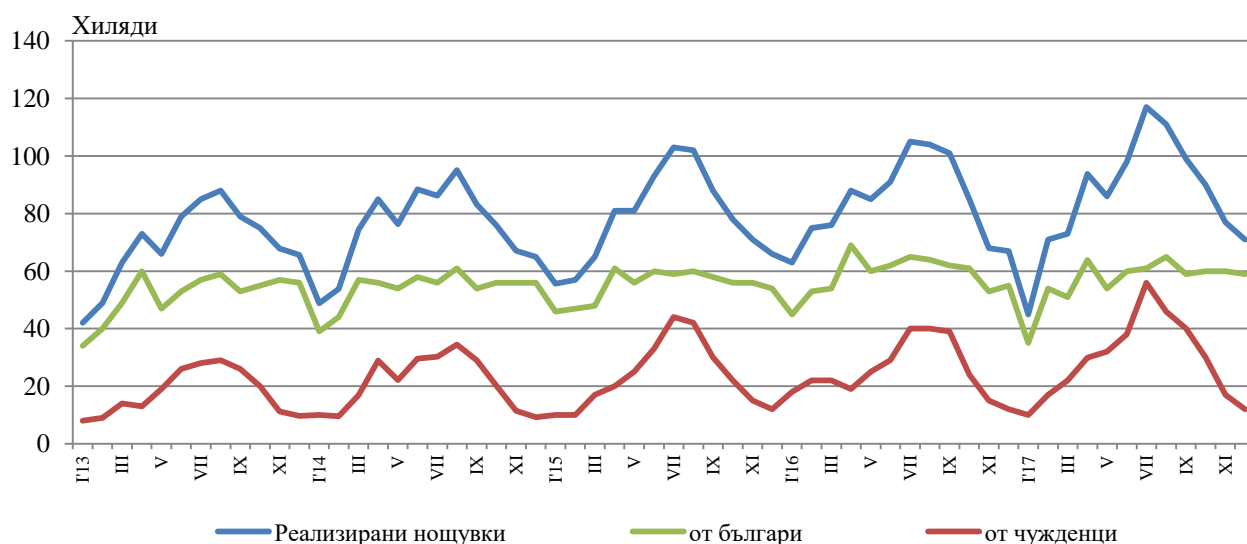


## ДЕЙНОСТ НА МЕСТАТА ЗА НАСТАНЯВАНЕ<sup>1</sup> В ОБЛАСТ ПЛОВДИВ ПРЕЗ ДЕКЕМВРИ 2017 ГОДИНА

През декември 2017 г. в областта са функционирали 173 места за настаняване с над 10 легла - хотели, мотели, къмпинги, хижи и други места за краткосрочно настаняване. Броят на стаите в тях е 4.6 хил., а на леглата - 8.7 хиляди. В сравнение с декември 2016 г. общият брой на местата за настаняване (функционирали през периода) се увеличават с 3.0%, докато леглата в тях намаляват с 1.5%.

Общият брой на нощувките във всички места за настаняване възлиза на 71.2 хил., или с 5.9% повече в сравнение със същия месец на предходната година, като 58.8 хил. от тях са реализирани от български граждани, а 12.4 хил. - от чужденци.

**Фиг. 1. Реализирани нощувки в местата за настаняване в област Пловдив по месеци**



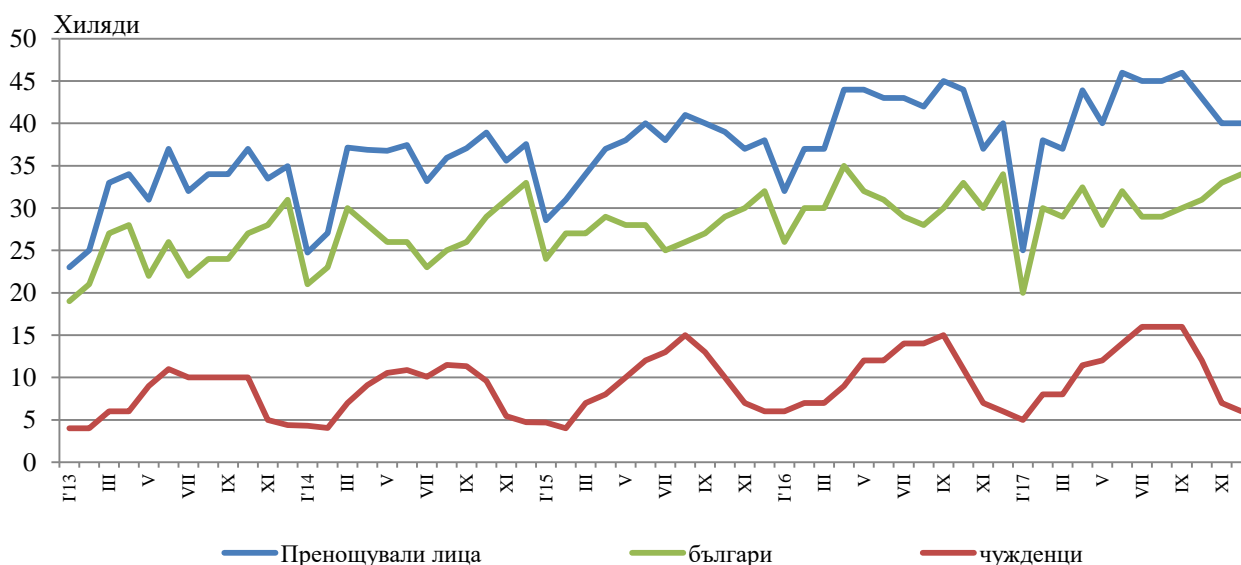
В хотелите с 4 и 5 звезди са реализирани 57.1% от общия брой нощувки на чужди граждани, докато от български те са 37.5%. В местата за настаняване с 3 звезди са осъществени 34.5% от нощувките на чужденци и 38.9% на български граждани, докато в останалите места за настаняване (с 1 и 2 звезди) тези дялове са съответно 8.4 и 23.6%.

<sup>1</sup> Функционирали през съответния период.



Средният брой реализирани нощувки от чужденците във всички места за настаняване в областта през декември 2017 г. е 2.0. Най-много чужденци, посетили област Пловдив, са граждани на Турция - 29.1%, Гърция - 21.3%, Италия - 6.3%, Германия - 4.4 и Русия - 3.8% от всички пренощували чужденци в областта.

**Фиг. 2. Пренощували лица в местата за настаняване в област Пловдив по месеци**



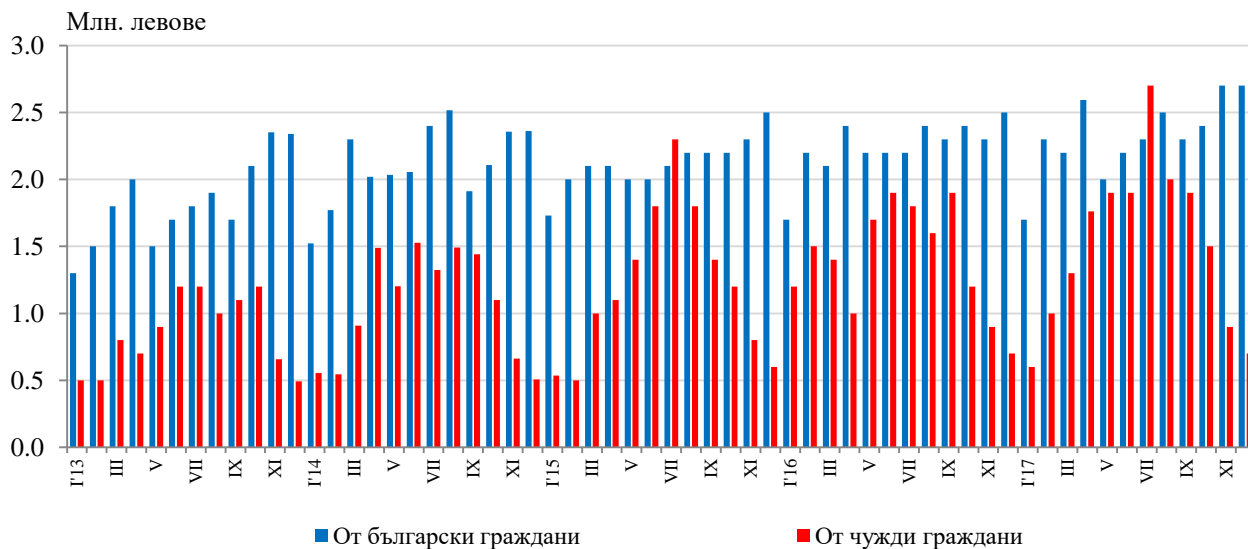
Пренощувалите лица в местата за настаняване през декември 2017 г. се увеличават с 1.0% (40.4 хиляди) спрямо декември 2016 година. Относителният дял на българите е 84.8% от всички пренощували лица, като по-голямата част от тях (77.5%) са нощували в хотели с 3 или 4 и 5 звезди и са реализирали средно 1.7 нощувки.

Пренощувалите чужденци са 6.1 хил., като 54.0% от тях са нощували в хотели с 4 и 5 звезди и са реализирани средно 2.1 броя нощувки.

Приходите от нощувки в област Пловдив през декември 2017 г. достигат 3.4 млн. лв., като от български граждани те са 2.7 млн., а от чужди - 0.7 млн. лева. В сравнение с декември 2016 г. е регистрирано увеличение на приходите от нощувки като цяло със 7.9%, като от български граждани то е с 8.8%, а от чужди граждани - с 4.4%.

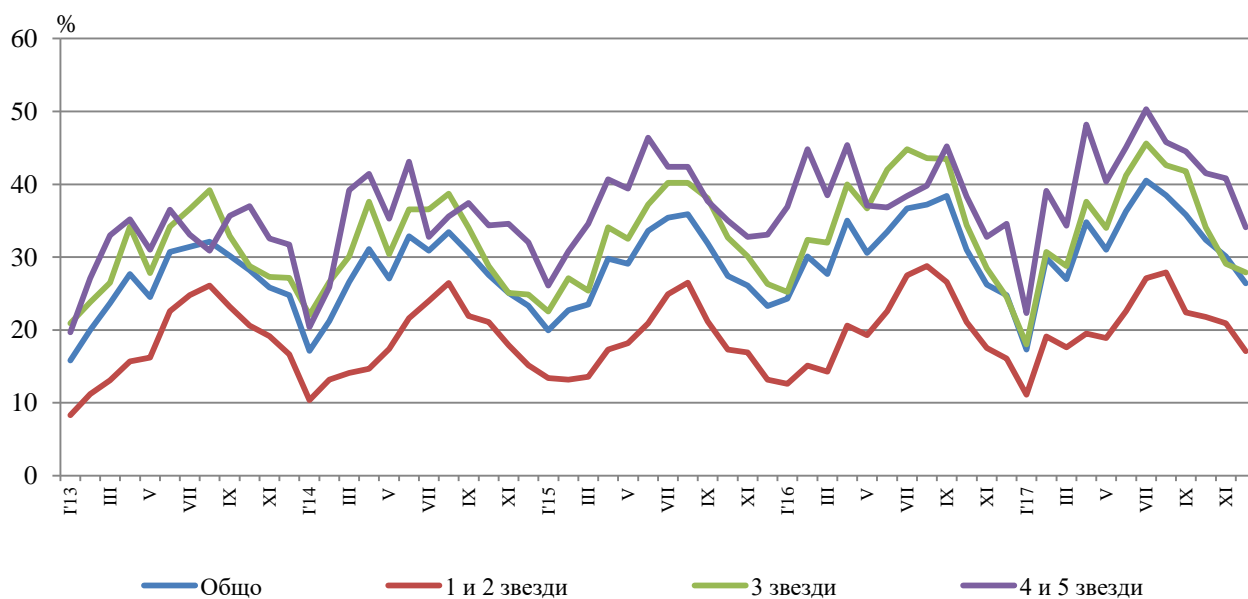


**Фиг. 3. Приходи от нощувки в местата за настаняване в област Пловдив по месеци**



Общата заетост на леглата в местата за настаняване през декември е 26.4%, като тя е най-висока в местата за настаняване с 4 и 5 звезди - 34.1%, следвана от тези с 3 звезди - 27.9% и с 1 и 2 звезди - 17.1%. Като цяло заетостта на леглата се увеличава спрямо декември 2016 г. с 1.6 процентни пункта. При местата за настаняване с 3 звезди е регистрирано увеличение с 3.4 процентни пункта, при тези с 1 и 2 звезди - с 1.0 процентен пункт, докато при тези с 4 и 5 звезди имаме намаление с 0.5 процентни пункта.

**Фиг. 4. Заетост на леглата по категории на местата за настаняване в област Пловдив по месеци**





## Методологични бележки

От 2012 година статистическото изследване на **дейността на местата за настаняване** се провежда месечно в съответствие с Регламент № 692/2011 на Европейския парламент и на Съвета относно европейската статистика на туризма и Регламент № 1051/2011 на Европейската комисия за прилагане на Регламент № 692/2011 на Европейския парламент и на Съвета относно европейската статистика на туризма по отношение на структурата на отчетите за качеството и предаването на данните.

В наблюдението се включват категоризираните хотели, къмпинги и други места за краткосрочно настаняване с над 10 легла, функционирали през съответния отчетен период.

В показателя **други места за краткосрочно настаняване** са обхванати вилни и туристически селища, хостели, къщи за гости, бунгала, почивни домове, хижи, частни квартири и апартаменти и други места за краткосрочно настаняване.

**Легладеноноция в експлоатация** е максималният капацитет на разкритите легла за всеки ден от отчетния месец.

В **приходите от нощувки** в местата за настаняване са включени сумите, заплатени от гостите, без стойността на допълнителните услуги.

Динамичните редове от данни по показатели са налични в интернет страницата на НСИ<sup>2</sup>.

---

<sup>2</sup> Вж. [www.nsi.bg](http://www.nsi.bg), Туризмъ.