



## ДЕЙНОСТ НА МЕСТАТА ЗА НАСТАНЯВАНЕ В ОБЛАСТ ЯМБОЛ ПРЕЗ ДЕКЕМВРИ 2017 ГОДИНА

През декември 2017 г. в област Ямбол са функционирали 21 места за настаняване с над 10 легла - хотели, мотели, хижи и други места за краткосрочно настаняване. Броят на стаите в тях е 390, а на леглата - 716. В сравнение с декември 2016 г. общият брой на местата за настаняване и леглата в тях намаляват, съответно с 4.5 и 30.2%.

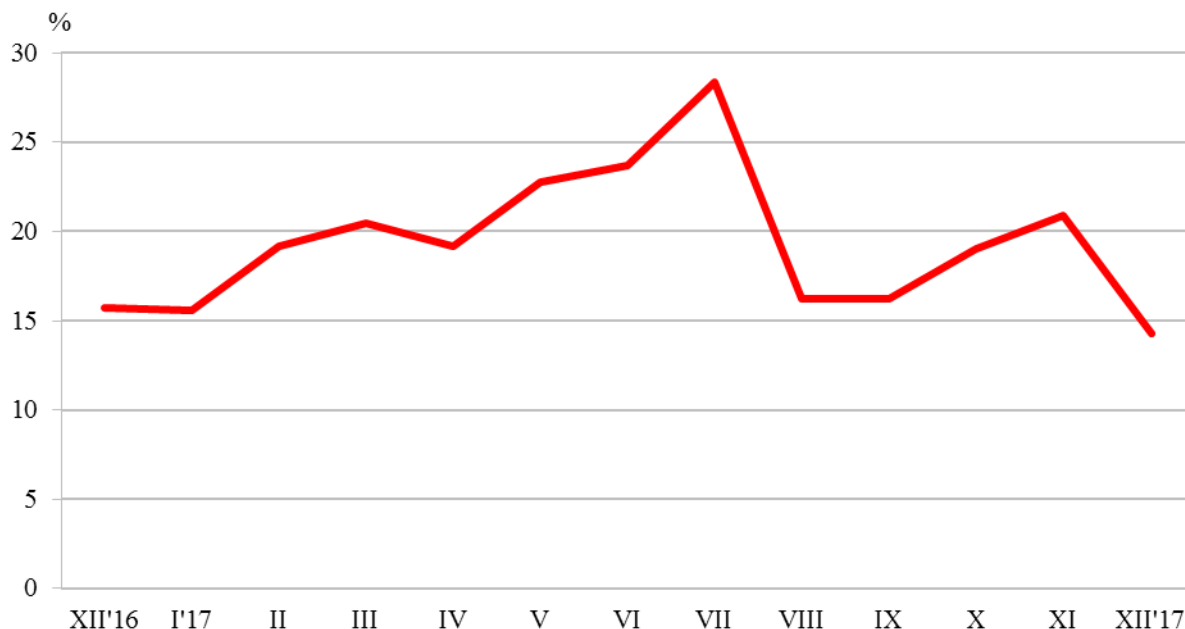
Общият брой на нощувките във всички места за настаняване, регистрирани през декември 2017 г., е 3.0 хил., или с 13.3% по-малко в сравнение със същия месец на предходната година.

Пренощувалите лица в местата за настаняване в област Ямбол през декември 2017 г. намаляват с 15.1% в сравнение със съответния месец на 2016 г. и достигат 1.3 хиляди. Те са реализирали средно по 2.3 нощувки. Пренощувалите чужденци са 228, а пренощувалите българи - 1067. Чуждите граждани са реализирали средно по 3.6 нощувки, а българските - средно по 2.0 нощувки.

С най-голям относителен дял на реализираните нощувки от чужденци в местата за настаняване в област Ямбол е Германия - с 26.7%, следват Румъния - с 15.3%, Турция - с 14.7%, Нидерландия - със 7.7% и Сърбия - с 6.7%.

Общата заетост на леглата в местата за настаняване през декември 2017 г. е 14.3% и в сравнение със същия месец на предходната година намалява с 1.4 процентни пункта (фиг.1).

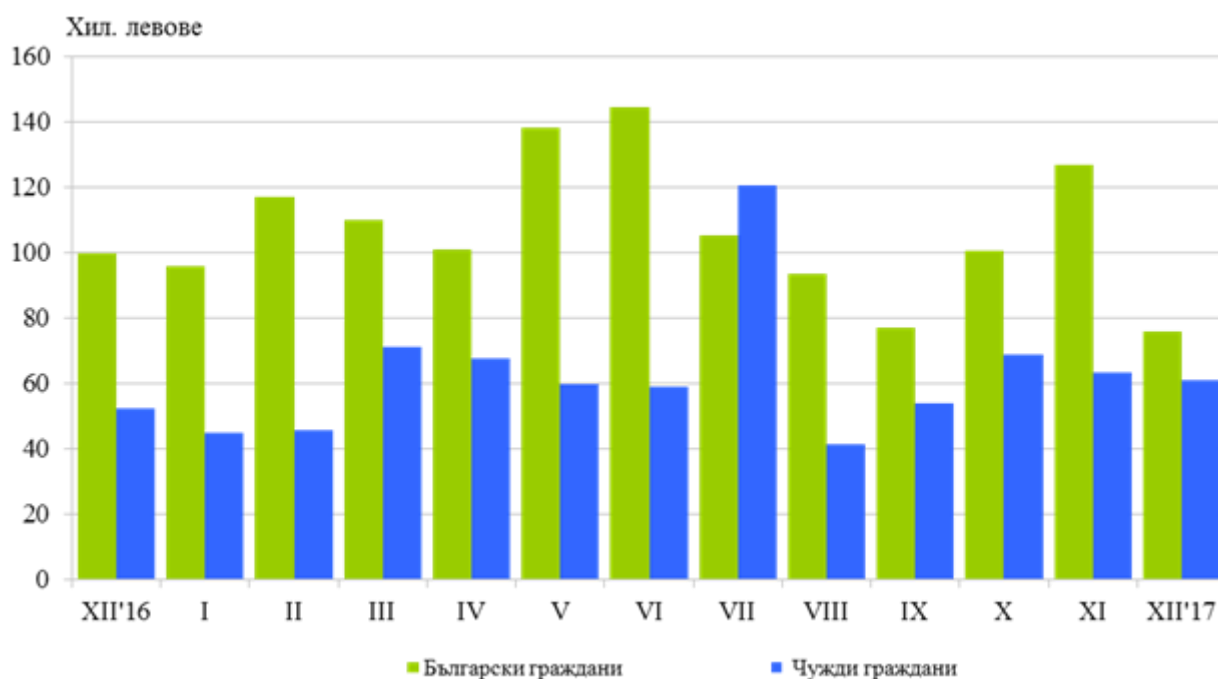
**Фиг.1. Заетост на леглата в местата за настаняване в област Ямбол по месеци**





Приходите от нощувки през декември 2017 г. в областта достигат 136.5 хил. лв., или с 10.2% по-малко в сравнение с декември 2016 година. Регистрирано е намаление в приходите от български граждани с 23.9%, докато приходите от чужди граждани се увеличават - с 15.9% (фиг. 2).

**Фиг.2. Приходи от нощувки в местата за настаняване  
 в област Ямбол по месеци**





### Методологични бележки

От 2012 г. статистическото изследване на **дейността на местата за настаняване** се провежда месечно в съответствие с Регламент № 692/2011 на Европейския парламент и на Съвета относно европейската статистика на туризма и Регламент № 1051/2011 на Европейската комисия за прилагане на Регламент № 692/2011 на Европейския парламент и на Съвета относно европейската статистика на туризма по отношение на структурата на отчетите за качеството и предаването на данните.

В наблюдението се включват категоризираните хотели, къмпинги и други места за краткосрочно настаняване с над 10 легла, функционирали през съответния отчетен период.

В показателя **други места за краткосрочно настаняване** са обхванати вилни и туристически селища, хостели, къщи за гости, бунгала, почивни домове, хижи, частни квартири и апартаменти и други места за краткосрочно настаняване.

**Легладеноноция в експлоатация** е максималният капацитет на разкритите легла за всеки ден от отчетния месец.

В **приходите от нощувки** в местата за настаняване са включени сумите, заплатени от гостите, без стойността на допълнителните услуги.

Повече информация и данни за местата за настаняване могат да бъдат намерени на интернет страницата на НСИ на следния линк: <http://www.nsi.bg/Туризм.>