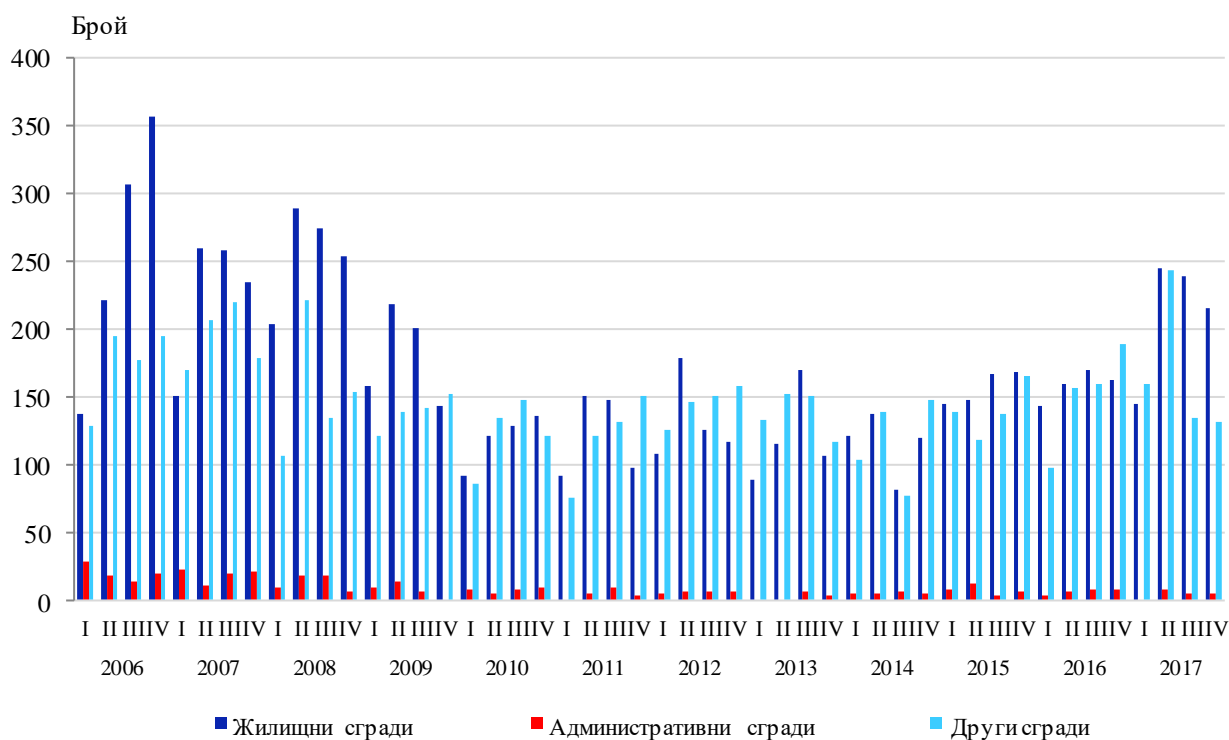


ИЗДАДЕНИ РАЗРЕШИТЕЛНИ ЗА СТРОЕЖ И ЗАПОЧНАТО СТРОИТЕЛСТВО НА НОВИ СГРАДИ В ОБЛАСТ ПЛОВДИВ ПРЕЗ ЧЕТВЪРТТО ТРИМЕСЕЧИЕ НА 2017 ГОДИНА

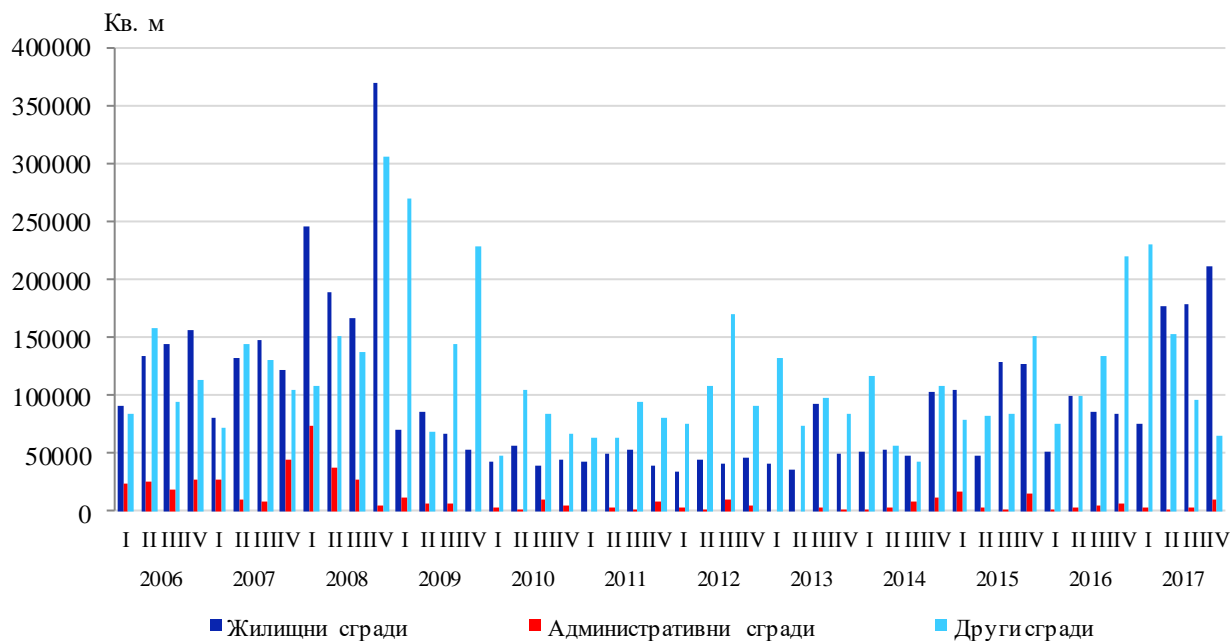
През четвъртото тримесечие на 2017 г. общинските администрации на територията на област Пловдив са издали **разрешителни за строеж** на 215 жилищни сгради с 1 642 жилища в тях и с 211 748 кв. м разгъната застроена площ (РЗП), на 4 административни сгради с 10 777 кв. м РЗП и на 132 други сгради с 65 559 кв. м РЗП. Спрямо предходното тримесечие издадените разрешителни за строеж на жилищни сгради са по-малко с 10.0%, докато жилищата в тях нарастват с 19.8%, а общата им застроена площ - с 18.1%. Броят на разрешителните за строеж на административни сгради намаляват с 20.0%, но тяхната РЗП се увеличава със 173.5%. Броят на разрешителните за строеж на други сгради бележи спад с 2.2%, а тяхната РЗП - с 31.9% (фиг. 1).

Фиг. 1. Издадени разрешителни за строеж на нови сгради по видове и по тримесечия



В сравнение с четвъртото тримесечие на 2016 г. издадените разрешителни за строеж на нови жилищни сгради нарастват с 31.9%, жилищата в тях - със 117.2%, а разгънатата им застроена площ - със 150.8%. Разрешителните за строеж, издадени на административни сгради намаляват с 42.9%, докато тяхната РЗП се увеличава с 81.8%. Разрешителните за строеж, издадени на други сгради, са по-малко с 30.2%, а тяхната РЗП - със 70.2% (фиг. 2).

Фиг. 2. Издадени разрешителни за строеж - разгъната застроена площ по видове сгради и по тримесечия



Най-голям брой разрешителни за строеж на нови сгради са издадени за територията на следните общини: Пловдив - на 78 жилищни сгради с 1 429 жилища в тях и на 25 други сгради; Родопи - на 46 жилищни сгради с по едно жилище в тях и на 19 други сгради; Марица - на 23 жилищни сгради с по едно жилище в тях и на 19 други сгради; Асеновград - на 21 жилищни сгради с 69 жилища в тях и на 5 други сгради.

През четвъртото тримесечие на 2017 г. в областта е **започнал строежът** на 108 жилищни сгради с 206 жилища в тях и с 31 336 кв. м обща застроена площ и на 87 други сгради с 46 247 кв. м РЗП. Спрямо предходното тримесечие се наблюдава спад на броя на започнатите жилищни сгради с 34.5%, на жилищата в тях - с 39.4% и на общата им застроена площ - с 39.2%. Броят на започнатите други сгради нараства с 8.8%, докато общата им застроена площ намалява с 20.3%.

В сравнение с четвъртото тримесечие на 2016 г. започнатите нови жилищни сгради бележат намаление с 10.0%, общата им застроена площ - с 33.3%, а жилищата в тях - със 17.3%. Започнатите други сгради се увеличават с 11.5%, докато съответната им РЗП намалява с 47.7%.

Строителството на най-голям брой нови сгради в областта е стартирало на територията на следните общини: Родопи - 39 жилищни сгради с по едно жилище в тях и 15 други сгради; Пловдив - 25 жилищни сгради със 101 жилища в тях и 8 други сгради; Марица - 16 жилищни сгради с по едно жилище в тях и 14 други сгради; Асеновград - 11 жилищни сгради с 28 жилища в тях и 7 други сгради.



Методологични бележки

Тримесечното статистическо наблюдение за издадените разрешителни за строеж и започнатото строителство осигурява информация, както за издадените от местните администрации разрешителни за строеж, така и за започнатото строителство на нови сгради според техния вид и разгъната застроена площ. Тази информация може да се използва като индикатор за бъдещата активност на строителните предприятия в страната. Видовете сгради се посочват в съответствие с Класификацията на сградите и строителните съоръжения (КСС - 2001) и се подразделят на:

- Жилищни - сгради, ползвателната площ на които в голямата си част е предназначена за жилищни цели за постоянно обитаване.
- Нежилищни - сгради за различни нежилищни нужди, които включват:
 - административни - офиси и сгради за административна дейност на ведомства и други организации и сдружения (представителни сгради - банки, пощи, правителствени сгради, сгради за конференции, конгреси, съдилища, общини);
 - други сгради - всички останали видове сгради, предназначени за различни дейности: производствена, търговска, транспортна, просветна, културна, спортна, селскостопанска, здравеопазване, бази за почивка и краткосрочно пребиваване (хотели, мотели, почивни домове, хижи и др.).

Разгъната (обща) застроена площ на сградите е сумата от застроените площи на всички етажи по външни измерения.