



ДЕЙНОСТ НА МЕСТАТА ЗА НАСТАНЯВАНЕ В ОБЛАСТ ТЪРГОВИЩЕ ПРЕЗ НОЕМВРИ 2017 ГОДИНА

През ноември 2017 г. в област Търговище са функционирали 15 места за настаняване с над 10 легла - хотели, мотели, хижи и други места за краткосрочно настаняване. Броят на стаите в тях е 303, а на леглата - 578.

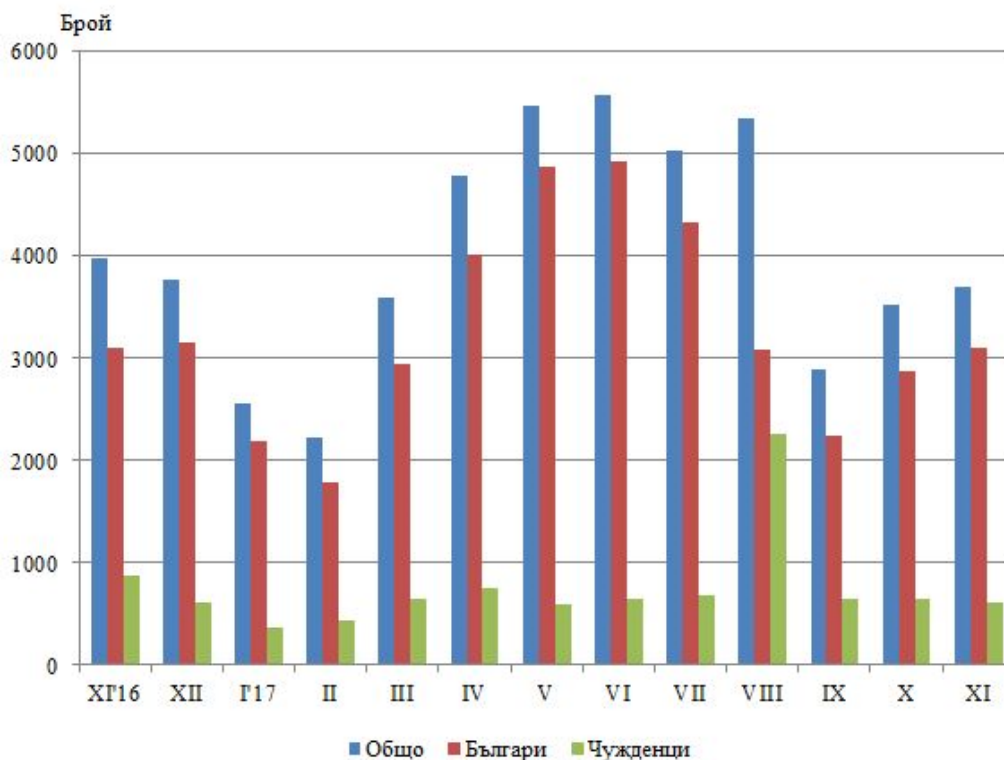
Общият брой на нощувките, регистрирани през ноември 2017 г. е 3 701, или със 7.0% по-малко в сравнение със същия месец на предходната година, като нощувките от чуждестранни туристи намаляват с 30.5%, а от български граждани с 0.4% (фиг.1).

С най-голям относителен дял на реализираните нощувки от чужденци в местата за настаняване в областта е Турция - с 48.4%, следват Германия - с 10.9% и Италия - с 6.8%.

Пренощуващите лица през ноември 2017 г. намаляват с 2.2% в сравнение със съответния месец на 2016 г. и достигат 2 436. Те са реализирали средно по 1.5 нощувки. От всички пренощуващи лица 88.5% са българи, които са реализирали средно по 1.4 нощувки. Пренощуващите чужденци са 280 и са реализирали средно по 2.2 нощувки.

Общата заетост на леглата в местата за настаняване през ноември 2017 г. е 21.3% и в сравнение със същия месец на предходната година се увеличава с 6.7 процентни пункта.

Фиг. 1. Реализирани нощувки в местата за настаняване в област Търговище по месеци



Приходите от нощувки през ноември 2017 г. в областта достигат 165 253 лв., или с 11.7% повече в сравнение с ноември 2016 година. Регистрирано е увеличение на приходите от български граждани с 31.7% и намаление на приходите от чужди граждани с 31.4%.



Методологични бележки

От 2012 г. статистическото изследване на **дейността на местата за настаняване** се провежда месечно в съответствие с Регламент № 692/2011 на Европейския парламент и на Съвета относно европейската статистика на туризма и Регламент № 1051/2011 на Европейската комисия за прилагане на Регламент № 692/2011 на Европейския парламент и на Съвета относно европейската статистика на туризма по отношение на структурата на отчетите за качеството и предаването на данните.

В наблюдението се включват категоризираните хотели, къмпинги и други места за краткосрочно настаняване с над 10 легла, функционирали през съответния отчетен период.

В показателя **други места за краткосрочно настаняване** са обхванати вилни и туристически селища, хостели, къщи за гости, бунгала, почивни домове, хижи, частни квартири и апартаменти и други места за краткосрочно настаняване.

Легладенонощия в експлоатация е максималният капацитет на разкритите легла за всеки ден от отчетния месец.

В **приходите от нощувки** в местата за настаняване са включени сумите, заплатени от гостите, без стойността на допълнителните услуги.

Повече информация и данни за местата за настаняване могат да бъдат намерени на интернет страницата на НСИ на следния линк: <http://www.nsi.bg/Туризм>