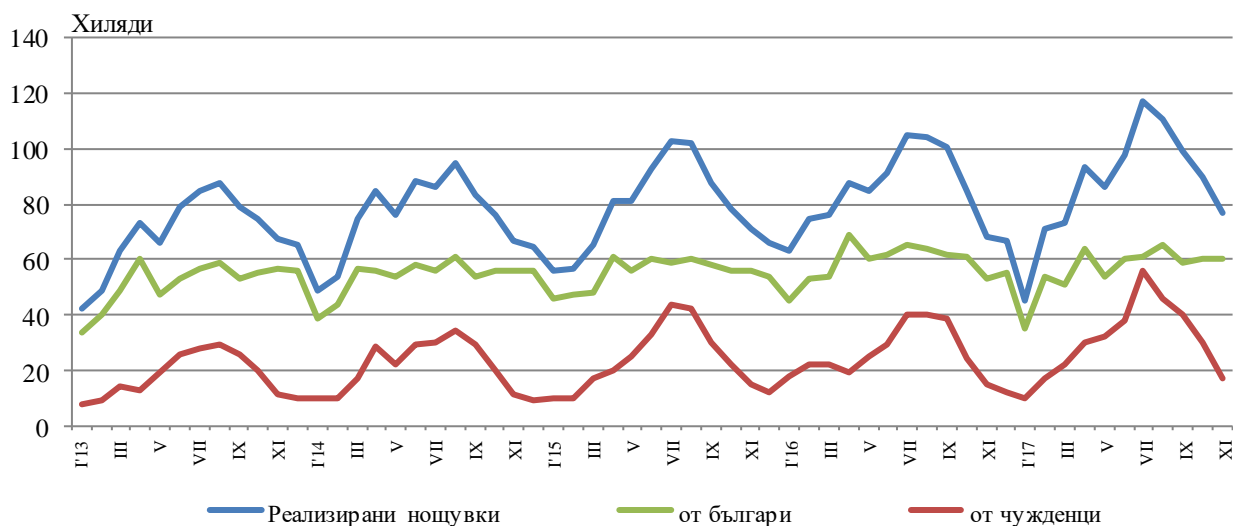


ДЕЙНОСТ НА МЕСТАТА ЗА НАСТАНЯВАНЕ¹ В ОБЛАСТ ПЛОВДИВ ПРЕЗ НОЕМВРИ 2017 ГОДИНА

През ноември 2017 г. в областта са функционирали 171 места за настаняване с над 10 легла - хотели, мотели, къмпинги, хижи и други места за краткосрочно настаняване. Броят на стаите в тях е 4.6 хил., а на леглата - 8.7 хиляди. В сравнение с ноември 2016 г. общият брой на местата за настаняване (функционирали през периода) се увеличават с 1.8%, а леглата в тях остават непроменени.

Общият брой на нощувките във всички места за настаняване възлиза на 77.0 хил., или с 13.3% повече в сравнение със същия месец на предходната година, като 60.5 хил. от тях са реализирани от български граждани, а 16.5 хил. - от чужденци.

Фиг. 1. Реализирани нощувки в местата за настаняване в област Пловдив по месеци



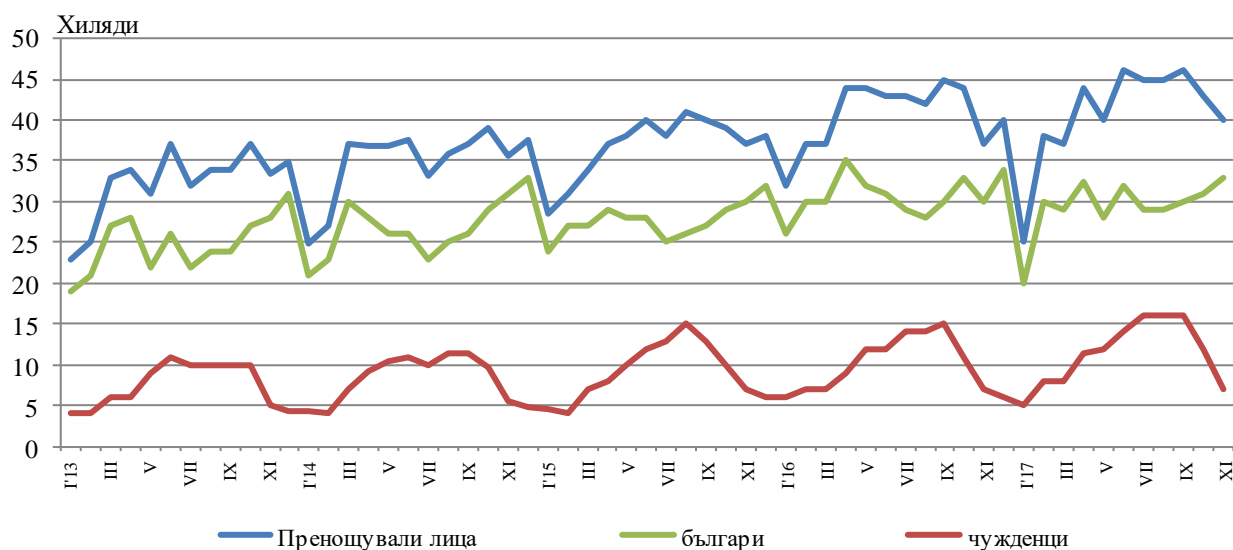
В хотелите с 4 и 5 звезди са реализирани 60.2% от общия брой нощувки на чужди граждани, докато от български те са 36.7%. В местата за настаняване с 3 звезди са осъществени 32.6% от нощувките на чужденци и 36.8% на български граждани, докато в останалите места за настаняване (с 1 и 2 звезди) тези дялове са съответно 7.2 и 26.5%.

¹ Функционирали през съответния период.



Средният брой реализирани нощувки от чужденците във всички места за настаняване в областта през ноември 2017 г. е 2.4. Най-много чужденци, посетили област Пловдив, са граждани на Турция - 23.0%, Гърция - 9.2%, Италия - 7.0%, Германия - 6.2 и САЩ - 3.9% от всички пренощували чужденци в областта.

Фиг. 2. Пренощували лица в местата за настаняване в област Пловдив по месеци



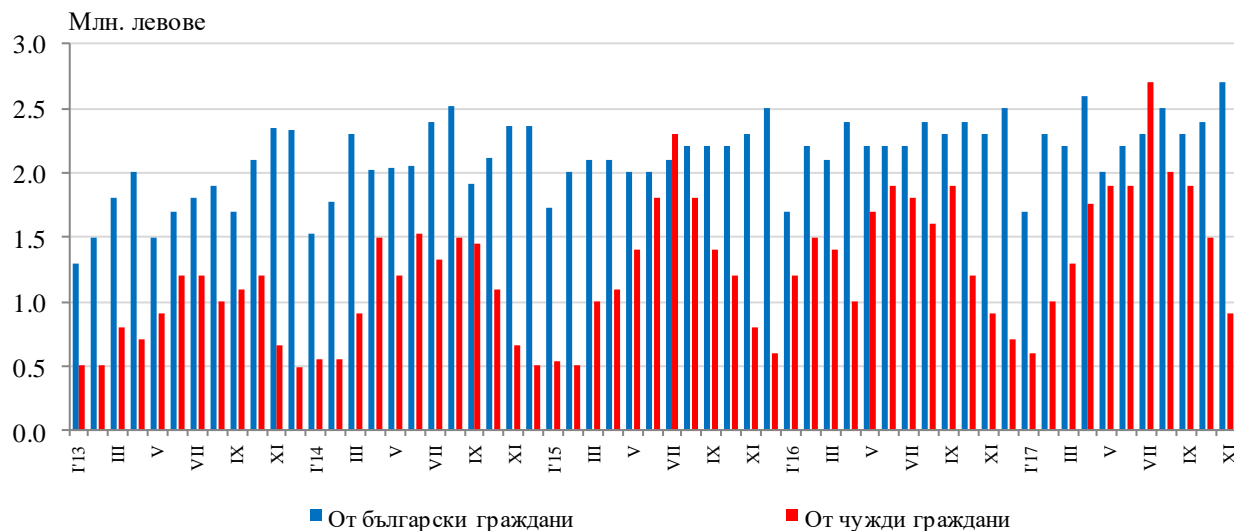
Пренощувалите лица в местата за настаняване през ноември 2017 г. се увеличават с 9.4% (40.3 хиляди) спрямо ноември 2016 година. Относителният дял на българите е 83.2% от всички пренощували лица, като по-голямата част от тях (78.2%) са нощували в хотели с 3 или 4 и 5 звезди и са реализирали средно 1.7 нощувки.

Пренощувалите чужденци са 6.8 хил., като 51.3% от тях са нощували в хотели с 4 и 5 звезди и са реализирани средно 2.9 броя нощувки.

Приходите от нощувки в област Пловдив през ноември 2017 г. достигат 3.6 млн. лв., като от български граждани те са 2.7 млн., а от чужди - 0.9 млн. лева. В сравнение с ноември 2016 г. е регистрирано увеличение на приходите от нощувки като цяло с 13.0%, като от български граждани то е с 16.1%, а от чужди граждани - с 4.8%.

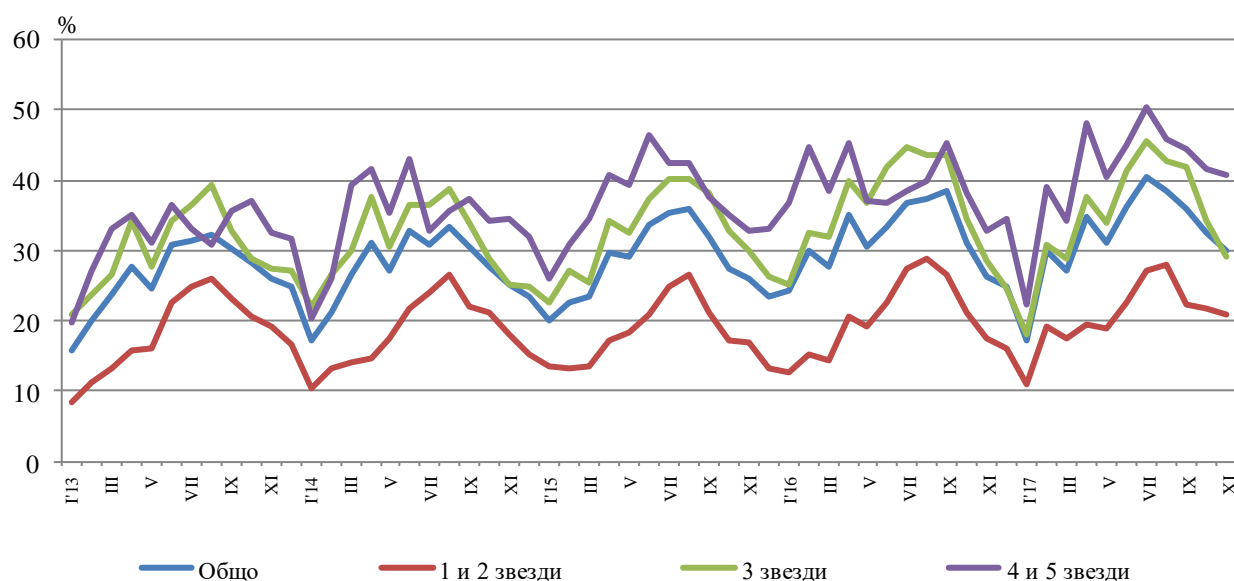


Фиг. 3. Приходи от нощувки в местата за настаняване в област Пловдив по месеци



Общата заетост на леглата в местата за настаняване през ноември е 30.1%, като тя е най-висока в местата за настаняване с 4 и 5 звезди - 40.8%, следвана от тези с 3 звезди - 29.1% и с 1 и 2 звезди - 20.9%. Като цяло заетостта на леглата се увеличава спрямо ноември 2016 г. с 3.9 процентни пункта. При местата за настаняване с 1 и 2 звезди е регистрирано увеличение с 3.4 процентни пункта, при тези с 3 звезди - с 0.6 процентни пункта, а при тези с 4 и 5 звезди - с 8.0 процентни пункта.

Фиг. 4. Заетост на леглата по категории на местата за настаняване в област Пловдив по месеци





Методологични бележки

От 2012 година статистическото изследване на **дейността на местата за настаняване** се провежда месечно в съответствие с Регламент № 692/2011 на Европейския парламент и на Съвета относно европейската статистика на туризма и Регламент № 1051/2011 на Европейската комисия за прилагане на Регламент № 692/2011 на Европейския парламент и на Съвета относно европейската статистика на туризма по отношение на структурата на отчетите за качеството и предаването на данните.

В наблюдението се включват категоризираните хотели, къмпинги и други места за краткосрочно настаняване с над 10 легла, функционирали през съответния отчетен период.

В показателя **други места за краткосрочно настаняване** са обхванати вилни и туристически селища, хостели, къщи за гости, бунгала, почивни домове, хижи, частни квартири и апартаменти и други места за краткосрочно настаняване.

Легладеноноция в експлоатация е максималният капацитет на разкритите легла за всеки ден от отчетния месец.

В **приходите от нощувки** в местата за настаняване са включени сумите, заплатени от гостите, без стойността на допълнителните услуги.

Динамичните редове от данни по показатели са налични в интернет страницата на НСИ².

² Вж. www.nsi.bg, Туризмъ.