

## ДЕЙНОСТ НА МЕСТАТА ЗА НАСТАНЯВАНЕ В ОБЛАСТ ЯМБОЛ ПРЕЗ НОЕМВРИ 2017 ГОДИНА

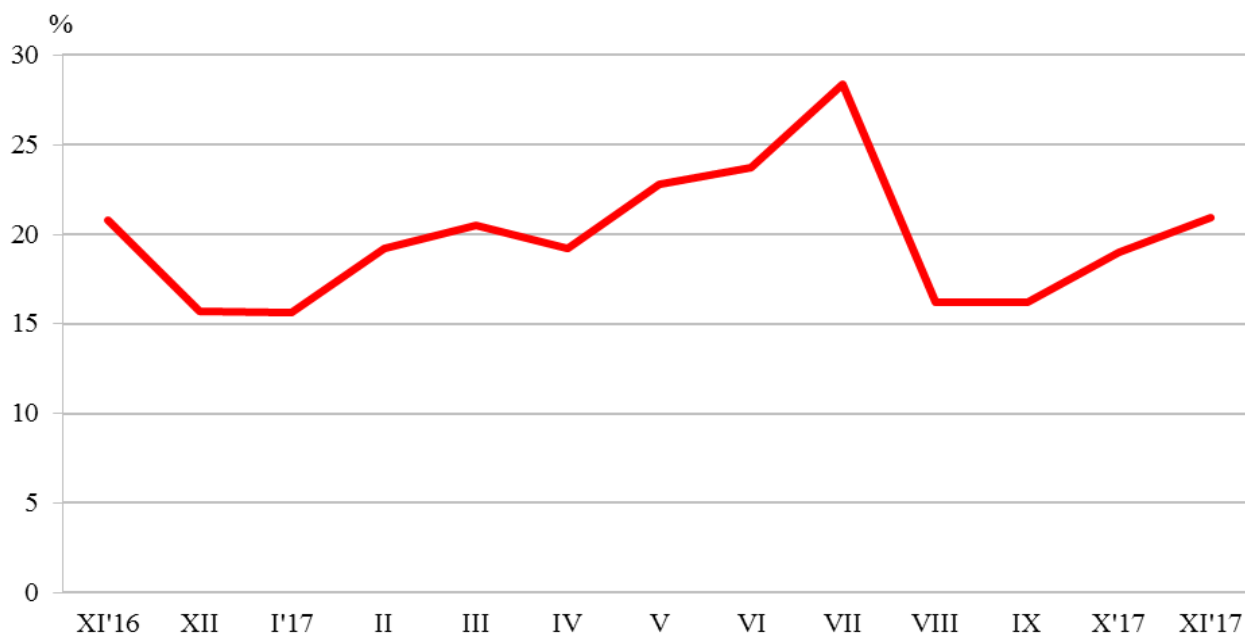
През ноември 2017 г. в област Ямбол са функционирали 23 места за настаняване с над 10 легла - хотели, мотели, хижи и други места за краткосрочно настаняване. Броят на стаите в тях е 400, а на леглата - 741. В сравнение с ноември 2016 г. общият брой на местата за настаняване се увеличава с 4.5%, а леглата в тях с 1.9%.

Общият брой на нощувките във всички места за настаняване, регистрирани през ноември 2017 г., е 4.5 хил., или с 2.5% повече в сравнение със същия месец на предходната година.

Пренощувалите лица в местата за настаняване в област Ямбол през ноември 2017 г. намаляват със 7.2% в сравнение със съответния месец на 2016 г. и достигат 1.6 хиляди. Те са реализирали средно по 2.9 нощувки. Пренощувалите чужденци са 256, а пренощувалите българи - 1.3 хиляди. Чуждите граждани са реализирали средно по 4.6 нощувки, а българските - средно по 2.5 нощувки.

Общата заетост на леглата в местата за настаняване през ноември 2017 г. е 20.9% и в сравнение със същия месец на предходната година заетостта на леглата се увеличава с 0.1 процентни пункта (фиг.1).

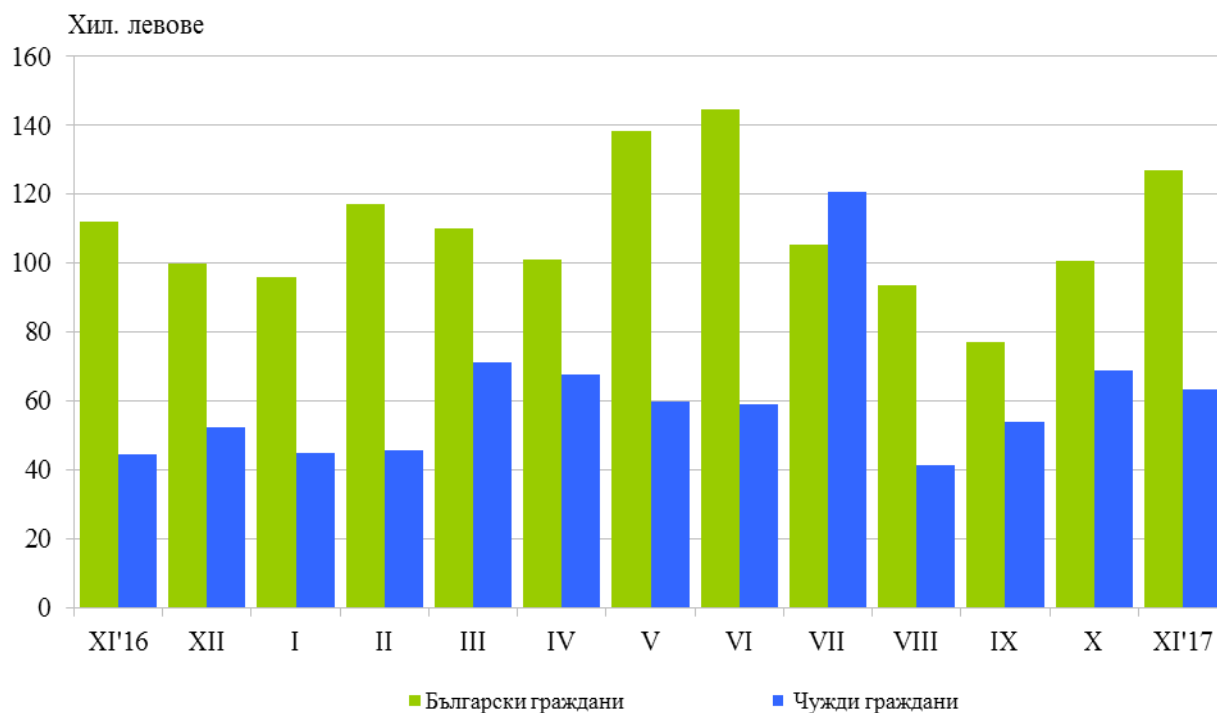
**Фиг.1. Заетост на леглата в местата за настаняване в област Ямбол по месеци**



Приходите от нощувки през ноември 2017 г. в областта достигат 190.3 хил. лв., или с 22.1% повече в сравнение с ноември 2016 година. Регистрирано е увеличение както в приходите от български граждани - с 13.6%, така и от чужди граждани - с 43.4% (фиг. 2).



**Фиг.2. Приходи от нощувки в местата за настаняване  
 в област Ямбол по месеци**





### Методологични бележки

От 2012 г. статистическото изследване на **дейността на местата за настаняване** се провежда месечно в съответствие с Регламент № 692/2011 на Европейския парламент и на Съвета относно европейската статистика на туризма и Регламент № 1051/2011 на Европейската комисия за прилагане на Регламент № 692/2011 на Европейския парламент и на Съвета относно европейската статистика на туризма по отношение на структурата на отчетите за качеството и предаването на данните.

В наблюдението се включват категоризираните хотели, къмпинги и други места за краткосрочно настаняване с над 10 легла, функционирали през съответния отчетен период.

В показателя **други места за краткосрочно настаняване** са обхванати вилни и туристически селища, хостели, къщи за гости, бунгала, почивни домове, хижи, частни квартири и апартаменти и други места за краткосрочно настаняване.

**Легладенонощия в експлоатация** е максималният капацитет на разкритите легла за всеки ден от отчетния месец.

В **приходите от нощувки** в местата за настаняване са включени сумите, заплатени от гостите, без стойността на допълнителните услуги.

Повече информация и данни за местата за настаняване могат да бъдат намерени на интернет страницата на НСИ на следния линк: <http://www.nsi.bg/Туризм.>