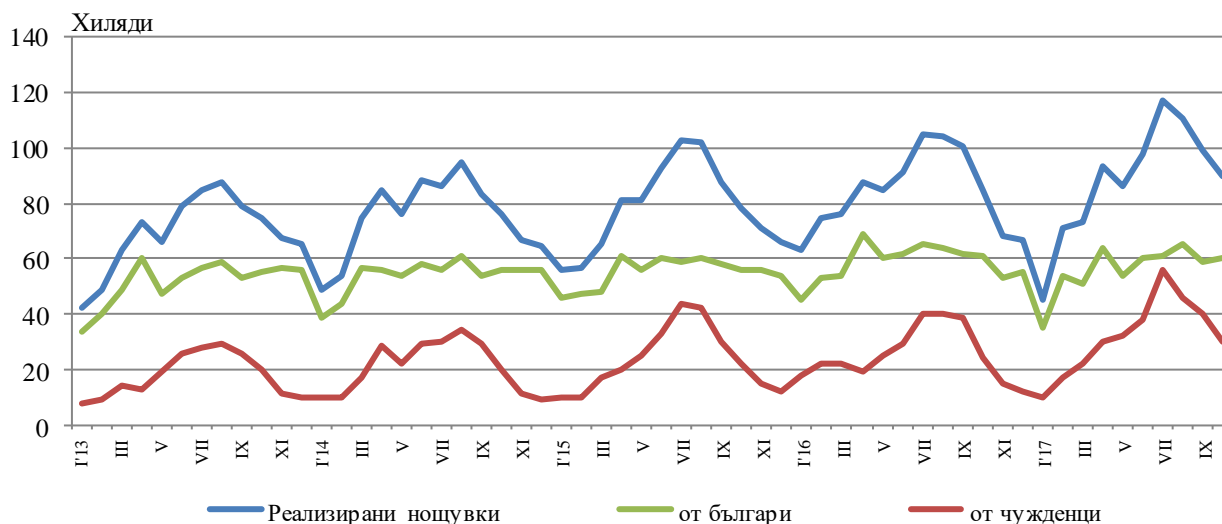


## ДЕЙНОСТ НА МЕСТАТА ЗА НАСТАНЯВАНЕ<sup>1</sup> В ОБЛАСТ ПЛОВДИВ ПРЕЗ ОКТОМВРИ 2017 ГОДИНА

През октомври 2017 г. в областта са функционирали 176 места за настаняване с над 10 легла - хотели, мотели, къмпинги, хижи и други места за краткосрочно настаняване. Броят на стаите в тях е 4.7 хил., а на леглата - 9.0 хиляди. В сравнение с октомври 2016 г. общият брой на местата за настаняване (функционирали през периода) се увеличават с 0.6%, а леглата в тях - с 0.3%.

Общият брой на нощувките във всички места за настаняване възлиза на 90.1 хил., или с 6.1% повече в сравнение със същия месец на предходната година, като 60.0 хил. от тях са реализирани от български граждани, а 30.1 хил. - от чужденци.

**Фиг. 1. Реализирани нощувки в местата за настаняване в област Пловдив по месеци**

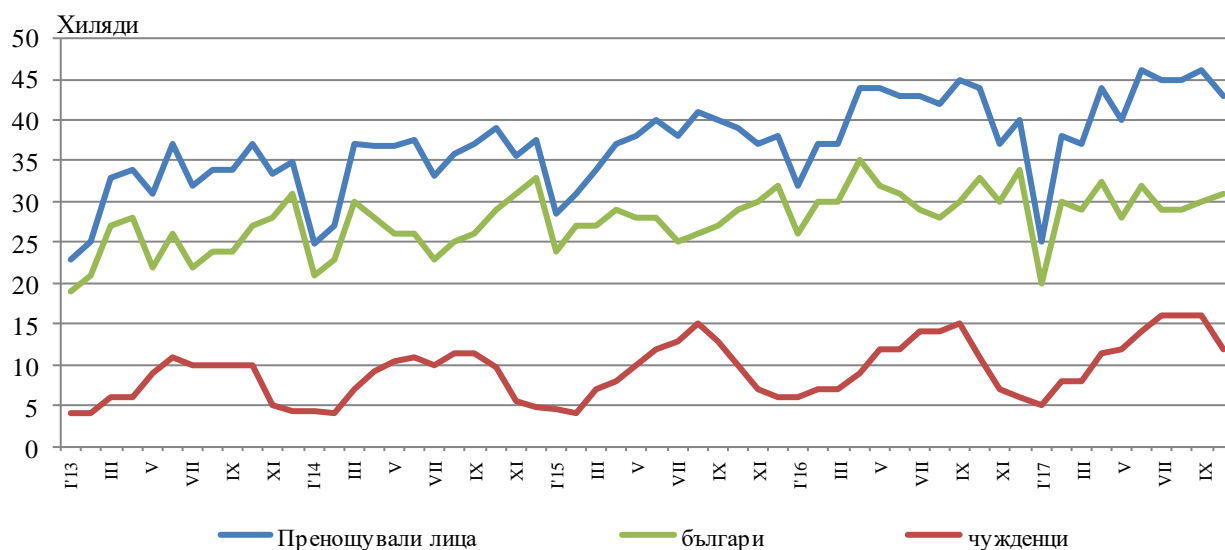


В хотелите с 4 и 5 звезди са реализирани 60.8% от общия брой нощувки на чужди граждани, докато от българи те са 29.2%. В местата за настаняване с 3 звезди са осъществени 32.3% от нощувките на чужденци и 41.1% - на български граждани, докато в останалите места за настаняване (с 1 и 2 звезди) тези дялове са съответно 6.9 и 29.7%.

<sup>1</sup> Функционирали през съответния период.

Средният брой реализирани нощувки от чужденците във всички места за настаняване в областта през октомври 2017 г. е 2.6. Най-много чужденци, посетили област Пловдив, са граждани на Турция - 15.1%, Гърция - 8.4%, Германия и Италия - по 6.0%, Израел - 5.6 и Обединеното кралство - 5.2% от всички пренощували чужденци в областта.

**Фиг. 2. Пренощували лица в местата за настаняване в област Пловдив по месеци**



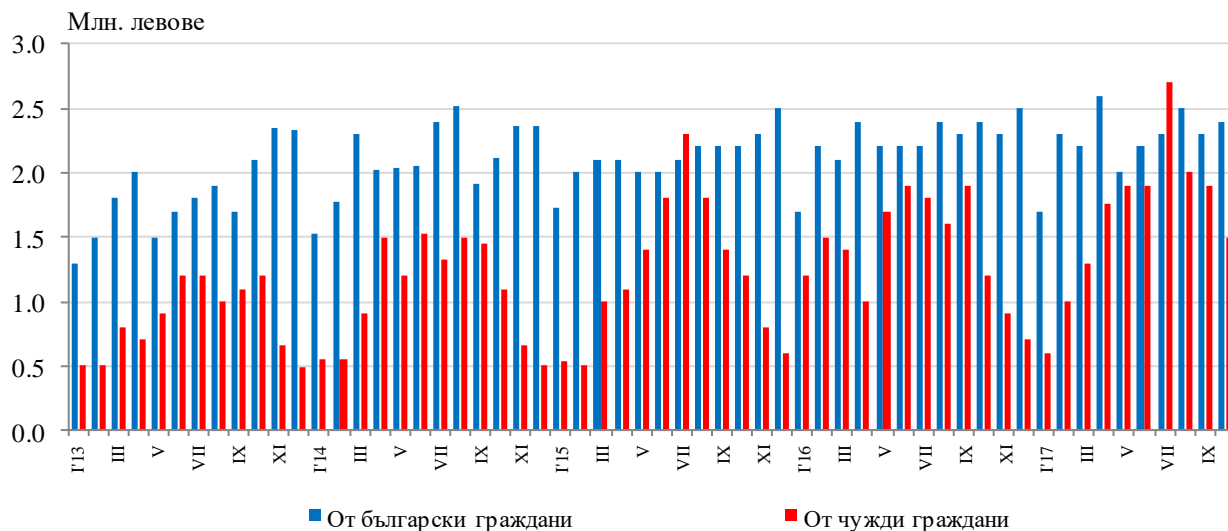
Пренощувалите лица в местата за настаняване през октомври 2017 г. намаляват с 3.2% (42.8 хиляди) спрямо октомври 2016 година. Относителният дял на българите е 73.2% от всички пренощували лица, като по-голямата част от тях (74.9%) са нощували в хотели с 3 или 4 и 5 звезди и са реализирали средно 1.8 нощувки.

Пренощувалите чужденци са 11.5 хил., като 56.0% от тях са нощували в хотели с 4 и 5 звезди и са реализирани средно 2.8 броя нощувки.

Приходите от нощувки в област Пловдив през октомври 2017 г. достигат 3.9 млн. лв., като от български граждани те са 2.4 млн., а от чужди - 1.5 млн. лева. В сравнение с октомври 2016 г. е регистрирано увеличение на приходите от нощувки като цяло с 9.0%, като от чужди граждани то е със 17.0%, а от български граждани - с 4.7%.

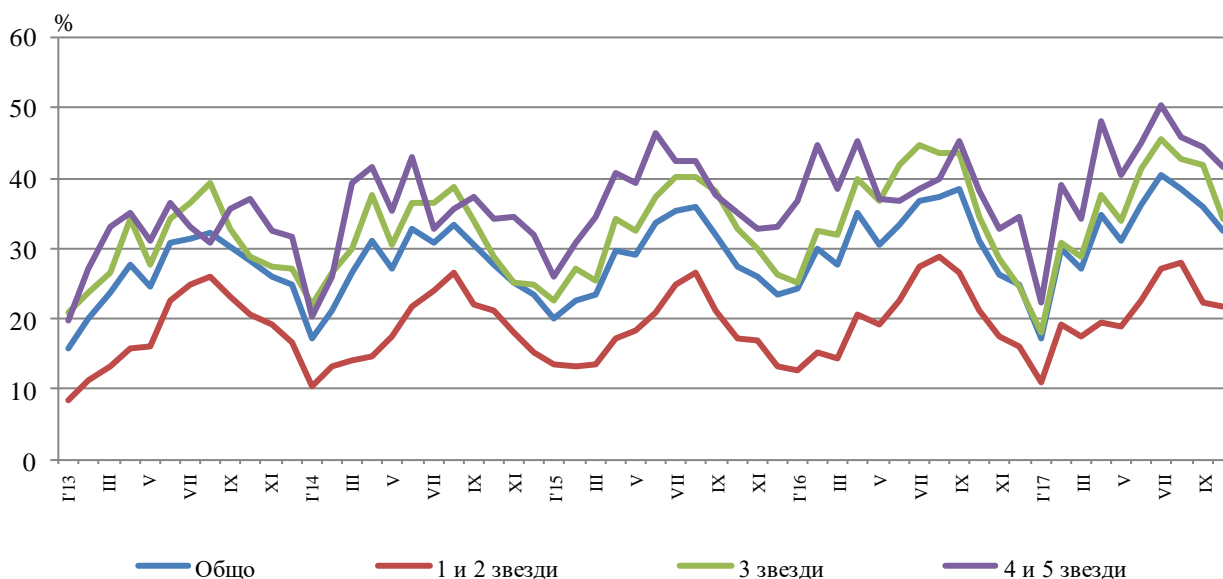


**Фиг. 3. Приходи от нощувки в местата за настаняване в област Пловдив по месеци**



Общата заетост на леглата в местата за настаняване през октомври е 32.4%, като тя е най-висока в местата за настаняване с 4 и 5 звезди - 41.5%, следвана от тези с 3 звезди - 34.1% и с 1 и 2 звезди - 21.8%. Като цяло заетостта на леглата се увеличава спрямо октомври 2016 г. с 1.4 процентни пункта. При местата за настаняване с 1 и 2 звезди е регистрирано увеличение с 0.7 процентни пункта, при тези с 4 и 5 звезди с 3.2 процентни пункта, докато при тези с 3 звезди заетостта намалява с 0.3 процентни пункта.

**Фиг. 4. Заетост на леглата по категории на местата за настаняване в област Пловдив по месеци**





## Методологични бележки

От 2012 година статистическото изследване на **дейността на местата за настаняване** се провежда месечно в съответствие с Регламент № 692/2011 на Европейския парламент и на Съвета относно европейската статистика на туризма и Регламент № 1051/2011 на Европейската комисия за прилагане на Регламент № 692/2011 на Европейския парламент и на Съвета относно европейската статистика на туризма по отношение на структурата на отчетите за качеството и предаването на данните.

В наблюдението се включват категоризираните хотели, къмпинги и други места за краткосрочно настаняване с над 10 легла, функционирали през съответния отчетен период.

В показателя **други места за краткосрочно настаняване** са обхванати вилни и туристически селища, хостели, къщи за гости, бунгала, почивни домове, хижи, частни квартири и апартаменти и други места за краткосрочно настаняване.

**Легладеноноция в експлоатация** е максималният капацитет на разкритите легла за всеки ден от отчетния месец.

В **приходите от нощувки** в местата за настаняване са включени сумите, заплатени от гостите, без стойността на допълнителните услуги.

Динамичните редове от данни по показатели са налични в интернет страницата на НСИ<sup>2</sup>.

---

<sup>2</sup> Вж. [www.nsi.bg](http://www.nsi.bg), Туризмъ.