



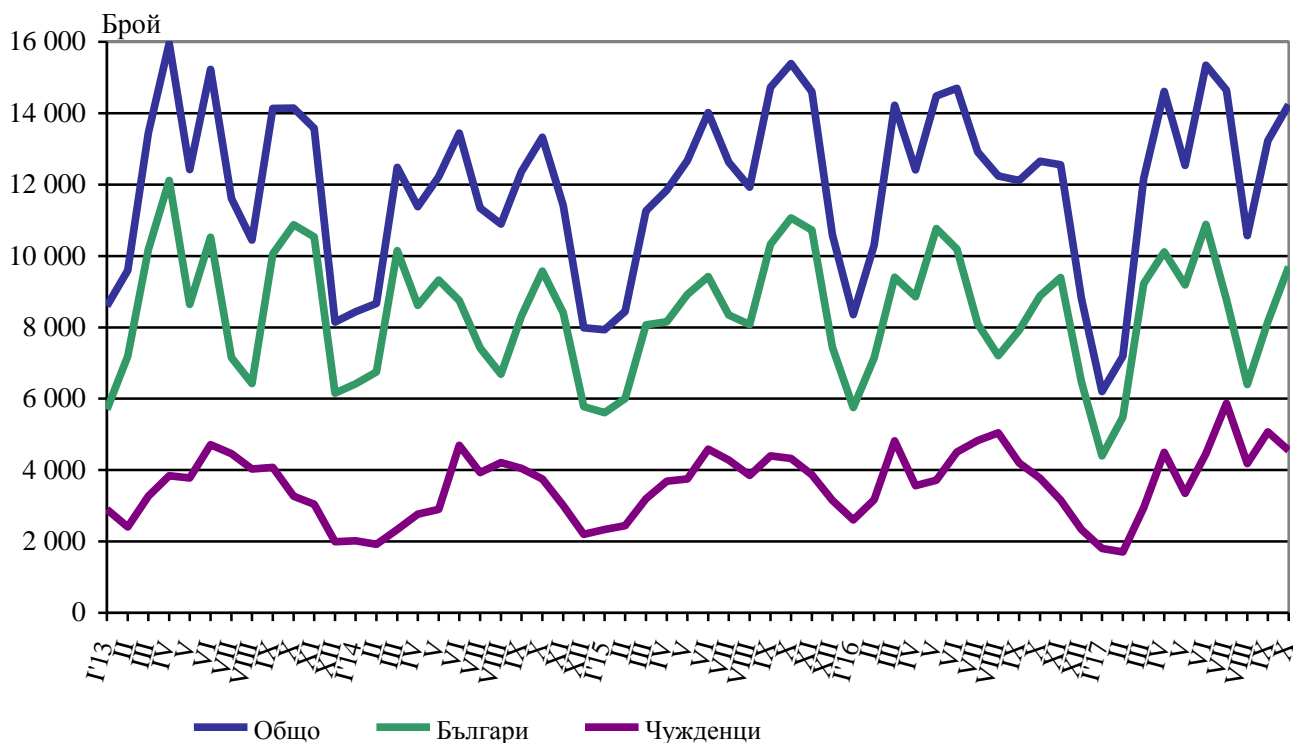
Отдел „Статистически изследвания - Русе“

**ДЕЙНОСТ НА МЕСТАТА ЗА НАСТАНЯВАНЕ¹ В
ОБЛАСТ РУСЕ ПРЕЗ ОКТОМВРИ 2017 ГОДИНА**

През октомври 2017 г. на територията на област Русе са функционирали 39 места за настаняване с общ капацитет 1 691 легла, от които 15 хотели с 891 легла.

Общият брой на реализираните нощувки във всички места за настаняване, регистрирани през октомври 2017 г., е 14 245, като от тях 9 698 са от български граждани, а 4 547 - от чужденци. В сравнение с деветия месец на 2017 г. се наблюдава ръст на реализираните нощувки със 7.7%, като тези от български граждани нарастват с 18.9%, а от чужденци намаляват с 10.4%. Спрямо октомври 2016 г. нощувките бележат увеличение с 12.6%, като при гостите от страната то е с 9.2%, а при чуждестранните туристи - с 20.6%. През октомври 2017 г. в местата за настаняване в област Русе, категоризирани с 1 и 2 звезди, са реализирани 50.7% от всички нощувки на български граждани и 31.8% от тези на чужденци.

Фиг. 1. Реализирани нощувки в местата за настаняване в област Русе по месеци



¹ От януари 2012 г. изследването на дейността на местата за настаняване се провежда месечно в съответствие с Регламент № 692/2011 на Европейския парламент и на Съвета относно европейската статистика на туризма и Регламент № 1051/2011 на Европейската комисия за прилагане на Регламент № 692/2011 по отношение на структурата на отчетите за качеството и предаването на данните.



Отдел „Статистически изследвания - Русе“

Относителният дял на реализираните нощувки от чужди граждани през десетия месец на 2017 г. е 31.9% и намалява спрямо септември с 6.4, а в сравнение с октомври 2016 г. се увеличава с 2.1 процентни пункта.

В хотелите реализираните нощувки през октомври 2017 г. са 9 780 или с 16.3% повече от септември и съответно с 20.9% над нивото от октомври на предходната година. В тях реализираните нощувки от чужденци са 4 125, или 42.2% от общия брой нощувки в хотелите на област Русе. Спрямо същия месец на 2016 г. нощувките на чуждестранни туристи нарастват с 41.6%, а в сравнение с деветия месец на 2017 г. намаляват с 1.9%. Реализираните нощувки от български граждани също бележат ръст с 34.5% спрямо септември 2017 г. и са 5 655.

През октомври 2017 г. с най-голям дял (44.8%) от общия брой нощувки на чужденци във всички места за настаняване на територията на област Русе са туристите от държави - членки на ЕС. В сравнение със същия месец на 2016 г. този дял намалява с 20.8 процентни пункта, а спрямо септември на 2017 г. - с 2.1 пункта. Най-много нощувки са реализирани от гости от Германия - 457, следвани от граждани на съседна Румъния - 343 нощувки и френски туристи - 218. Спрямо септември 2017 г. нощувките на румънски гости намаляват с 23.1%, увеличение е регистрирано при немските туристи - с 46.5%. Сред чуждите гости от европейски държави извън границите на ЕС най-много нощувки са регистрирали туристите от Турция - 178, които са реализирали средно по 1.4 нощувки. Висока активност отбелязват гостите от далечно Мексико - в местата за настаняване в областта през месеца са пренощували 162 лица, които са реализирали 1 367 нощувки или средно по 8.4 нощувки. От Южна Корея са гостували 106 гости, реализирали общо 119 нощувки. През десетия месец на 2017 г. 93.0% от нощувките на граждани на Германия и 85.1% - на Румъния, посетили област Русе, са реализирани в хотели. През октомври местата за настаняване в област Русе са посетили гости от близо 70 държави.

Пренощувалите лица във всички места за настаняване в областта през октомври 2017 г. са 8 381 и нарастват спрямо септември със 7.2%, а в сравнение със същия месец на предходната година - със 7.8%. Относителният дял на пренощувалите чуждестранни граждани е 24.5%, или с 10.0 процентни пункта под нивото на септември 2017 година. Средният брой нощувки през октомври е 1.7, като равнището на показателя при българските граждани е 1.5, а при гостите от чужбина достига до 2.2 нощувки.

Делът на пренощувалите лица в хотелите (5 881) е 70.2% от общия брой на пренощувалите туристи във всички места за настаняване в област Русе и спрямо септември 2017 г. нараства с 0.7, а спрямо октомври на 2016 г. - с 4.6 процентни пункта. В хотелите чужденците съставляват 30.0% от всички пренощували лица в хотелите на област Русе при 40.6% за деветия месец на 2017 година. Туристите, пренощували в хотелите на област Русе през октомври, са реализирали средно по 1.7 нощувки, като стойността на показателя при българските граждани е 1.4, а при чуждестранните туристи - 2.3 нощувки.

Общата заетост на леглата във всички места за настаняване е 28.0% и повишава нивото си от септември 2017 г. (26.5%), и съответно от десетия месец на 2016 г. (24.4%) с 3.6 процентни пункта. Общата заетост на леглата в хотелите е 35.5% и остава по-висока от септември - 31.5% и от октомври 2016 г. - 29.8%. Общата заетост на леглата е



Отдел „Статистически изследвания - Русе“

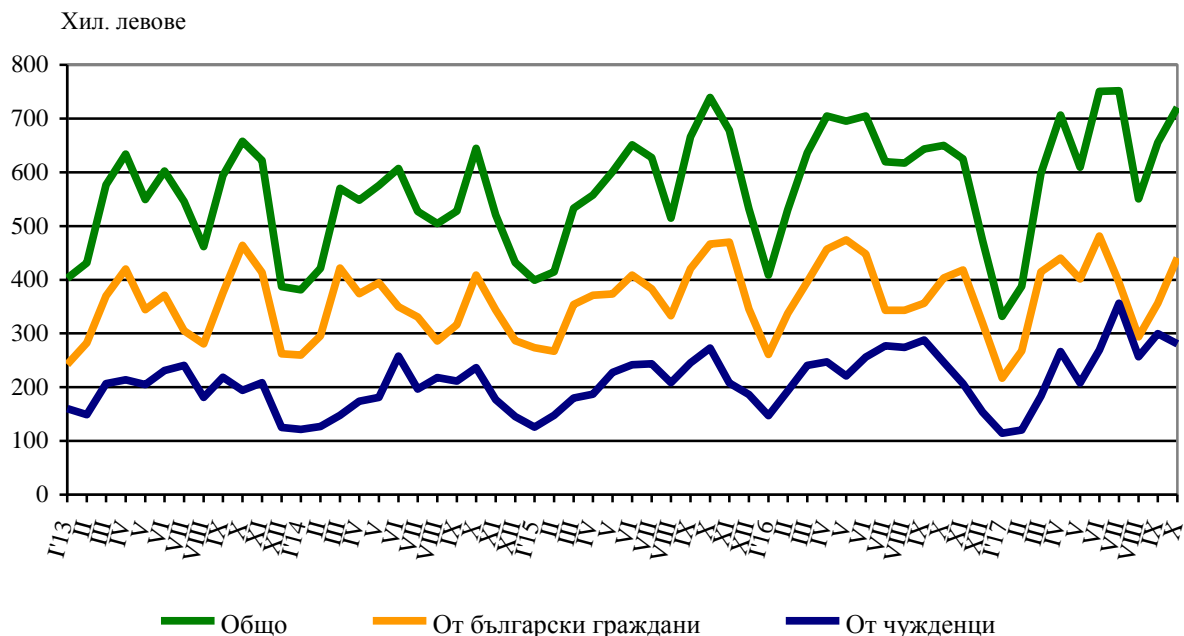
значително по-висока от регистрираната средна за страната, която през октомври 2017 г. е 20.0%.

През октомври 2017 г. реализираните приходи от нощувки в местата за настаняване в област Русе са в размер на 721.0 хил. лв., или с 10.0% над нивото от септември, като 440.6 хил. лв. (61.1%) са от български граждани, а 280.4 хил. лв. (38.9%) - от чужденци. В сравнение със септември 2017 г. реализираните приходи от нощувки на български граждани нарастват с 23.8%, а тези от чужденци намаляват с 6.4% (фиг. 2).

В местата за настаняване в областта, категоризирани с 1 и 2 звезди, са постъпили 30.8% от общо реализираните приходи през месеца.

Приходите от нощувки в хотелската база в област Русе за октомври 2017 г. възлизат на 549.4 хил. лв. и спрямо едноименния месец на 2016 г. нарастват с 18.1%, а в сравнение с деветия месец на 2017 г. - с 15.1%. Реализираните приходи от нощувки на чужденци са в размер на 256.3 хил. лв. и представляват 46.7% от общите приходи от нощувки в хотелската база на областта. Спрямо септември относителният дял на приходите от нощувки на чужденци намалява със 7.2 процентни пункта.

Фиг. 2. Приходи от нощувки в местата за настаняване в област Русе по месеци





Методологични бележки

От 2012 г. статистическото изследване на **дейността на местата за настаняване** се провежда месечно в съответствие с Регламент № 692/2011 на Европейския парламент и на Съвета относно европейската статистика на туризма и Регламент № 1051/2011 на Европейската комисия за прилагане на Регламент № 692/2011 на Европейския парламент и на Съвета относно европейската статистика на туризма по отношение на структурата на отчетите за качеството и предаването на данните.

В наблюдението се включват категоризираните хотели, къмпинги и други места за краткосрочно настаняване с над 10 легла, функционирали през съответния отчетен период.

В показателя **други места за краткосрочно настаняване** са обхванати вилни и туристически селища, хостели, къщи за гости, бунгала, почивни домове, хижи, частни квартири и апартаменти и други места за краткосрочно настаняване.

Легладеноноция в експлоатация е максималният капацитет на разкритите легла за всеки ден от отчетния месец.

В **приходите от нощувки** в местата за настаняване са включени сумите, заплатени от гостите, без стойността на допълнителните услуги.