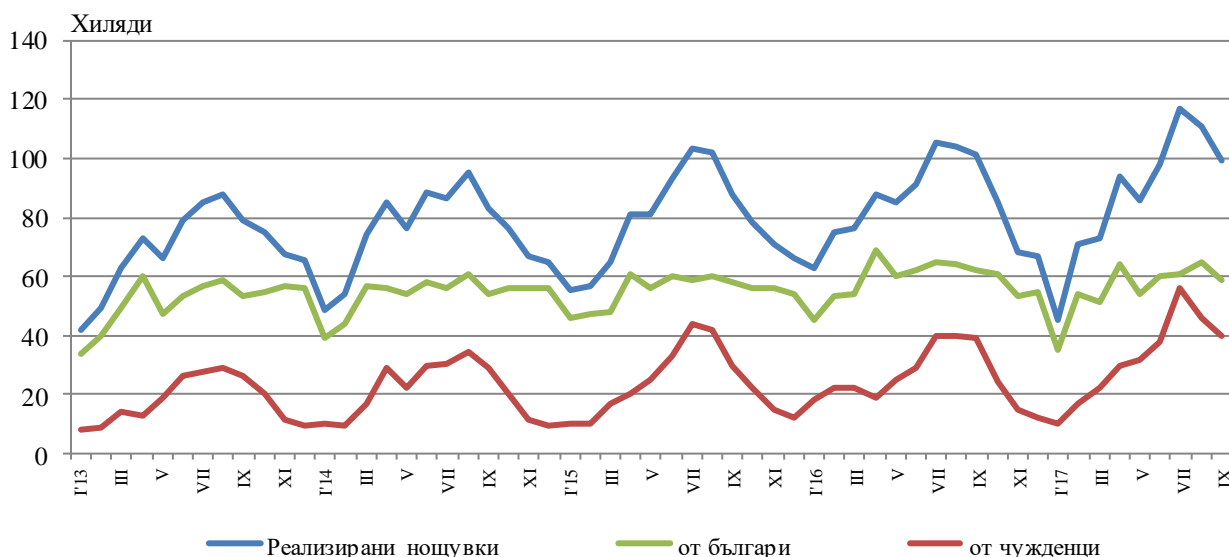


ДЕЙНОСТ НА МЕСТАТА ЗА НАСТАНЯВАНЕ¹ В ОБЛАСТ ПЛОВДИВ ПРЕЗ СЕПТЕМВРИ 2017 ГОДИНА

През септември 2017 г. в областта са функционирали 182 места за настаняване с над 10 легла - хотели, мотели, къмпинги, хижи и други места за краткосрочно настаняване. Броят на стаите в тях е 4.8 хил., а на леглата - 9.3 хиляди. В сравнение със септември 2016 г. общият брой на местата за настаняване (функционирали през периода) се увеличават с 5.8%, а леглата в тях - с 5.0%.

Общият брой на нощувките във всички места за настаняване възлиза на 98.7 хил., или с 2.0% по-малко в сравнение със същия месец на предходната година, като 59.2 хил. от тях са реализирани от български граждани, а 39.5 хил. - от чужденци.

Фиг. 1. Реализирани нощувки в местата за настаняване в област Пловдив по месеци



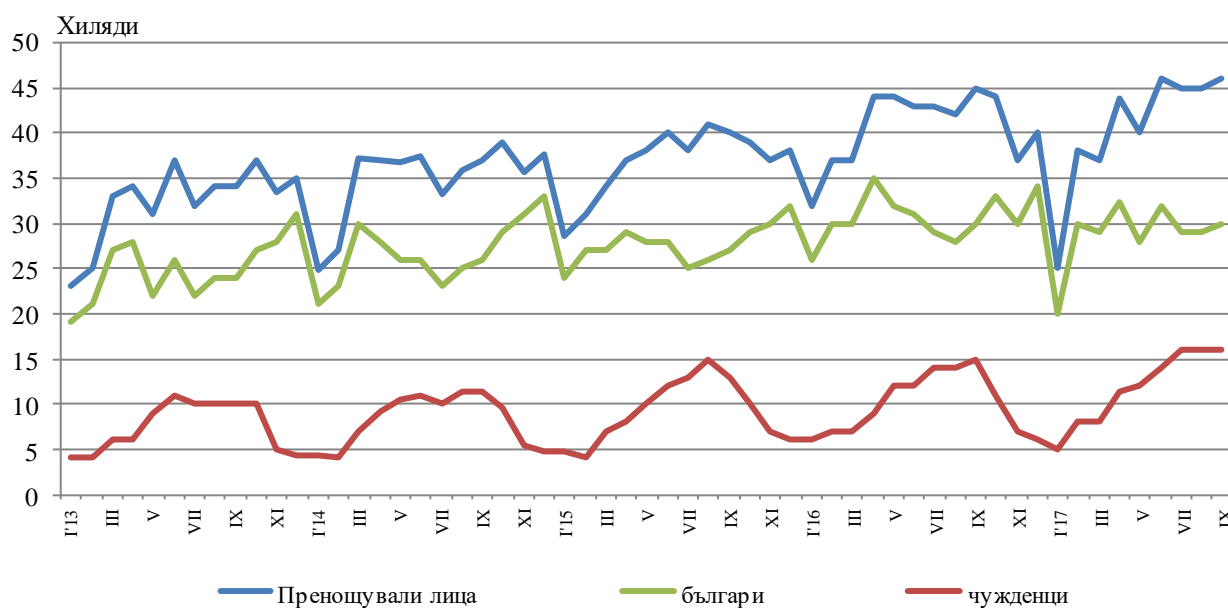
В хотелите с 4 и 5 звезди са реализирани 52.1% от общия брой нощувки на чужди граждани, докато от българи те са 28.0%. В местата за настаняване с 3 звезди са осъществени 41.7% от нощувките на чужденци и 39.7% - на български граждани, докато в останалите места за настаняване (с 1 и 2 звезди) тези дялове са съответно 6.2 и 32.4%.

¹ Функционирали през съответния период.



Средният брой реализирани нощувки от чужденците във всички места за настаняване в областта през септември 2017 г. е 2.5. Най-много чужденци, посетили област Пловдив, са граждани на Турция - 9.8%, Гърция - 9.3%, Израел - 8.7%, Обединеното кралство - 6.4%, Франция - 6.1%, Германия - 5.8% и Италия - 5.7% от всички пренощували чужденци в областта.

Фиг. 2. Пренощували лица в местата за настаняване в област Пловдив по месеци



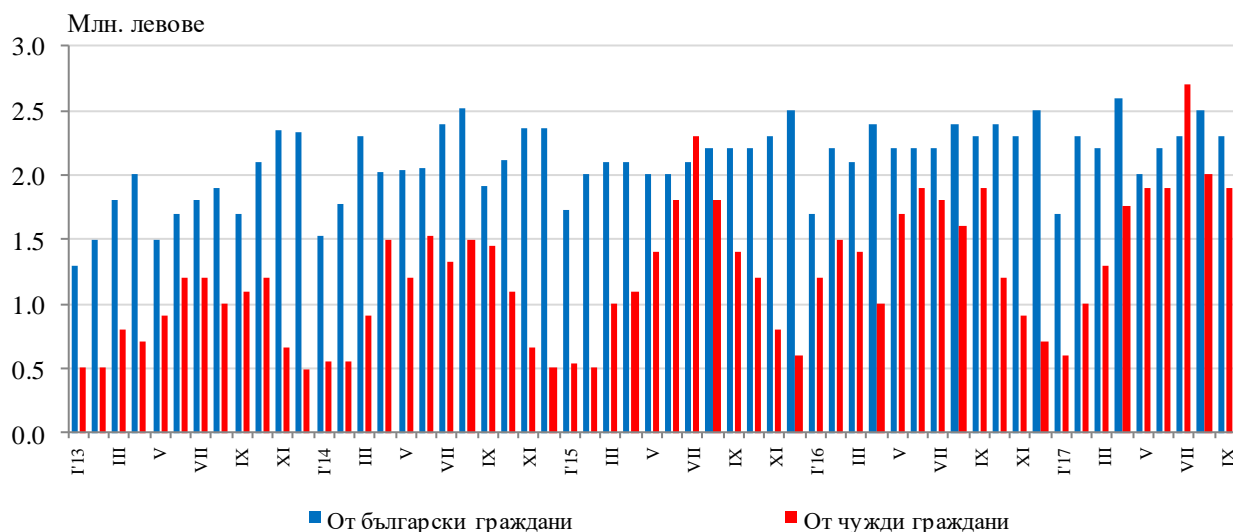
Пренощувалите лица в местата за настаняване през септември 2017 г. се увеличават с 2.1% (46.2 хиляди) спрямо септември 2016 година. Относителният дял на българите е 65.9% от всички пренощували лица, като по-голямата част от тях (71.3%) са нощували в хотели с 3 или 4 и 5 звезди и са реализирали средно 1.8 нощувки.

Пренощувалите чужденци са 15.7 хил., като 57.6% от тях са нощували в хотели с 4 и 5 звезди и са реализирани средно 2.3 броя нощувки.

Приходите от нощувки в област Пловдив през септември 2017 г. достигат 4.2 млн. лв., като от български граждани те са 2.3 млн., а от чужди - 1.9 млн. лева. В сравнение със септември 2016 г. е регистрирано намаление на приходите от нощувки като цяло с 0.7%, като от чужди граждани то е с 1.3%, а от български граждани - с 0.2%.

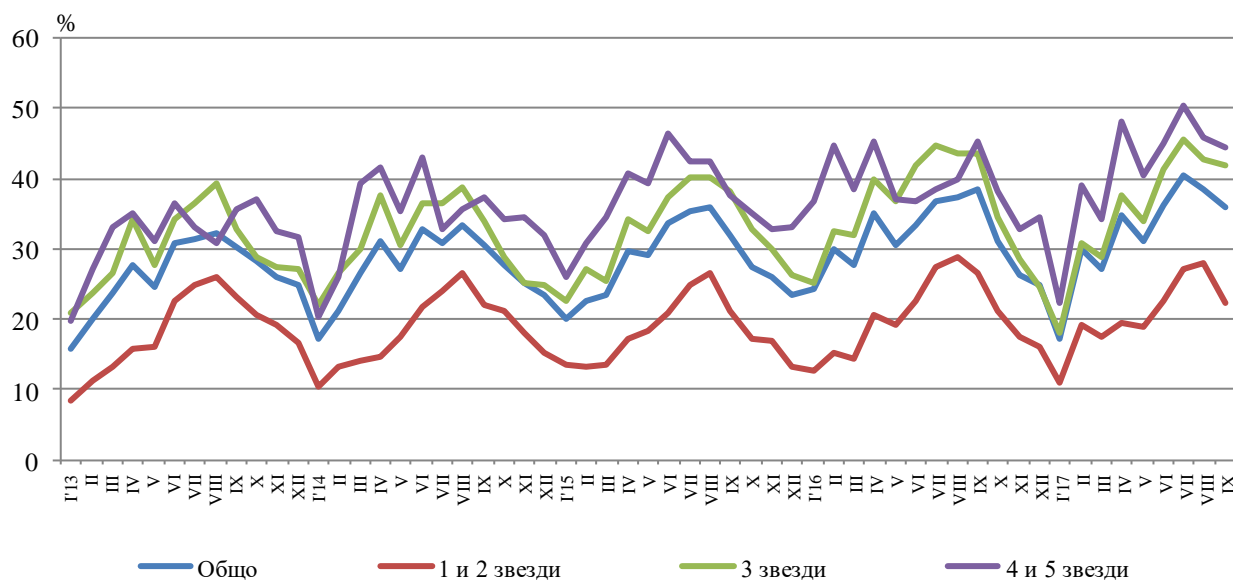


Фиг. 3. Приходи от нощувки в местата за настаняване в област Пловдив по месеци



Общата заетост на леглата в местата за настаняване през септември е 35.8%, като тя е най-висока в местата за настаняване с 4 и 5 звезди - 44.5%, следвана от тези с 3 звезди - 41.8% и с 1 и 2 звезди - 22.4%. Като цяло заетостта на леглата намалява спрямо септември 2016 г. с 2.6 процентни пункта. При местата за настаняване с 1 и 2 звезди имаме намаление е с 4.2 процентни пункта, при тези с 3 звезди - с 1.7 процентен пункт, а при тези с 4 и 5 звезди - с 0.7 процентни пункта.

Фиг. 4. Заетост на леглата по категории на местата за настаняване в област Пловдив по месеци





Методологични бележки

От 2012 година статистическото изследване на **дейността на местата за настаняване** се провежда месечно в съответствие с Регламент № 692/2011 на Европейския парламент и на Съвета относно европейската статистика на туризма и Регламент № 1051/2011 на Европейската комисия за прилагане на Регламент № 692/2011 на Европейския парламент и на Съвета относно европейската статистика на туризма по отношение на структурата на отчетите за качеството и предаването на данните.

В наблюдението се включват категоризираните хотели, къмпинги и други места за краткосрочно настаняване с над 10 легла, функционирали през съответния отчетен период.

В показателя **други места за краткосрочно настаняване** са обхванати вилни и туристически селища, хостели, къщи за гости, бунгала, почивни домове, хижи, частни квартири и апартаменти и други места за краткосрочно настаняване.

Легладенонощия в експлоатация е максималният капацитет на разкритите легла за всеки ден от отчетния месец.

В **приходите от нощувки** в местата за настаняване са включени сумите, заплатени от гостите, без стойността на допълнителните услуги.

Динамичните редове от данни по показатели са налични в интернет страницата на НСИ².

² Вж. www.nsi.bg, Туризмъ.