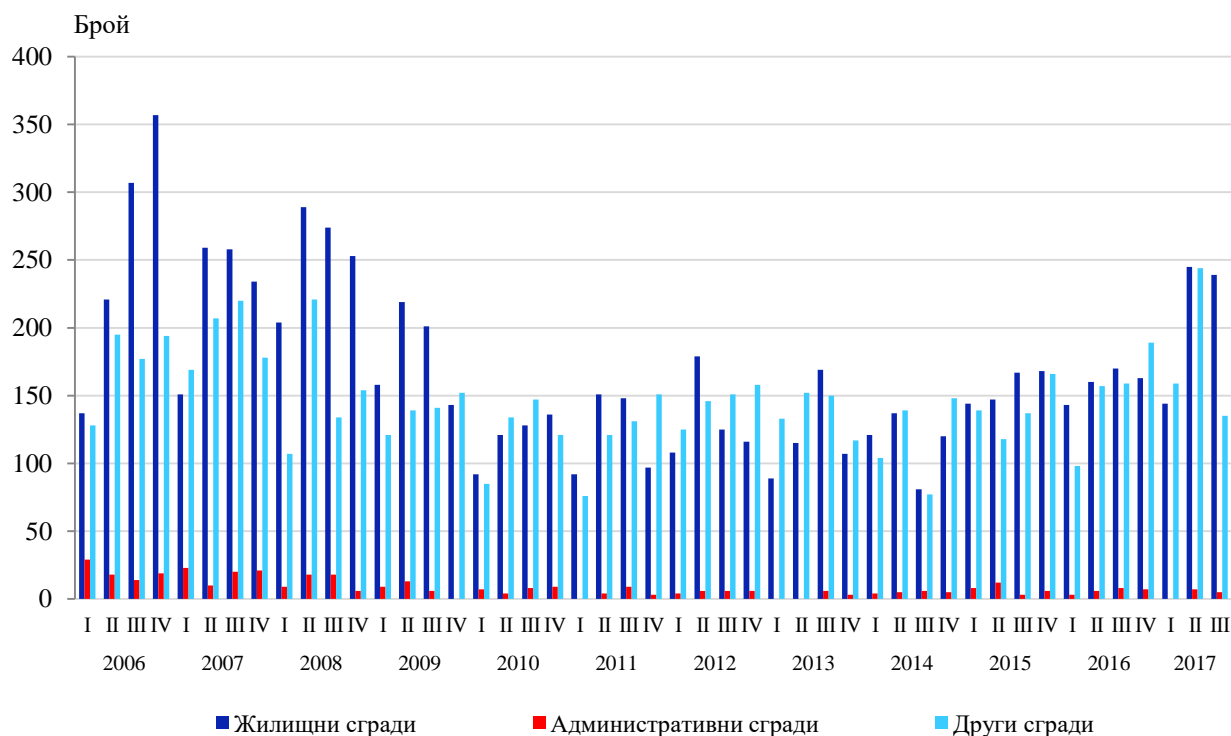


## ИЗДАДЕНИ РАЗРЕШИТЕЛНИ ЗА СТРОЕЖ И ЗАПОЧНАТО СТРОИТЕЛСТВО НА НОВИ СГРАДИ В ОБЛАСТ ПЛОВДИВ ПРЕЗ ТРЕТОТО ТРИМЕСЕЧИЕ НА 2017 ГОДИНА

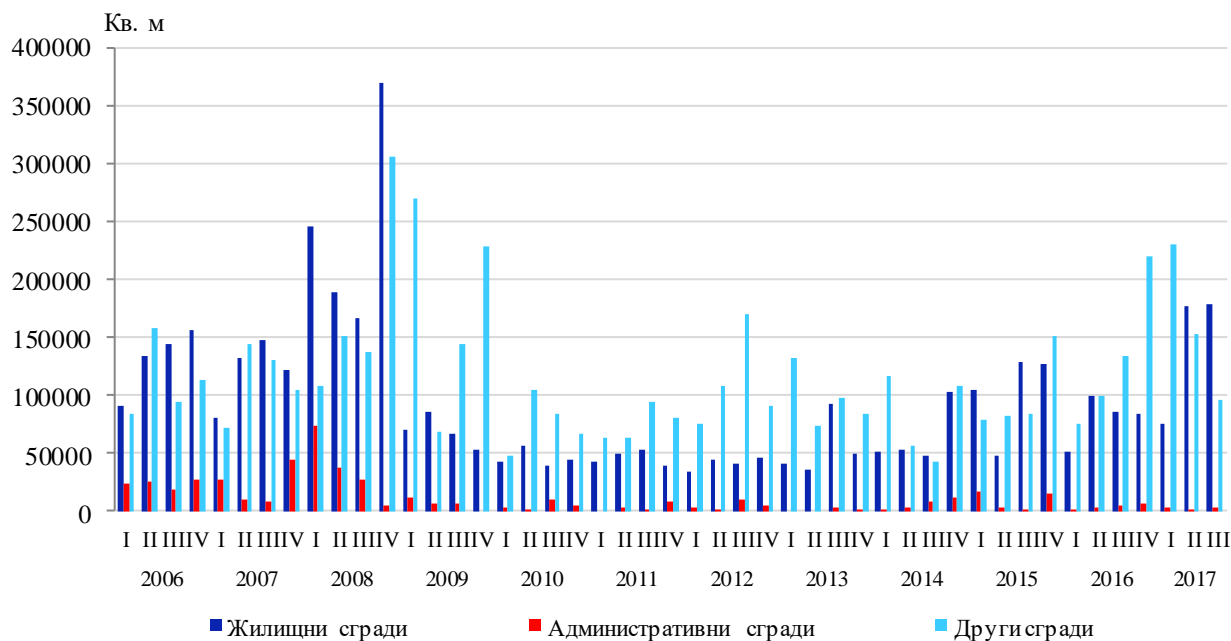
През третото тримесечие на 2017 г. общинските администрации на територията на област Пловдив са издали **разрешителни за строеж** на 239 жилищни сгради с 1 371 жилища в тях и със 179 356 кв. м разгъната застроена площ (РЗП), на 5 административни сгради с 3 940 кв. м РЗП и на 135 други сгради с 96 206 кв. м РЗП. Спрямо предходното тримесечие издадените разрешителни за строеж на жилищни сгради са по-малко с 2.4%, жилищата в тях - с 2.8%, докато общата им застроена площ нараства с 1.4%. Броят на разрешителните за строеж на административни сгради намаляват с 28.6%, но тяхната РЗП се увеличава със 132.4%. Броят на разрешителните за строеж на други сгради бележи спад с 44.7%, а тяхната РЗП - с 37.2% (фиг. 1).

**Фиг. 1. Издадени разрешителни за строеж на нови сгради по видове и по тримесечия**



В сравнение с третото тримесечие на 2016 г. издадените разрешителни за строеж на нови жилищни сгради нарастват с 40.6%, жилищата в тях - с 92.0%, а разгънатата им застроена площ - със 110.7%. Разрешителните за строеж, издадени на административни сгради намаляват с 37.5%, а тяхната РЗП - с 12.2%. Разрешителните за строеж, издадени на други сгради, са по-малко с 13.5%, а тяхната РЗП - с 26.4% (фиг. 2).

**Фиг. 2. Издадени разрешителни за строеж - разгъната застроена площ по видове сгради и по тримесечия**



Най-голям брой разрешителни за строеж на нови сгради са издадени за територията на следните общини: Пловдив - на 65 жилищни сгради с 1 109 жилища в тях и на 21 други сгради; Марица - на 32 жилищни сгради с по едно жилище в тях, на 4 административни сгради и на 35 други сгради; Родопи - на 42 жилищни сгради с по едно жилище в тях и на 20 други сгради; Асеновград - на 31 жилищни сгради със 112 жилища в тях и на 5 други сгради.

През третото тримесечие на 2017 г. в областта е **започнал строежът** на 165 жилищни сгради с 340 жилища в тях и с 51 570 кв. м обща застроена площ и на 80 други сгради с 58 012 кв. м РЗП. Спрямо предходното тримесечие се наблюдава спад на броя на започнатите жилищни сгради с 28.3%, на жилищата в тях - с 36.4% и на общата им застроена площ - с 31.4%. Броят на започнатите други сгради намалява с 45.2%, а общата им застроена площ - с 52.2%.

В сравнение с третото тримесечие на 2016 г. започнатите нови жилищни сгради бележат увеличение с 48.6%, а общата им застроена площ - с 36.4%, докато жилищата в тях намаляват с 2.3%. Започнатите други сгради се увеличават с 25.0%, а съответната им РЗП - с 93.0%.

Строителството на най-голям брой нови сгради в областта е стартирало на територията на следните общини: Родопи - 63 жилищни сгради с по едно жилище в тях и 13 други сгради; Марица - 18 жилищни сгради с по едно жилище в тях и 31 други сгради; Пловдив - 35 жилищни сгради със 192 жилища в тях и 4 други сгради; Асеновград - 10 жилищни сгради с 24 жилища в тях и 7 други сгради.



### Методологични бележки

Тримесечното статистическо наблюдение за издадените разрешителни за строеж и започнатото строителство осигурява информация, както за издадените от местните администрации разрешителни за строеж, така и за започнатото строителство на нови сгради според техния вид и разгъната застроена площ. Тази информация може да се използва като индикатор за бъдещата активност на строителните предприятия в страната. Видовете сгради се посочват в съответствие с Класификацията на сградите и строителните съоръжения (КСС - 2001) и се подразделят на:

- Жилищни - сгради, полезната площ на които в голямата си част е предназначена за жилищни цели за постоянно обитаване.
- Нежилищни - сгради за различни нежилищни нужди, които включват:
  - административни - офиси и сгради за административна дейност на ведомства и други организации и сдружения (представителни сгради - банки, пощи, правителствени сгради, сгради за конференции, конгреси, съдилища, общини);
  - други сгради - всички останали видове сгради, предназначени за различни дейности: производствена, търговска, транспортна, просветна, културна, спортна, селскостопанска, здравеопазване, бази за почивка и краткосрочно пребиваване (хотели, мотели, почивни домове, хижи и др.).

Разгъната (обща) застроена площ на сградите е сумата от застроените площи на всички етажи по външни измерения.