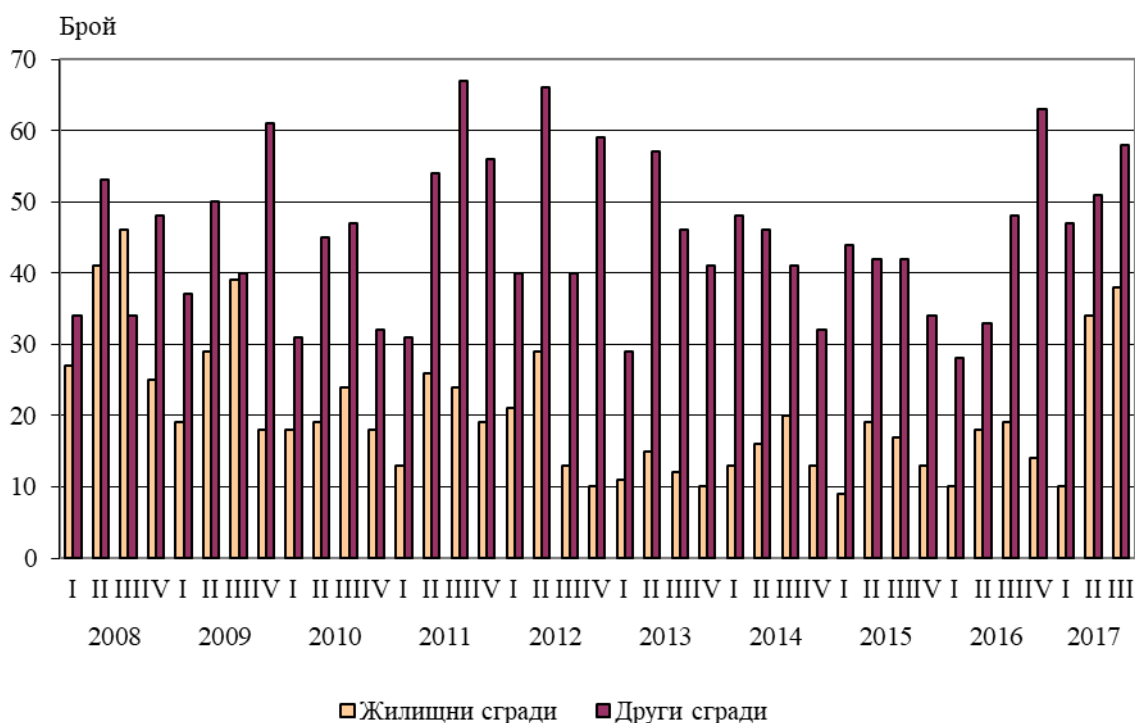




ИЗДАДЕНИ РАЗРЕШИТЕЛНИ ЗА СТРОЕЖ И ЗАПОЧНАТО СТРОИТЕЛСТВО ПРЕЗ ТРЕТОТО ТРИМЕСЕЧИЕ НА 2017 ГОДИНА В ОБЛАСТ ШУМЕН

През третото тримесечие на 2017 г. местните администрации в област Шумен са издали **разрешителни за строеж** на 38 жилищни сгради, с 58 жилища в тях и с 6 652 кв. м разгъната застроена площ (РЗП), и на 58 други сгради с 33 469 кв. м РЗП. Спрямо предходното тримесечие издадените разрешителни за строеж на жилищни сгради се увеличават с 11.8%, броят на жилищата в тях - с 18.4%, докато застроената им площ намалява с 14.6%. При издадените разрешителни за строеж на други сгради е регистрирано нарастване с 13.7%, а общата им застроена площ се увеличава със 121.2% (фиг. 1).

Фиг. 1. Издадени разрешителни за строеж на жилищни и други сгради по тримесечия в област Шумен



В сравнение с третото тримесечие на 2016 г. издадените разрешителни за строеж на нови жилищни сгради в областта се увеличават със 100.0%, жилищата в тях намаляват с 1.7%, но разгънатата им застроена площ е повече с 8.6%. Броят на издадените разрешителни за строеж на други видове сгради бележи ръст от 20.8%, а нарастването на тяхната РЗП е с 15.2%.



ТЕРИТОРИАЛНО СТАТИСТИЧЕСКО БЮРО – СЕВЕРОИЗТОК
ОТДЕЛ „СТАТИСТИЧЕСКИ ИЗСЛЕДВАНИЯ – ШУМЕН“

Най-голям брой разрешителни за строеж на нови жилищни сгради са издадени в областите София (столица) - 262, Пловдив - 239, Варна - 154 и София - 111. По този показател област Шумен се нарежда на 11-то място сред 28-те области в страната.

Най-много жилища предстои да бъдат започнати в областите София (столица) - 2 432, Пловдив - 1 371, Варна - 751 и Бургас - 636.

През третото тримесечие на 2017 г. в област Шумен е **започнал строежът** на 18 жилищни сгради, с 31 жилища в тях и с 2 812 кв. м обща застроена площ, на 4 административни сгради с 1 393 кв. м РЗП и на 35 други сгради с 9 640 кв. м РЗП. Спрямо предходното тримесечие започнатите жилищни сгради са по-малко с 5.3%, броят на жилищата в тях се увеличава с 63.2%, а застроената им площ нараства с 18.4%. Броят на започнатите други сгради намалява с 2.8%, а общата им застроена площ - с 5.2%.

В сравнение с третото тримесечие на 2016 г. започнатите нови жилищни сгради се увеличават с 63.6%, броят на жилищата в тях - със 181.8%, а общата им застроена площ нараства с 35.5%. Започнатите други видове сгради бележат ръст от 94.4%, а разгънатата им обща застроена площ е повече над два и половина пъти.

Строителство на най-голям брой нови жилищни сгради е започнало в областите: Пловдив - 165, София (столица) - 135, Варна - 85 и Стара Загора - 73.



Методологични бележки

Тримесечното статистическо наблюдение за издадените разрешителни за строеж и започнатото строителство осигурява информация, както за издадените от местните администрации разрешителни за строеж, така и за започнатото строителство на нови сгради според техния вид и разгънатата застроена площ.

Тази информация може да се използва като индикатор за бъдещата активност на строителните предприятия в страната.

Видовете сгради се посочват в съответствие с Класификацията на сградите и строителните съоръжения (КСС - 2001) и се подразделят на:

- Жилищни - сгради, полезната площ на които в голямата си част е предназначена за жилищни цели за постоянно обитаване.

- Нежилищни - сгради за различни нежилищни нужди, които включват:

- административни - офиси и сгради за административна дейност на ведомства и други организации и сдружения (представителни сгради - банки, пощи, правителствени сгради, сгради за конференции, конгреси, съдилища, общини);

- други сгради - всички останали видове сгради, предназначени за различни дейности: производствена, търговска, транспортна, просветна, културна, спортна, селскостопанска, здравеопазване, бази за почивка и краткосрочно пребиваване (хотели, мотели, почивни домове, хижи и др.).

Разгънатата (обща) застроена площ на сградите е сумата от застроените площи на всички етажи по външни измерения.