



ДЕЙНОСТ НА МЕСТАТА ЗА НАСТАНЯВАНЕ В ОБЛАСТ ТЪРГОВИЩЕ ПРЕЗ АВГУСТ 2017 ГОДИНА

През август 2017 г. в област Търговище са функционирали 17 места за настаняване с над 10 легла - хотели, мотели, хижи и други места за краткосрочно настаняване. Броят на стаите в тях е 339, а на леглата - 697.

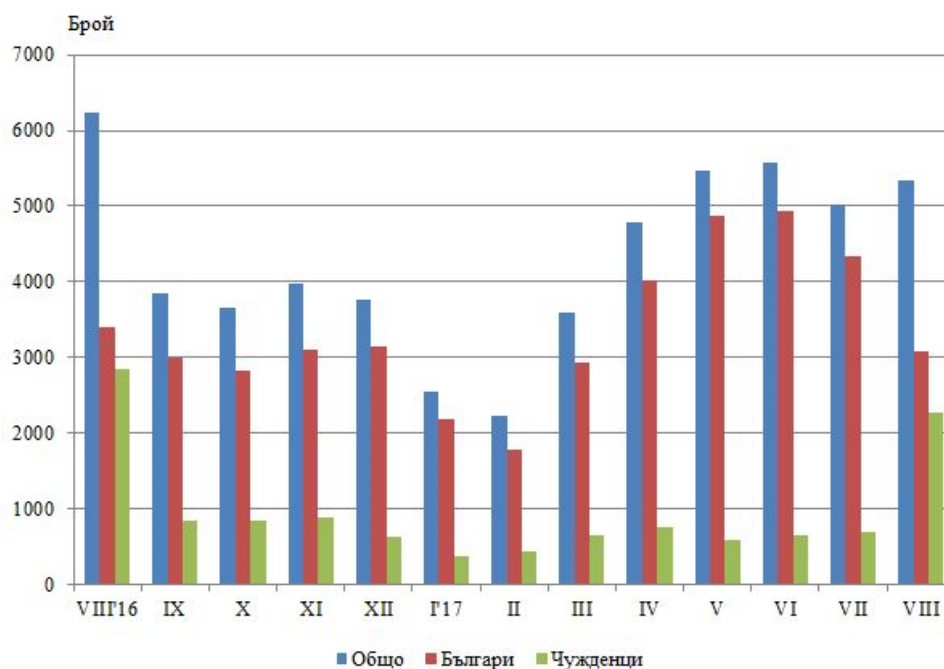
Общият брой на нощувките, регистрирани през август 2017 г. е 5 342, или с 14.5% по-малко в сравнение със същия месец на предходната година, като нощувките от чуждестранни туристи намаляват с 20.4%, а от български граждани с 9.5% (фиг.1).

С най-голям относителен дял на реализираните нощувки от чужденци в местата за настаняване в областта е Украйна – с 36.9%, следват Молдова - с 27.9%, Турция - с 13.5% и Румъния - с 9.7%.

Пренощуващите лица през август 2017 г. намаляват с 8.0% в сравнение със съответния месец на 2016 г. и достигат 2 433. Те са реализирали средно по 2.2 нощувки. От всички пренощуващи лица 81% са българи, които са реализирали средно по 1.6 нощувки. Пренощуващите чужденци са 462 и са реализирали средно по 4.9 нощувки.

Общата заетост на леглата в местата за настаняване през август 2017 г. е 24.7% и в сравнение със същия месец на предходната година се увеличава с 0.3 процентни пункта.

Фиг. 1. Реализирани нощувки в местата за настаняване в област Търговище по месеци



Приходите от нощувки през август 2017 г. в областта достигат 181 494 лв., или с 1.3% по-малко в сравнение с август 2016 година. Регистрирано е намаление на приходите от чужди граждани с 24.9% , докато тези от български граждани се увеличават с 13.4%.



Методологични бележки

От 2012 г. статистическото изследване на **дейността на местата за настаняване** се провежда месечно в съответствие с Регламент № 692/2011 на Европейския парламент и на Съвета относно европейската статистика на туризма и Регламент № 1051/2011 на Европейската комисия за прилагане на Регламент № 692/2011 на Европейския парламент и на Съвета относно европейската статистика на туризма по отношение на структурата на отчетите за качеството и предаването на данните.

В наблюдението се включват категоризираните хотели, къмпинги и други места за краткосрочно настаняване с над 10 легла, функционирали през съответния отчетен период.

В показателя **други места за краткосрочно настаняване** са обхванати вилни и туристически селища, хостели, къщи за гости, бунгала, почивни домове, хижи, частни квартири и апартаменти и други места за краткосрочно настаняване.

Легладенонощия в експлоатация е максималният капацитет на разкритите легла за всеки ден от отчетния месец.

В **приходите от нощувки** в местата за настаняване са включени сумите, заплатени от гостите, без стойността на допълнителните услуги.

Повече информация и данни за местата за настаняване могат да бъдат намерени на интернет страницата на НСИ на следния линк: <http://www.nsi.bg/Туризм>