

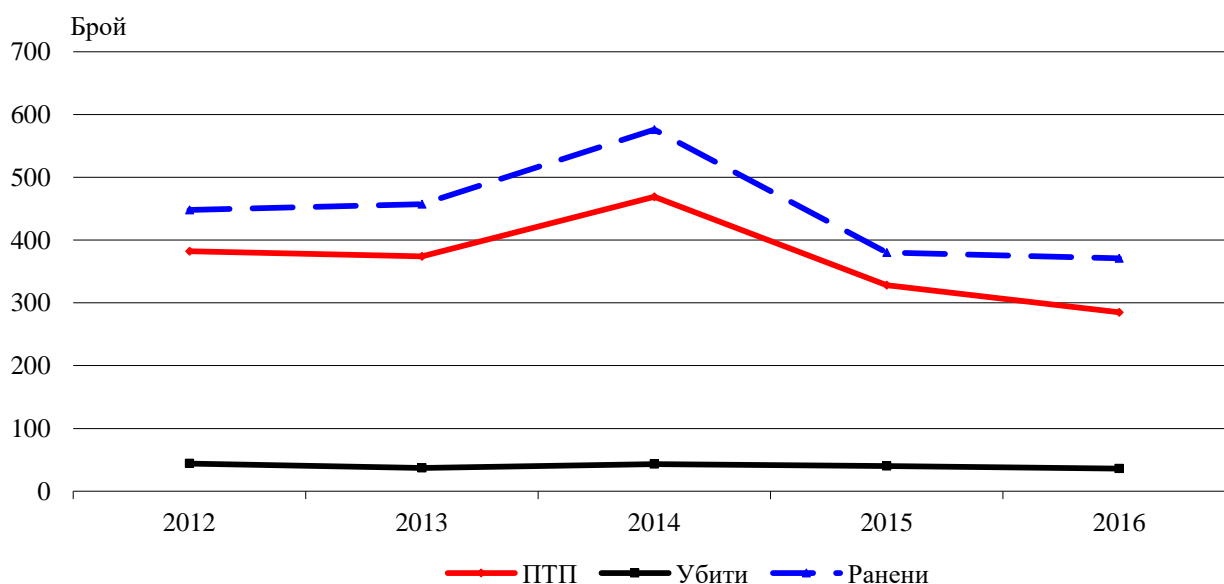


ПЪТНОТРАНСПОРТНИ ПРОИЗШЕСТВИЯ, УБИТИ И РАНЕНИ В ОБЛАСТ БУРГАС ПРЕЗ 2016 ГОДИНА

През 2016 г. на територията на област Бургас са регистрирани 285 тежки пътнотранспортни произшествия (ПТП), при които броят на ранените е 371, а на убитите - 36 души. В сравнение с 2015 г. броят на произшествията намалява с 13.1%, на убитите лица - с 10.0% и на ранените лица - с 2.4% (Фиг.1).

Област Бургас е на седмо място по брой тежки ПТП, на шесто по брой на убитите лица и на осмо по брой ранени лица при ПТП.

Фиг. 1. ПТП, убити и ранени по години в област Бургас



Броят на ПТП по вина на водачите на моторни превозни средства (МПС) е 276, или 96.8% от общия брой за областта. От тях с най-голям брой ПТП са водачите управлявали лични МПС - 199, или 72.1%, следват водачите управлявали държавни/фирмени МПС - 58, или 21.0%, неизвестни водачи - 17, или 6.2% и чуждестранни водачи - 2, или 0.7%.

През 2016 г. най-голям брой произшествия е регистриран през месец юли - 49, а най-малко през месец февруари - 11 броя. Най-много са ранените лица през месец юли - 68, или 18.3% от общо ранените за годината. Делът на загинали лица е най-голям през месец юли - 22.2%, докато през месеците януари и февруари няма загинали лица при ПТП.

По дни от седмицата, най-голям брой ПТП е регистриран в петък и събота, съответно с 53 и 48, като броят на пострадали и загинали лица през тези дни от седмицата е съответно 68 и 88.



**ТЕРИТОРИАЛНО СТАТИСТИЧЕСКО БЮРО – ЮГОИЗТОК
ОТДЕЛ „СТАТИСТИЧЕСКИ ИЗСЛЕДВАНИЯ – БУРГАС“**

Разпределението на относителните дялове на ранените лица при ПТП, според тяхната възраст е следното:

- Деца и младежи под 15 години - 8.1%;
- От 15 до 24 навършени години - 15.4%;
- От 25 до 64 навършени години - 56.6%;
- Над 65 навършени години - 19.9%.

От общия брой на ранените участници в движението с най-висок дял са пътниците - 42.0%, следвани от водачите на МПС - 38.0% и пешеходците - 19.9%. Загиналите водачи при ПТП са 52.8%, а убитите пешеходци и пътници, съответно 27.8 и 19.4%.

През 2016 г. на територията на област Бургас 53.3% от пътнотранспортните произшествия са регистрирани в населените места - със 173 ранени и 8 убити, останалите 46.7% са регистрирани извън населените места, съответно с 198 ранени и 28 убити лица.

По общини най-голям брой произшествия е регистриран в община Бургас - 128, съответно с 155 ранени и 7 убити, следвана от община Поморие, където са регистрирани 27 ПТП, с 38 ранени и 7 убити лица. Най-малко произшествия са настъпили в община Царево - 4 на брой, с 3 ранени и 2 убити.

Методологични бележки

При ползване на данните, публикувани в изданието, трябва да се имат предвид определенията, залегнали в Закона за движението по пътищата и Инструкцията на Министерството на вътрешните работи за регистриране, отчитане и анализ на пътнотранспортните произшествия.

Пътнотранспортно произшествие (ПТП) е събитие, възникнало в процеса на движението на пътно превозно средство (ППС) и предизвикало нараняване или смърт на хора, повреда на пътно превозно средство, път, пътно съоръжение, товар или други материални щети.

В зависимост от последиците пътнотранспортните произшествия се делят на:

- пътнотранспортни произшествия, предизвикали нараняване или смърт на участници в движението;
- пътнотранспортни произшествия, в резултат на които има само материални щети (повреда на път, пътни превозни средства, пътни съоръжения, товари, животни и други).

Според Закона за движението по пътищата:

▪ Моторно превозно средство е пътно превозно средство, снабдено с двигател за придвижване, с изключение на релсовите превозни средства.

▪ Загинал при ПТП е всеки човек, който в резултат на произшествието е убит на място или е починал в резултат на нанесените травми 30 дни след произшествието.

▪ Ранен при ПТП е всеки човек, който в резултат на произшествието е получил тежка, средна или лека телесна повреда по смисъла на чл. 128, чл. 129 и чл. 130 на Наказателния кодекс (НК).

▪ Участник в движението е всяко лице, което се намира на пътя и със своето действие или бездействие оказва влияние на движението по пътя. Такива са водачите, пътниците, пешеходците, както и лицата, работещи на пътя.

Повече информация и данни за пътнотранспортните произшествия могат да бъдат намерени на интернет страницата на НСИ на следния линк: <http://www.nsi.bg/Пътнотранспортни произшествия>.