

## ДЕЙНОСТ НА МЕСТАТА ЗА НАСТАНЯВАНЕ В ОБЛАСТ ЯМБОЛ ПРЕЗ АВГУСТ 2017 ГОДИНА

През август 2017 г. в област Ямбол са функционирали 23 места за настаняване с над 10 легла - хотели, мотели, хижи и други места за краткосрочно настаняване. Броят на стаите в тях е 404, а на леглата - 743. В сравнение с август 2016 г. общият брой на местата за настаняване, функционирали през периода се увеличава с 4.5%, а на леглата - с 1.9%.

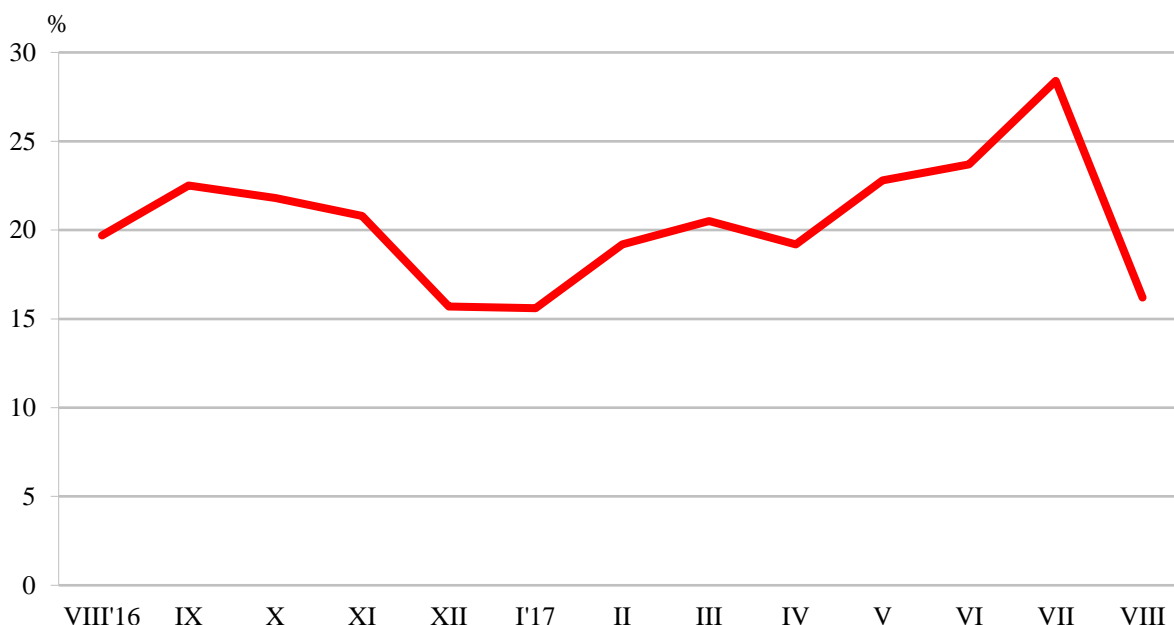
Общият брой на нощувките във всички места за настаняване, регистрирани през август 2016 г., е 3.5 хил., или с 19.5% по-малко в сравнение със същия месец на предходната година.

С най-голям относителен дял на реализираните нощувки в местата за настаняване от чужденци през август 2016 г. в област Ямбол е Германия - с 21.1%, следват Румъния - с 14.0%, Испания - с 10.0% и Унгария - с 8.0%.

Пренощувалите лица в местата за настаняване в област Ямбол през август 2017 г. намаляват със 7.3% в сравнение със същия месец на 2016 г. и достигат 1.8 хиляди. Те са реализирали средно по 2.0 нощувки. Пренощувалите чужденци са 334, а пренощувалите българи - 1.4 хиляди. Чуждите граждани са реализирали средно по 2.7 нощувки, а българските - средно по 1.8 нощувки.

Общата заетост на леглата в местата за настаняване през август 2016 г. е 16.2% и в сравнение със същия месец на предходната година заетостта на леглата намалява с 3.5 процентни пункта (фиг.1).

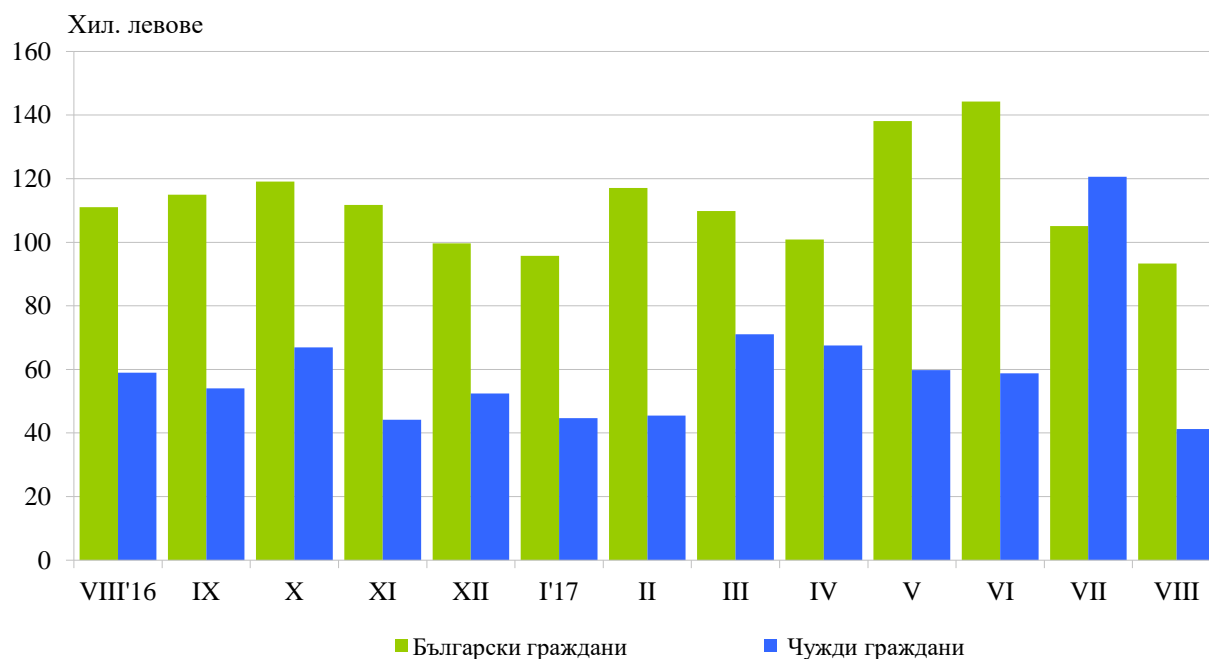
**Фиг.1. Заетост на леглата в местата за настаняване в област Ямбол по месеци**





Приходите от нощувки през август 2017 г. в областта достигат 134.5 хил. лв., или с 20.9% по-малко в сравнение с август 2016 година. Регистрирано е намаление както в приходите от български граждани - с 16.3%, така и от чужди граждани - с 29.7% (фиг. 2).

**Фиг.2. Приходи от нощувки в местата за настаняване  
 в област Ямбол по месеци**





### Методологични бележки

От 2012 г. статистическото изследване на дейността на местата за настаняване се провежда месечно в съответствие с Регламент № 692/2011 на Европейския парламент и на Съвета относно европейската статистика на туризма и Регламент № 1051/2011 на Европейската комисия за прилагане на Регламент № 692/2011 на Европейския парламент и на Съвета относно европейската статистика на туризма по отношение на структурата на отчетите за качеството и предаването на данните.

В наблюдението се включват категоризираните хотели, къмпинги и други места за краткосрочно настаняване с над 10 легла, функционирали през съответния отчетен период.

В показателя други места за краткосрочно настаняване са обхванати вилни и туристически селища, хостели, къщи за гости, бунгала, почивни домове, хижи, частни квартири и апартаменти и други места за краткосрочно настаняване.

Легладенонощия в експлоатация е максималният капацитет на разкритите легла за всеки ден от отчетния месец.

В приходите от нощувки в местата за настаняване са включени сумите, заплатени от гостите, без стойността на допълнителните услуги.

Повече информация и данни за местата за настаняване могат да бъдат намерени на интернет страницата на НСИ на следния линк: <http://www.nsi.bg/Туризм>.