

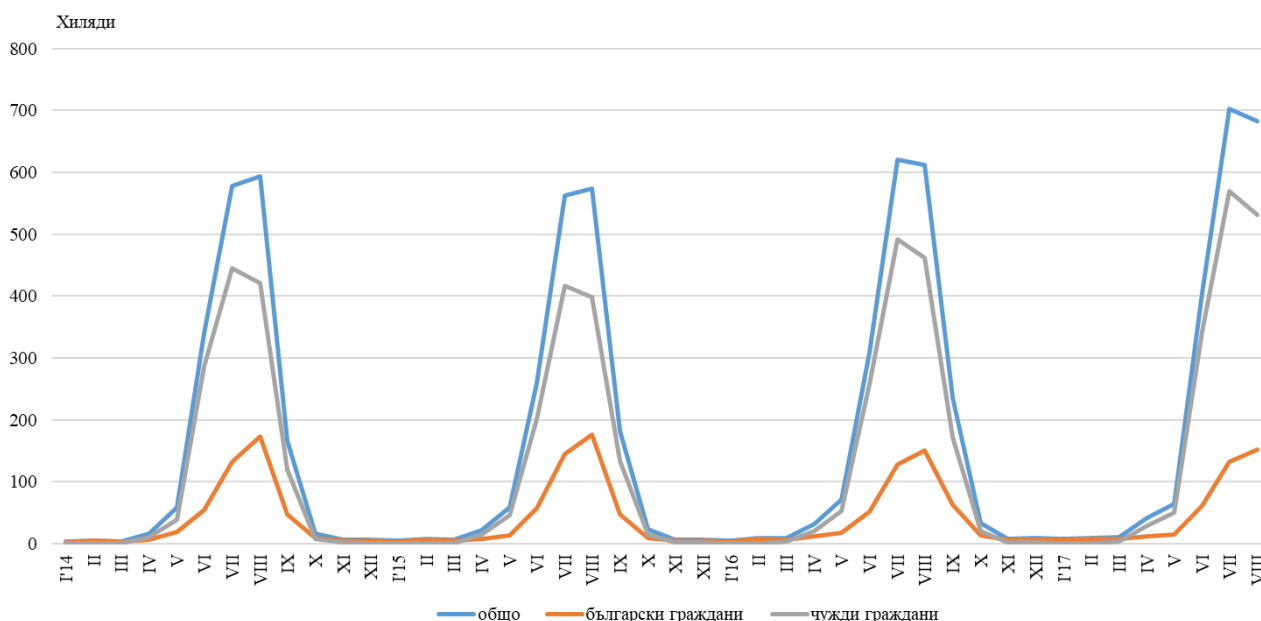


ДЕЙНОСТ НА МЕСТАТА ЗА НАСТАНЯВАНЕ В ОБЛАСТ ДОБРИЧ ПРЕЗ АВГУСТ 2017 ГОДИНА

През август 2017 г. в област Добрич са функционирали 161 места за настаняване с над 10 легла - хотели, мотели, къмпинги, хижи и други места за краткосрочно настаняване. Броят на стаите в тях е 11.9 хил., а на леглата - 28.9 хиляди. В сравнение с август 2016 г. общият брой на местата за настаняване се увеличава с 3.2%, а броят на леглата в тях с 5.9%.

Общият брой на нощувките във всички места за настаняване, регистрирани през август 2017 г., е 683.1 хил., или с 11.6% повече в сравнение със същия месец на предходната година.

Фиг. 1. Реализирани нощувки в местата за настаняване в област Добрич по месеци (български и чужди граждани)



Пренощуващите лица в местата за настаняване през август 2017 г. се увеличават с 13.5% в сравнение със същия месец на 2016 г. и достигат 123.3 хиляди. От всички пренощуващи лица 30.6% са българи, като по-голямата част от тях (82.6%) са нощували в места за настаняване с 1, 2 или 3 звезди. Пренощуващите чужденци са 85.6 хил., като 47.7% от тях са нощували в хотели с 3 звезди. Чуждестранните туристи посетили област Добрич са предимно от Румъния (39.8%), Германия (16.8%) и Русия (7.4%).

Общата заетост на леглата в местата за настаняване през август 2017 г. е 76.6%, като се увеличава с 3.5% спрямо август 2016 година.

Приходите от нощувки през август 2016 г. достигат 39.9 млн. лв., като приходите от български граждани са 19.8%, а от чужди граждани - 80.2%.



Методологични бележки

От 2012 г. статистическото изследване на **дейността на местата за настаняване** се провежда месечно в съответствие с Регламент № 692/2011 на Европейския парламент и на Съвета относно европейската статистика на туризма и Регламент № 1051/2011 на Европейската комисия за прилагане на Регламент № 692/2011 на Европейския парламент и на Съвета относно европейската статистика на туризма по отношение на структурата на отчетите за качество и предаване на данните.

В наблюдението се включват категоризираните хотели, къмпинги и други места за краткосрочно настаняване с над 10 легла, функционирали през съответния отчетен период.

В показателя **други места за краткосрочно настаняване** са обхванати вилни и туристически селища, хостели, къщи за гости, бунгала, почивни домове, хижи, частни квартири и апартаменти и други места за краткосрочно настаняване.

Легладенонощия в експлоатация е максималният капацитет на разкритите легла за всеки ден от отчетния месец.

В **приходите от нощувки** в местата за настаняване са включени сумите, заплатени от гостите, без стойността на допълнителните услуги.