



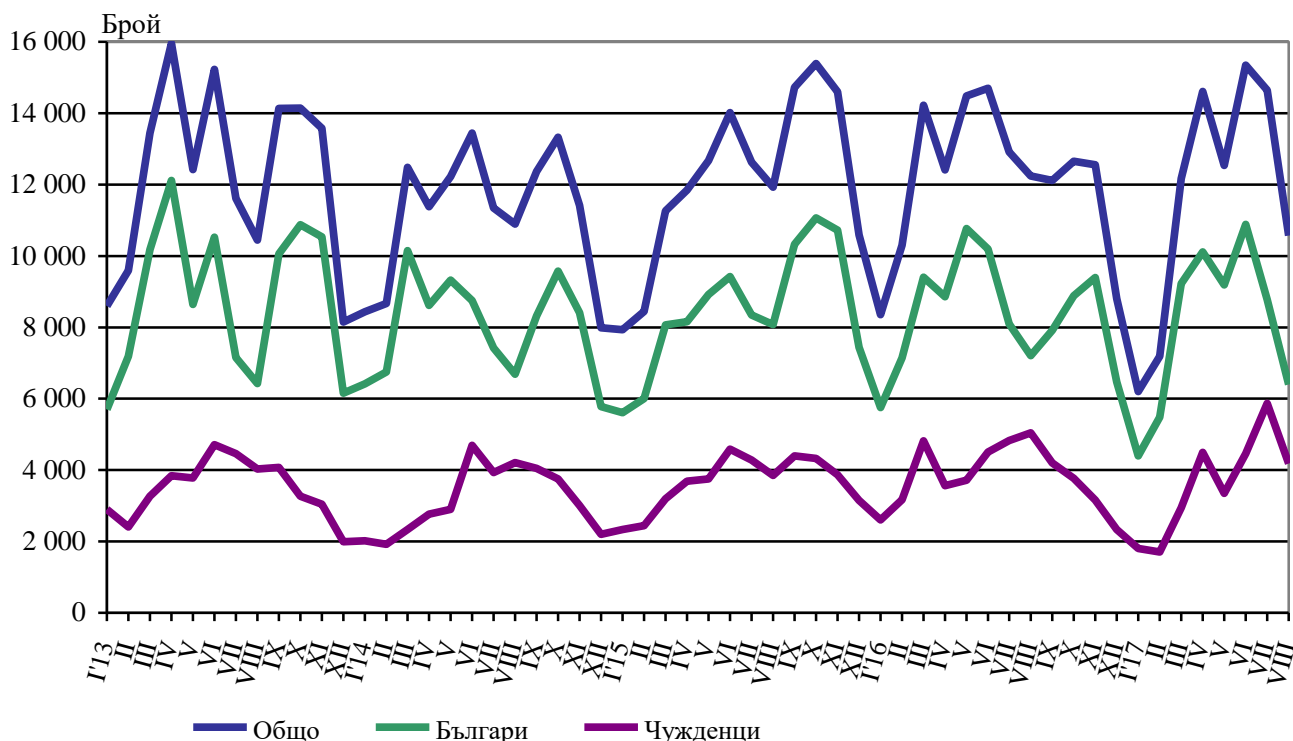
Отдел „Статистически изследвания - Русе“

**ДЕЙНОСТ НА МЕСТАТА ЗА НАСТАНЯВАНЕ<sup>1</sup> В  
ОБЛАСТ РУСЕ ПРЕЗ АВГУСТ 2017 ГОДИНА**

През август 2017 г. на територията на област Русе са функционирали 40 места за настаняване с общ капацитет 1 721 легла, от които 15 хотели с 895 легла.

Общият брой на реализираните нощувки във всички места за настаняване, регистрирани през август 2017 г., е 10 574, като от тях 6 396 са от български граждани, а 4 178 - от чужденци. В сравнение със седмия месец на 2017 г. се наблюдава спад на реализираните нощувки с 27.8%, като тези от български граждани намаляват с 27.1%, а от чужденци - с 28.8%. Спрямо август 2016 г. нощувките бележат намаление с 13.6%, като при гостите от страната то е с 11.2%, а при чуждестранните туристи - със 17.1%. През август 2017 г. в местата за настаняване в област Русе, категоризирани с 1 и 2 звезди, са реализирани 59.0% от всички нощувки на български граждани и 29.5% от тези на чужденци.

**Фиг. 1. Реализирани нощувки в местата за настаняване в област Русе по месеци**



<sup>1</sup> От януари 2012 г. изследването на дейността на местата за настаняване се провежда месечно в съответствие с Регламент № 692/2011 на Европейския парламент и на Съвета относно европейската статистика на туризма и Регламент № 1051/2011 на Европейската комисия за прилагане на Регламент № 692/2011 по отношение на структурата на отчетите за качеството и предаването на данните.

Отдел „Статистически изследвания - Русе“

Относителният дял на реализираните нощувки от чужди граждани през осмия месец на 2017 г. е 39.5% и намалява спрямо юли с 0.6, а в сравнение с август 2016 г. - с 1.7 процентни пункта.

В хотелите реализираните нощувки през август 2017 г. са 6 571 или с 28.6% по-малко от юли и съответно с 20.9% под нивото от август на предходната година. В тях реализираните нощувки от чужденци са 3 118, или 47.5% от общия брой нощувки в хотелите на област Русе. Спрямо същия месец на 2016 г. нощувките на чуждестранни туристи намаляват с 23.1%, а в сравнение със седмия месец на 2017 г. - с 29.8%. Реализираните нощувки от български граждани бележат спад с 27.4% спрямо юли 2017 г. и са 3 453.

През август 2017 г. с най-голям дял (61.0%) от общия брой нощувки на чужденци във всички места за настаняване на територията на област Русе са туристите от държави - членки на ЕС. В сравнение със същия месец на 2016 г. този дял намалява с 11.9 процентни пункта, а спрямо юли на 2017 г. е регистриран ръст с 3.8 пункта. Най-много нощувки са реализирани от гости от съседна Румъния - 683, следвани от граждани на Германия - 341 нощувки и френски туристи - 241. Спрямо юли 2017 г. нощувките на румънски гости се увеличават с 4.3%, докато значително намаление е регистрирано при немските туристи - с 51.3%. Сред чуждите гости от европейски държави извън границите на ЕС най-много нощувки са регистрирали туристите от Украйна - 444, които са реализирали средно по 1.1 нощувки. Активност отбелязват и гостите от съседна Турция, чиито нощувки през месеца са 187 или средно по 1.3 нощувки. През месеца в местата за настаняване на територията на област Русе са пренощували 106 гости от САЩ, които са реализирали общо 150 нощувки или средно по 1.4 нощувки. През осмия месец на 2017 г. 87.1% от нощувките на граждани на Германия и 72.6% - на Румъния, посетили област Русе, са реализирани в хотели. През август местата за настаняване в област Русе са посетили гости от близо 70 държави.

Пренощувалите лица във всички места за настаняване в областта през август 2017 г. са 7 080 и намаляват спрямо юли с 12.2%, а в сравнение със същия месец на предходната година - с 9.0%. Относителният дял на пренощувалите чуждестранни граждани е 42.3%, или с 3.6 процентни пункта над нивото на юли 2017 година. Средният брой нощувки през август е 1.5, като равнището на показателя при българските граждани е 1.6, а при гостите от чужбина намалява до 1.4 нощувки.

Делът на пренощувалите лица в хотелите (4 615) е 65.2% от общия брой на пренощувалите туристи във всички места за настаняване в област Русе и спрямо юли 2017 г. намалява с 2.3, а спрямо август на 2016 г. - с 1.7 процентни пункта. В хотелите чужденците съставляват 46.6% от всички пренощували лица в хотелите на област Русе при 41.6% за осмия месец на 2017 година. Туристите, пренощували в хотелите на област Русе през август, са реализирали средно по 1.4 нощувки, като стойността на показателя при българските граждани е също 1.4, а при чуждестранните туристи - 1.5 нощувки.

Общата заетост на леглата във всички места за настаняване е 20.9% и понижава нивото си от юли 2017 г. (28.3%), и бележи спад в сравнение с осмия месец на 2016 г. (23.6%) с 2.7 процентни пункта. Общата заетост на леглата в хотелите е 24.8% и остава по-ниска от юли - 33.2% и от август 2016 г. - 30.5%. Общата заетост на леглата е



**Отдел „Статистически изследвания - Русе“**

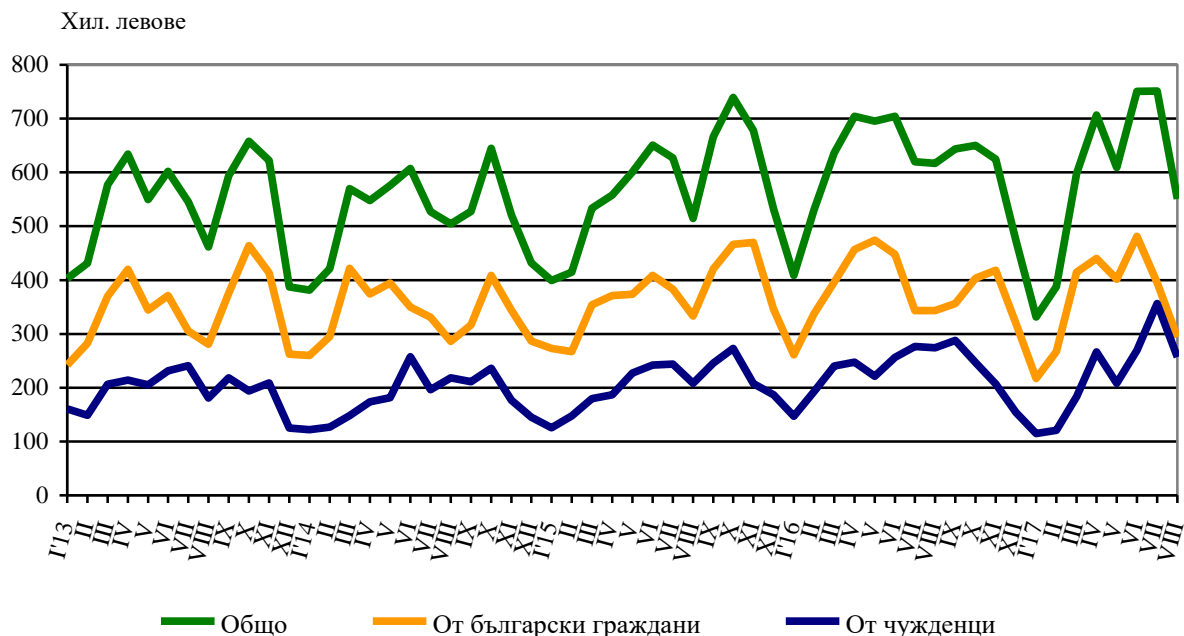
значително по-ниска от регистрираната средна за страната, която през август 2017 г. достига 62.3%.

През август 2017 г. реализираните приходи от нощувки в местата за настаняване в област Русе са в размер на 550.6 хил. лв., или с 26.7% под нивото от юли, като 293.8 хил. лв. (53.4%) са от български граждани, а 256.8 хил. лв. (46.6%) - от чужденци. В сравнение с юли 2017 г. реализираните приходи от нощувки на български граждани намаляват с 25.6%, а тези от чужденци - с 28.0% (фиг. 2).

В местата за настаняване в областта, категоризирани с 1 и 2 звезди, са постъпили 33.6% от общо реализираните приходи през месеца.

Приходите от нощувки в хотелската база в област Русе за август 2017 г. възлизат на 389.8 хил. лв. и спрямо едноименния месец на 2016 г. намаляват с 12.8%, а в сравнение със седмия месец на 2017 г. - с 27.3%. Реализираните приходи от нощувки на чужденци са в размер на 207.6 хил. лв. и представляват 53.3% от общите приходи от нощувки в хотелската база на областта. Спрямо юли относителният дял на приходите от нощувки на чужденци нараства с 0.6 процентни пункта.

**Фиг. 2. Приходи от нощувки в местата за настаняване в област Русе по месеци**



### Методологични бележки

От 2012 г. статистическото изследване на **дейността на местата за настаняване** се провежда месечно в съответствие с Регламент № 692/2011 на Европейския парламент и на Съвета относно европейската статистика на туризма и Регламент № 1051/2011 на Европейската комисия за прилагане на Регламент № 692/2011 на Европейския парламент и на Съвета относно европейската статистика на туризма по отношение на структурата на отчетите за качеството и предаването на данните.

В наблюдението се включват категоризираните хотели, къмпинги и други места за краткосрочно настаняване с над 10 легла, функционирали през съответния отчетен период.

В показателя **други места за краткосрочно настаняване** са обхванати вилни и туристически селища, хостели, къщи за гости, бунгала, почивни домове, хижи, частни квартири и апартаменти и други места за краткосрочно настаняване.

**Легладеноноция в експлоатация** е максималният капацитет на разкритите легла за всеки ден от отчетния месец.

В **приходите от нощувки** в местата за настаняване са включени сумите, заплатени от гостите, без стойността на допълнителните услуги.