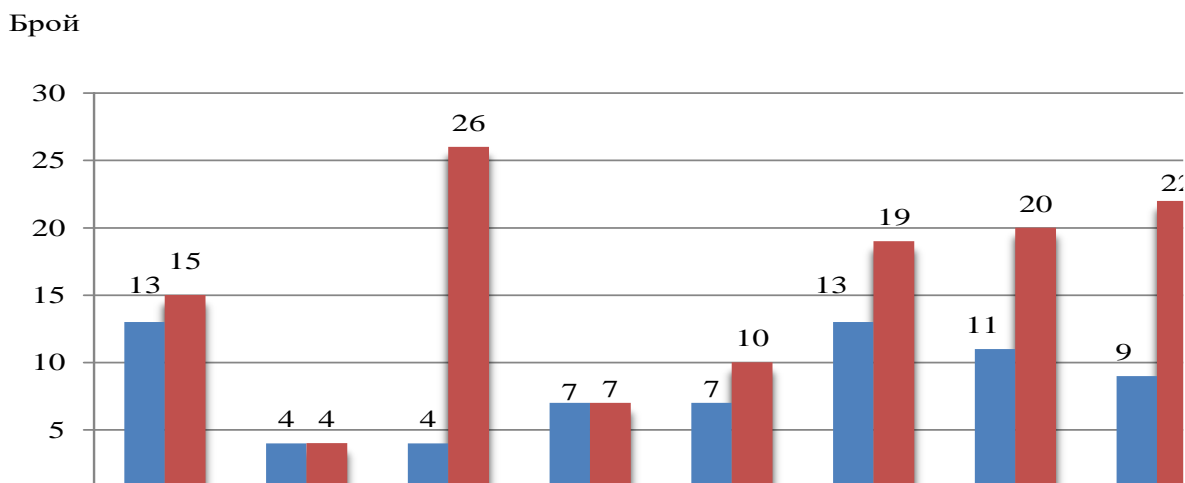


**ВЪВЕДЕНИ В ЕКСПЛОАТАЦИЯ НОВОПОСТРОЕНИ ЖИЛИЩНИ СГРАДИ И ЖИЛИЩА В  
ОБЛАСТ ПЛЕВЕН ПРЕЗ ВТОРОТО ТРИМЕСЕЧИЕ НА 2017 ГОДИНА  
(ПРЕДВАРИТЕЛНИ ДАННИ)**

По предварителни данни на Националния статистически институт броят на въведените в експлоатация жилищни сгради в област Плевен през второто тримесечие на 2017 г. е 9, а новопостроените жилища в тях са 12. Спрямо първото тримесечие на 2017 г. сградите се запазват, а жилищата в тях се увеличават с 1, или с 9.1.% (фиг. 1).

**Фиг. 1. Въведени в експлоатация новопостроени жилищни сгради и жилища в област Плевен по тримесечия**



От въведените в експлоатация новопостроени жилищни сгради през второто тримесечие на 2017 г. със стоманобетонна конструкция са 33.3%, с тухлена - 66.7%. В сравнение с второто тримесечие на 2016 г. се наблюдава намаление броя на жилищните сгради с 30.8%.

Най-много жилищни сгради са въведени в експлоатация в областите Варна - 102 сгради с 822 жилища в тях, Бургас - 101 сгради с 919 жилища, и София - 67 сгради с 68 жилища.

Най-висок в област Плевен е дялът на новопостроените жилища с две и три стаи (по 33.3%), а останалите (едностайни, четиристайни, петстайни и шест и повече стаи) са по 1, или по 8.3%.

Общата полезна площ на всички новопостроени жилища в област Плевен през второто тримесечие на 2017 г. е 1.2 хил. кв. м, или с 51.9% по-малко в сравнение със същото тримесечие на 2016 г., и жилищната площ намалява с 41.6%.

Средната полезна площ на едно новопостроено жилище се намалява от 132.3 кв. м през второто тримесечие на 2016 г. на 100.7 кв. м през същото тримесечие на 2017 година.

Най-голяма средна полезна площ на едно новопостроено жилище е регистрирана в областите Стара Загора - 167.8 кв. м, и Силистра - 147.7 кв. м, а най-малка - в областите Варна - 67.5 кв. м, и Бургас - 68.4 кв. метра.

## Методологични бележки

Статистическите данни за новопостроените жилищни сгради и жилища са разработени на базата на тримесечна информация, получавана от общинските администрации.

В обхвата на наблюдението се включват новопостроените жилищни сгради с одобрен приемателен протокол обр. 16 или издадено разрешение за ползване съгласно Наредба № 2/31.07.2003 г. на Министерството на регионалното развитие и благоустройството.

**Жилищната площ** включва площта на стаите за живеене, спалните, нишите за спане, столовите, стаите за дневно престояване, стаите, ползвани като работни кабинети и библиотеки на научни работници, гостните, холовете, но не включва площта на кухните. **Спомагателната площ** включва площта на спомагателните помещения, стаите и кухните с площ по-малка от 4 кв. м, вестибюлите с портал и друга преграда, коридорите, антретата, баните, тоалетните, килерите, дрешниците, другите спомагателни помещения (сушилни, перални, балкони и лоджии) независимо от големината на площта им. **Площта на кухните** над 4 кв. м е посочена отделно.

**Полезната площ** на жилището представлява сума от жилищната и спомагателната площ и площта на кухните.

**Средната полезна площ** на жилището е отношение на полезната площ към броя на жилищата.