

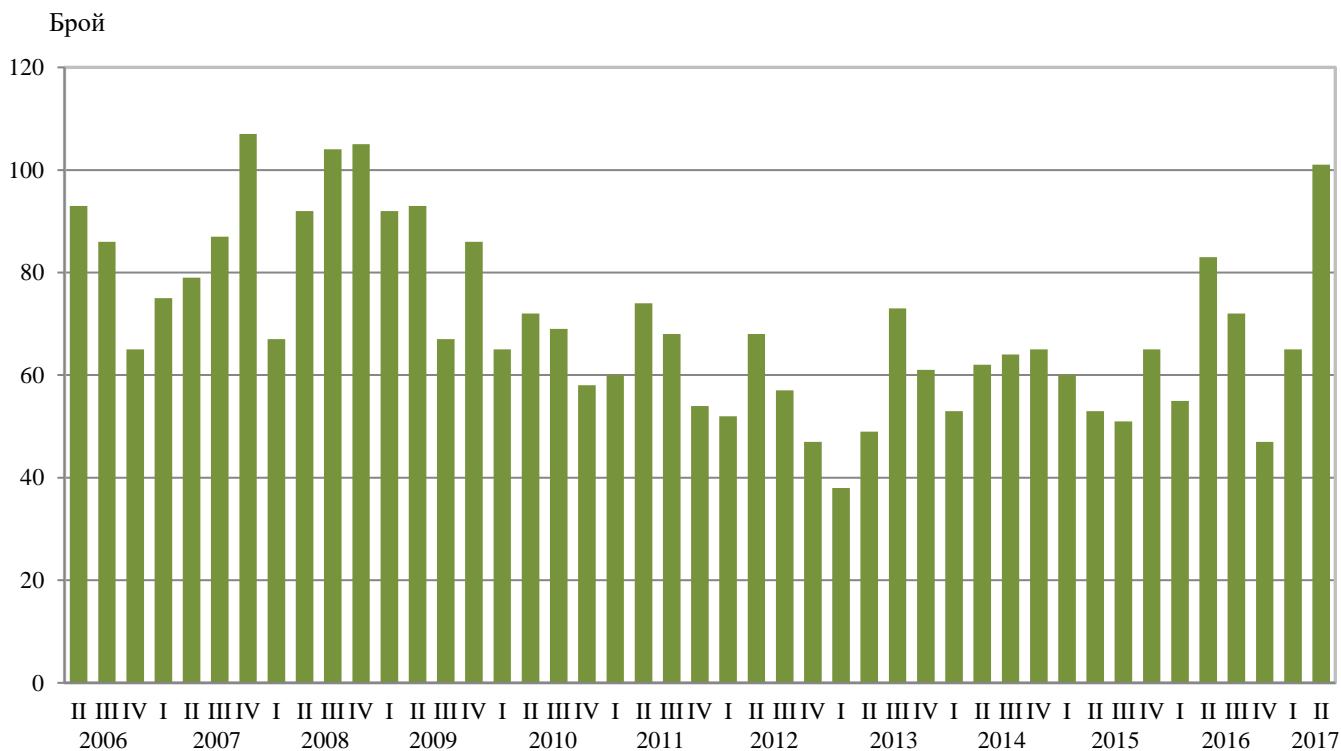


ИЗДАДЕНИ РАЗРЕШИТЕЛНИ ЗА СТРОЕЖ И ЗАПОЧНАТО СТРОИТЕЛСТВО НА НОВИ СГРАДИ В ОБЛАСТ СТАРА ЗАГОРА ПРЕЗ ВТОРОТО ТРИМЕСЕЧИЕ НА 2017 ГОДИНА

През второто тримесечие на 2017 г. местните администрации в област Стара Загора са издали **разрешителни за строеж** на 101 жилищни сгради с 339 жилища в тях и 39 611 кв.м разгънатата застроена площ (РЗП), и на 213 други сгради с 42 222 кв.м РЗП. Спрямо предходното тримесечие издадените разрешителни за строеж на жилищни сгради се увеличават с 55.4%, жилищата в тях - с 5.6%, а общата им застроена площ - с 11.1% (фиг. 1). Нараства и броят на разрешителните за строеж, издадени на други сгради с 44.9%, докато общата им застроена площ остава почти непроменена.

В сравнение с второто тримесечие на 2016 г. издадените разрешителни за строеж на нови жилищни сгради са повече с 21.7%, жилищата в тях - с 6.6%, а разгънатата им застроена площ - с 8.2%. Издадените разрешителни за строеж на други сгради се увеличават със 150.6%, а общата им застроена площ - с 67.7%.

**Фиг. 1. Издадени разрешителни за строеж на нови жилищни сгради
 в област Стара Загора по тримесечия**





**ТЕРИТОРИАЛНО СТАТИСТИЧЕСКО БЮРО – ЮГОИЗТОК
ОТДЕЛ „СТАТИСТИЧЕСКИ ИЗСЛЕДВАНИЯ – СТАРА ЗАГОРА“**

През второто тримесечие на 2017 г. в област Стара Загора е **започнал строежът** на 84 жилищни сгради с 346 жилища в тях и 43 383 кв.м обща застроена площ, на 3 административни сгради с 536 кв.м РЗП и на 200 други сгради с 45 205 кв.м РЗП. Спрямо предходното тримесечие започнатите жилищни сгради се увеличават със 133.3%, броят на жилищата в тях - с 96.6%, а общата им застроена площ - с 80.0%. Броят на започнатите други сгради също бележи нарастване с 257.1%, а общата им застроена площ - с 63.5%.

В сравнение с второто тримесечие на 2016 г. започнатите нови жилищни сгради са повече с 27.3%, жилищата в тях - с 1.2%, а разгънатата им застроена площ - с 10.4%. Започнатите други видове сгради нарастват с 257.1%, а общата им застроена площ - с 42.1%.



ТЕРИТОРИАЛНО СТАТИСТИЧЕСКО БЮРО – ЮГОИЗТОК
ОТДЕЛ „СТАТИСТИЧЕСКИ ИЗСЛЕДВАНИЯ – СТАРА ЗАГОРА“

Методологични бележки

Тримесечното статистическо наблюдение за издадените разрешителни за строеж и започнатото строителство осигурява информация както за издадените от местните администрации разрешителни за строеж, така и за започнатото строителство на нови сгради според техния вид и разгъната застроена площ. Тази информация може да се използва като индикатор за бъдещата активност на строителните предприятия в страната.

Видовете сгради се посочват в съответствие с Класификацията на сградите и строителните съоръжения (КСС - 2001) и се подразделят на:

- Жилищни - сгради, полезната площ на които в голямата си част е предназначена за жилищни цели за постоянно обитаване.

- Нежилищни - сгради за различни нежилищни нужди, които включват:

- административни - офиси и сгради за административна дейност на ведомства и други организации и сдружения (представителни сгради - банки, пощи, правителствени сгради, сгради за конференции, конгреси, съдилища, общини);

- други сгради - всички останали видове сгради, предназначени за различни дейности: производствена, търговска, транспортна, просветна, културна, спортна, селскостопанска, здравеопазване, бази за почивка и краткосрочно пребиваване (хотели, мотели, почивни домове, хижи и др.).

Разгъната (обща) застроена площ на сградите е сумата от застроените площи на всички етажи по външни измерения.