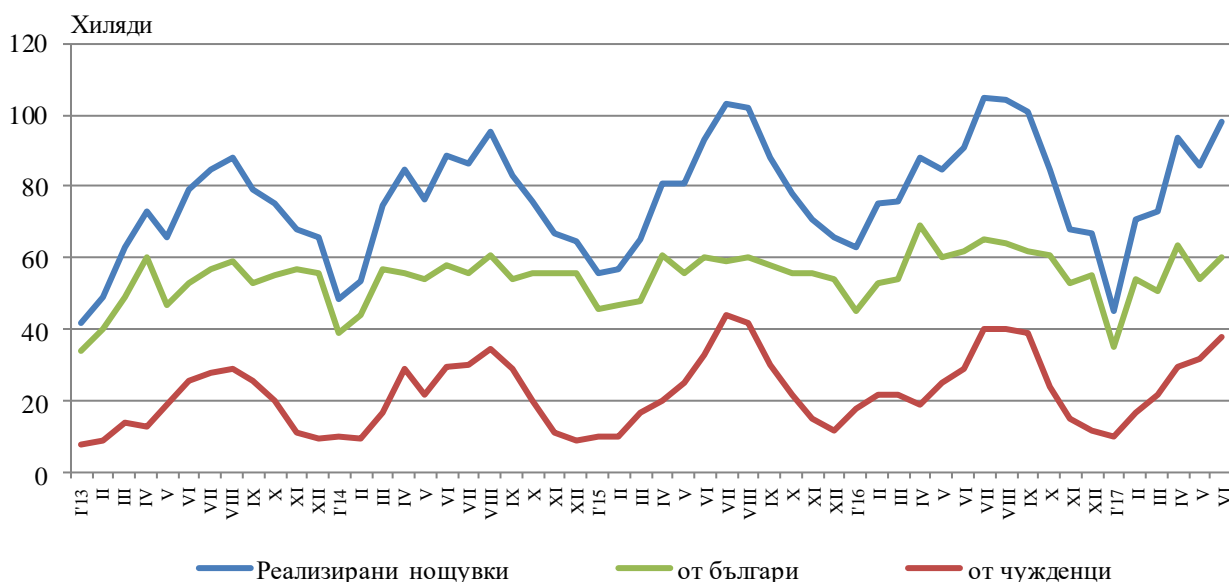


ДЕЙНОСТ НА МЕСТАТА ЗА НАСТАНЯВАНЕ¹ В ОБЛАСТ ПЛОВДИВ ПРЕЗ ЮНИ 2017 ГОДИНА

През юни 2017 г. в областта са функционирали 178 места за настаняване с над 10 легла - хотели, мотели, къмпинги, хижи и други места за краткосрочно настаняване. Броят на стаите в тях е 4.7 хил., а на леглата - 9.1 хиляди. В сравнение с юни 2016 г. общият брой на местата за настаняване (функционирали през периода) намалява с 1.7%, а леглата в тях - с 1.1%.

Общият брой на нощувките във всички места за настаняване възлиза на 97.6 хил., или със 7.2% повече в сравнение със същия месец на предходната година, като 59.8 хил. от тях са реализирани от български граждани, а 37.8 хил. - от чужденци.

Фиг. 1. Реализирани нощувки в местата за настаняване в област Пловдив по месеци



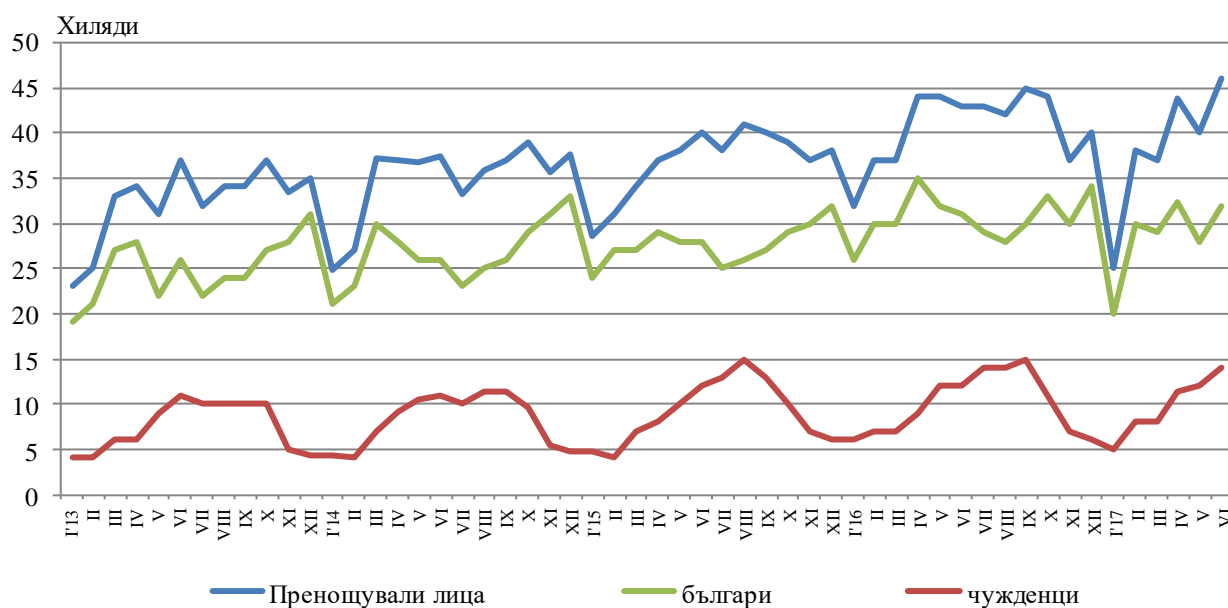
В хотелите с 4 и 5 звезди са реализирани 58.6% от общия брой нощувки на чужди граждани, докато от българи те са 25.9%. В местата за настаняване с 3 звезди са осъществени 36.5% от нощувките на чужденци и 43.4% - на български граждани, докато в останалите места за настаняване (с 1 и 2 звезди) тези дялове са съответно 4.9 и 30.7%.

¹ Функционирали през съответния период.



Средният брой реализирани нощувки от чужденците във всички места за настаняване в областта през юни 2017 г. е 2.6. Най-много чужденци, посетили област Пловдив, са граждани на Израел - 9.1%, Турция - 8.6%, Франция - 8.1%, Италия - 6.6%, Гърция - 5.9%, Испания и Германия - по 5.6% от всички пренощували чужденци в областта.

Фиг. 2. Пренощували лица в местата за настаняване в област Пловдив по месеци



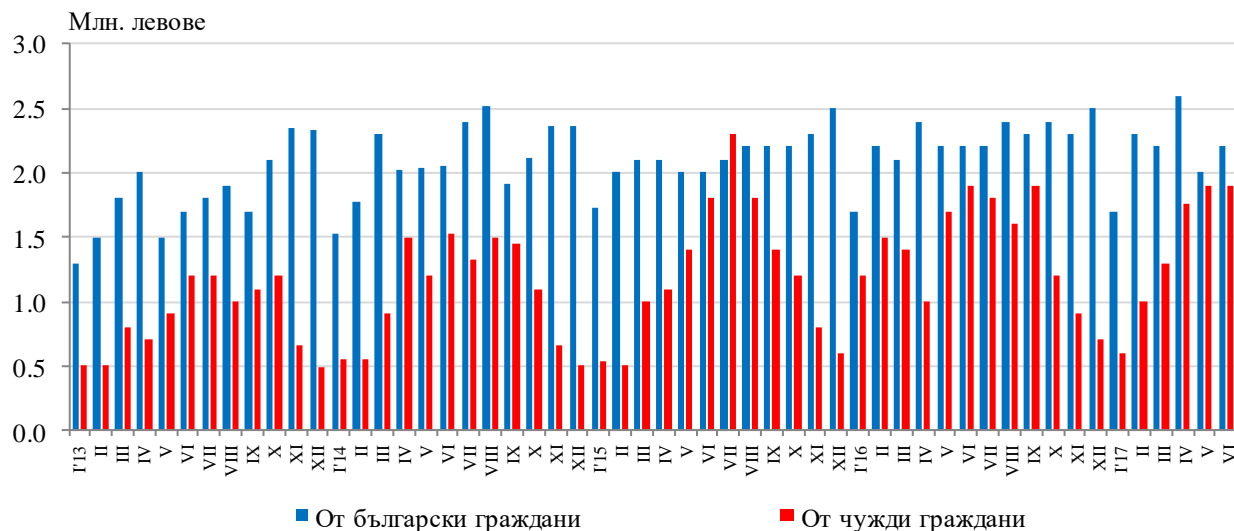
Пренощувалите лица в местата за настаняване през юни 2017 г. се увеличават със 7.0% (46.2 хиляди) спрямо юни 2016 година. Относителният дял на българите е 68.7% от всички пренощували лица, като по-голямата част от тях (71.5%) са нощували в хотели с 3 или 4 и 5 звезди и са реализирали средно 1.8 нощувки.

Пренощувалите чужденци са 14.4 хил., като 60.9% от тях са нощували в хотели с 4 и 5 звезди и са реализирани средно 2.5 броя нощувки.

Приходите от нощувки в област Пловдив през юни 2017 г. достигат 4.1 млн. лв., като от чужди граждани те са 1.9 млн., а от български - 2.2 млн. лева. В сравнение с юни 2016 г. е регистрирано намаление на приходите от нощувки като цяло с 1.0%, като от чужди граждани то е с 2.9%, докато от български граждани се наблюдава увеличение с 0.8%.

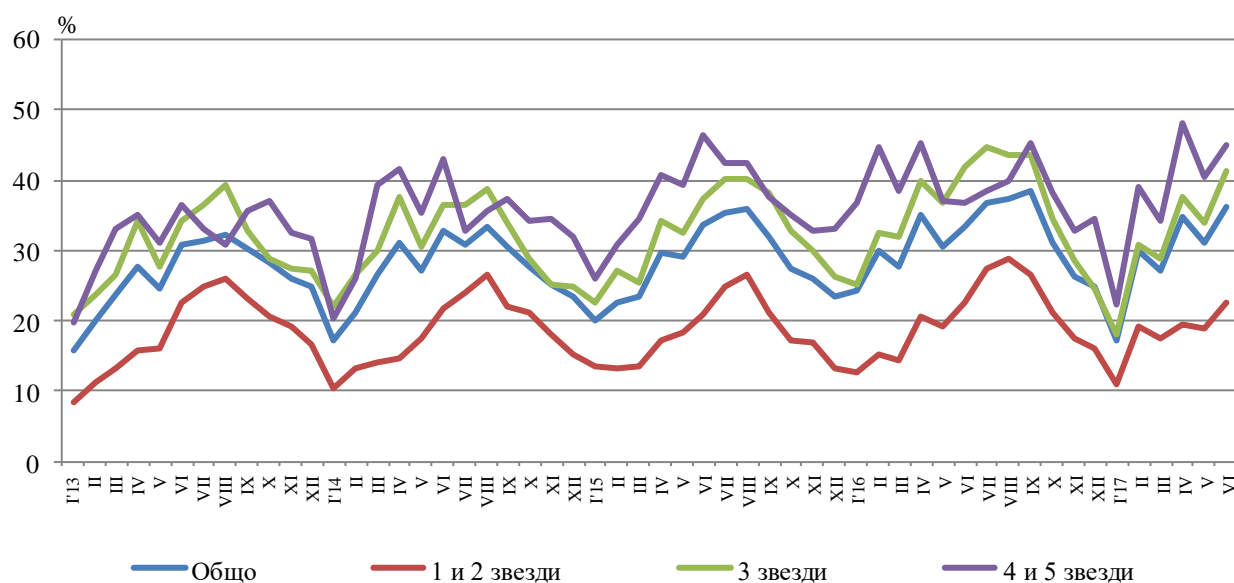


Фиг. 3. Приходи от нощувки в местата за настаняване в област Пловдив по месеци



Общата заетост на леглата в местата за настаняване през юни е 36.3%, като тя е най-висока в местата за настаняване с 4 и 5 звезди - 45.1%, следвана от тези с 3 звезди - 41.2% и с 1 и 2 звезди - 22.6%. Като цяло заетостта на леглата се увеличава спрямо юни 2016 г. с 2.8 процентни пункта. При местата за настаняване с 3 звезди имаме намаление е с 0.8 процентни пункта, докато при тези с 4 и 5 звезди имаме увеличение с 8.3 процентни пункта, а при останалите с 1 и 2 звезди няма промяна.

Фиг. 4. Заетост на леглата по категории на местата за настаняване в област Пловдив по месеци





Методологични бележки

От 2012 година статистическото изследване на **дейността на местата за настаняване** се провежда месечно в съответствие с Регламент № 692/2011 на Европейския парламент и на Съвета относно европейската статистика на туризма и Регламент № 1051/2011 на Европейската комисия за прилагане на Регламент № 692/2011 на Европейския парламент и на Съвета относно европейската статистика на туризма по отношение на структурата на отчетите за качеството и предаването на данните.

В наблюдението се включват категоризираните хотели, къмпинги и други места за краткосрочно настаняване с над 10 легла, функционирали през съответния отчетен период.

В показателя **други места за краткосрочно настаняване** са обхванати вилни и туристически селища, хостели, къщи за гости, бунгала, почивни домове, хижи, частни квартири и апартаменти и други места за краткосрочно настаняване.

Легладеноноция в експлоатация е максималният капацитет на разкритите легла за всеки ден от отчетния месец.

В **приходите от нощувки** в местата за настаняване са включени сумите, заплатени от гостите, без стойността на допълнителните услуги.

Динамичните редове от данни по показатели са налични в интернет страницата на НСИ².

² Вж. www.nsi.bg, Туризмъ.