

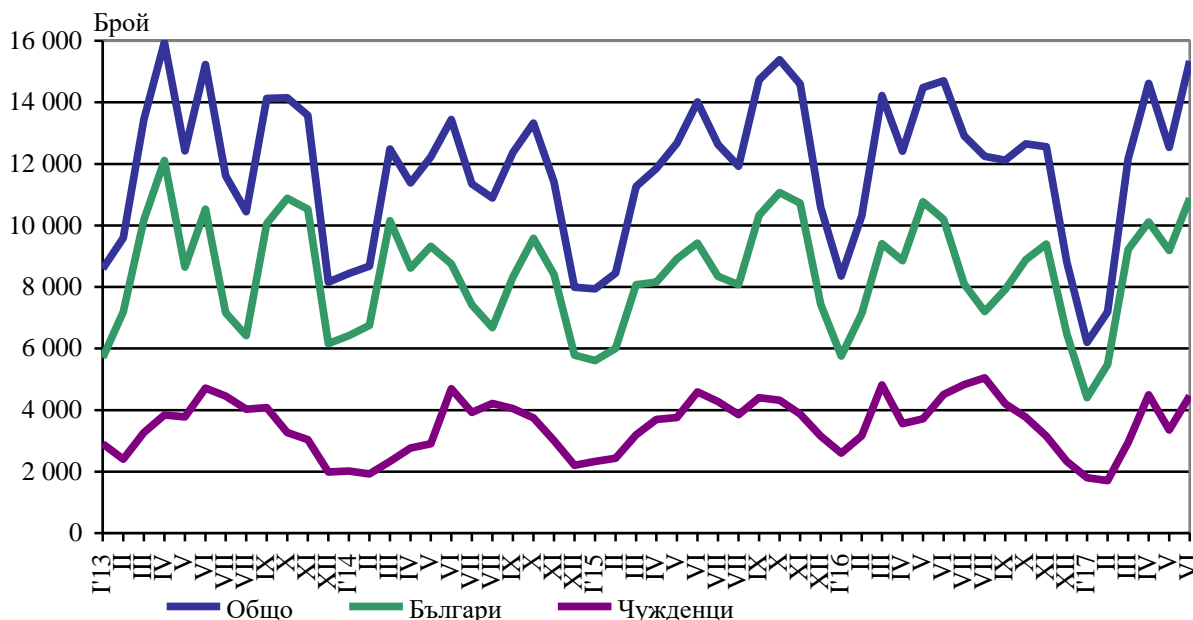
Отдел „Статистически изследвания - Русе“

**ДЕЙНОСТ НА МЕСТАТА ЗА НАСТАНЯВАНЕ¹ В
ОБЛАСТ РУСЕ ПРЕЗ ЮНИ 2017 ГОДИНА**

През юни 2017 г. на територията на област Русе са функционирали 42 места за настаняване с общ капацитет 1 749 легла, от които 15 хотели с 897 легла.

Общият брой на реализираните нощувки във всички места за настаняване, регистрирани през юни 2017 г., е 15 341, като от тях 10 882 са от български граждани, а 4 459 - от чужденци. В сравнение с петия месец на 2017 г. се наблюдава ръст на реализираните нощувки с 22.3%, като тези от български граждани нарастват с 18.4%, а от чужденци - с 33.1%. Спрямо юни 2016 г. нощувките също бележат увеличение с 4.4%, като при гостите от страната то е с 6.8%, а при чуждестранните туристи е регистриран спад с 1.1%. През юни 2017 г. в местата за настаняване в област Русе, категоризирани с 1 и 2 звезди, са реализирани 52.2% от всички нощувки на български граждани и 22.0% от тези на чужденци.

Фиг. 1. Реализирани нощувки в местата за настаняване в област Русе по месеци



Относителният дял на реализираните нощувки от чужди граждани през шестия месец на 2017 г. е 29.1% и нараства спрямо май с 2.4, а в сравнение с юни 2016 г. намалява с 1.6 процентни пункта.

¹ От януари 2012 г. изследването на дейността на местата за настаняване се провежда месечно в съответствие с Регламент № 692/2011 на Европейския парламент и на Съвета относно европейската статистика на туризма и Регламент № 1051/2011 на Европейската комисия за прилагане на Регламент № 692/2011 по отношение на структурата на отчетите и предаването на данните.

Отдел „Статистически изследвания - Русе“

В хотелите реализираните нощувки през юни 2017 г. са 9 951 или с 28.4% повече от май и съответно с 4.2% над нивото от юни на предходната година. В тях реализираните нощувки от чужденци са 3 547, или 35.6% от общия брой нощувки в хотелите на област Русе. Спрямо същия месец на 2016 г. нощувките на чуждестранни туристи нарастват с 4.1%, а в сравнение с петия месец на 2017 г. е регистрирано увеличение с 29.8%. Реализираните нощувки от български граждани бележат ръст с 27.6% спрямо май 2017 г. и са 6 404.

През юни 2017 г. с най-голям дял (64.3%) от общия брой нощувки на чужденци във всички места за настаняване на територията на област Русе са туристите от държави - членки на ЕС. В сравнение със същия месец на 2016 г. този дял нараства с 2.3 процентни пункта, а спрямо май на 2017 г. е регистриран ръст със 7.2 пункта. Най-много нощувки са реализирани от гости от Германия - 640, следвани от граждани на съседна Румъния - 629 нощувки и испански туристи - 276. Спрямо май 2017 г. нощувките на румънски гости се увеличават със 141.9%, ръст е регистриран и при немските туристи - с 36.2%. Сред чуждите гости от европейски държави извън границите на ЕС най-много нощувки са регистрирали туристите от Украйна - 342, които са реализирали средно по 1.1 нощувки. Активност отбелязват и гостите от съседна Турция, чиито нощувки през месеца са 154 или средно по 1.3 нощувки. През шестия месец на 2017 г. 88.1% от нощувките на граждани на Германия и 77.1% - на Румъния, посетили област Русе, са реализирани в хотели. През юни местата за настаняване в област Русе са посетили гости от повече от 60 държави.

Пренощуващите лица във всички места за настаняване в областта през юни 2017 г. са 9 652 и нарастват спрямо май с 26.1%, а в сравнение със същия месец на предходната година - с 3.0%. Относителният дял на пренощуващите чуждестранни граждани е 28.3%, или с 3.2 процентни пункта над нивото на май 2017 година. Средният брой нощувки през юни е 1.6, като равнището на показателя и при българските граждани и при гостите от чужбина е аналогично.

Делът на пренощуващите лица в хотелите (6 477) е 67.1% от общия брой на пренощуващите туристи във всички места за настаняване в област Русе и спрямо май 2017 г. нараства с 1.4, а спрямо юни на 2016 г. - с 0.1 процентни пункта. В хотелите чужденците съставляват 32.7% от всички пренощували лица в хотелите на област Русе при 30.8% за петия месец на 2017 година. Туристите, пренощували в хотелите на област Русе през юни, са реализирали средно по 1.5 нощувки, като стойността на показателя при българските граждани е също 1.5, а при чуждестранните туристи - 1.7 нощувки.

Общата заетост на леглата във всички места за настаняване е 30.1% и повишава нивото си от май 2017 г. (24.0%), и бележи ръст в сравнение с шестия месец на 2016 г. (28.1%) с 2.0 процентни пункта. Общата заетост на леглата в хотелите е 37.0% и остава значително по-висока от май - 27.9% и близка до юни 2016 г. - 36.3%. Общата заетост на леглата е значително по-ниска от регистрираната средна за страната, която през юни 2017 г. е 45.2%.

През юни 2017 г. реализираните приходи от нощувки в местата за настаняване в област Русе са в размер на 750.8 хил. лв., или с 23.2% над нивото от май, като 481.3 хил. лв. (64.1%) са от български граждани, а 269.5 хил. лв. (35.9%) - от чужденци. В



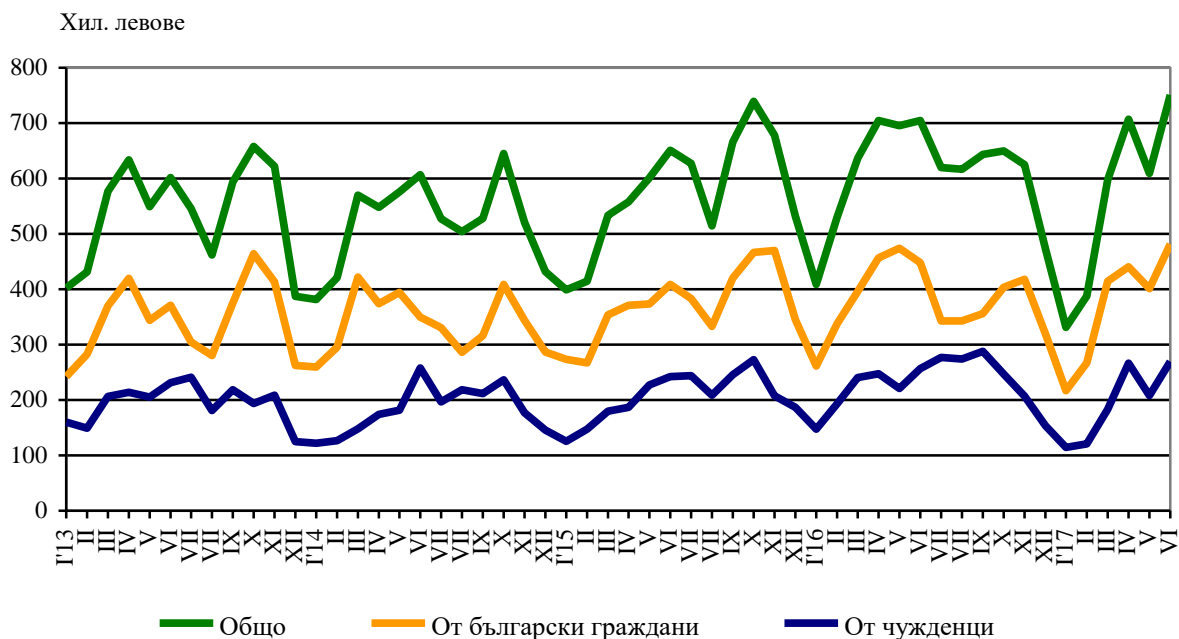
Отдел „Статистически изследвания - Русе“

сравнение с май 2017 г. реализираните приходи от нощувки на български граждани нарастват с 19.9%, а тези от чужденци - с 29.6% (фиг. 2).

В местата за настаняване в областта, категоризирани с 1 и 2 звезди, са постъпили 30.6% от общо реализираните приходи през месеца.

Приходите от нощувки в хотелската база в област Русе за юни 2017 г. възлизат на 542.1 хил. лв. и спрямо едноименния месец на 2016 г. нарастват с 10.0%, а в сравнение с петия месец на 2017 г. - с 27.2%. Реализираните приходи от нощувки на чужденци са в размер на 225.5 хил. лв. и представляват 41.6% от общите приходи от нощувки в хотелската база на областта. Спрямо май относителният дял на приходите от нощувки на чужденци намалява с 0.7 процентни пункта.

Фиг. 2. Приходи от нощувки в местата за настаняване в област Русе по месеци



Методологични бележки



Отдел „Статистически изследвания - Русе“

От 2012 г. статистическото изследване на **дейността на местата за настаняване** се провежда месечно в съответствие с Регламент № 692/2011 на Европейския парламент и на Съвета относно европейската статистика на туризма и Регламент № 1051/2011 на Европейската комисия за прилагане на Регламент № 692/2011 на Европейския парламент и на Съвета относно европейската статистика на туризма по отношение на структурата на отчетите за качеството и предаването на данните.

В наблюдението се включват категоризираните хотели, къмпинги и други места за краткосрочно настаняване с над 10 легла, функционирали през съответния отчетен период.

В показателя **други места за краткосрочно настаняване** са обхванати вилни и туристически селища, хостели, къщи за гости, бунгала, почивни домове, хижи, частни квартири и апартаменти и други места за краткосрочно настаняване.

Легладенонощия в експлоатация е максималният капацитет на разкритите легла за всеки ден от отчетния месец.

В **приходите от нощувки** в местата за настаняване са включени сумите, заплатени от гостите, без стойността на допълнителните услуги.