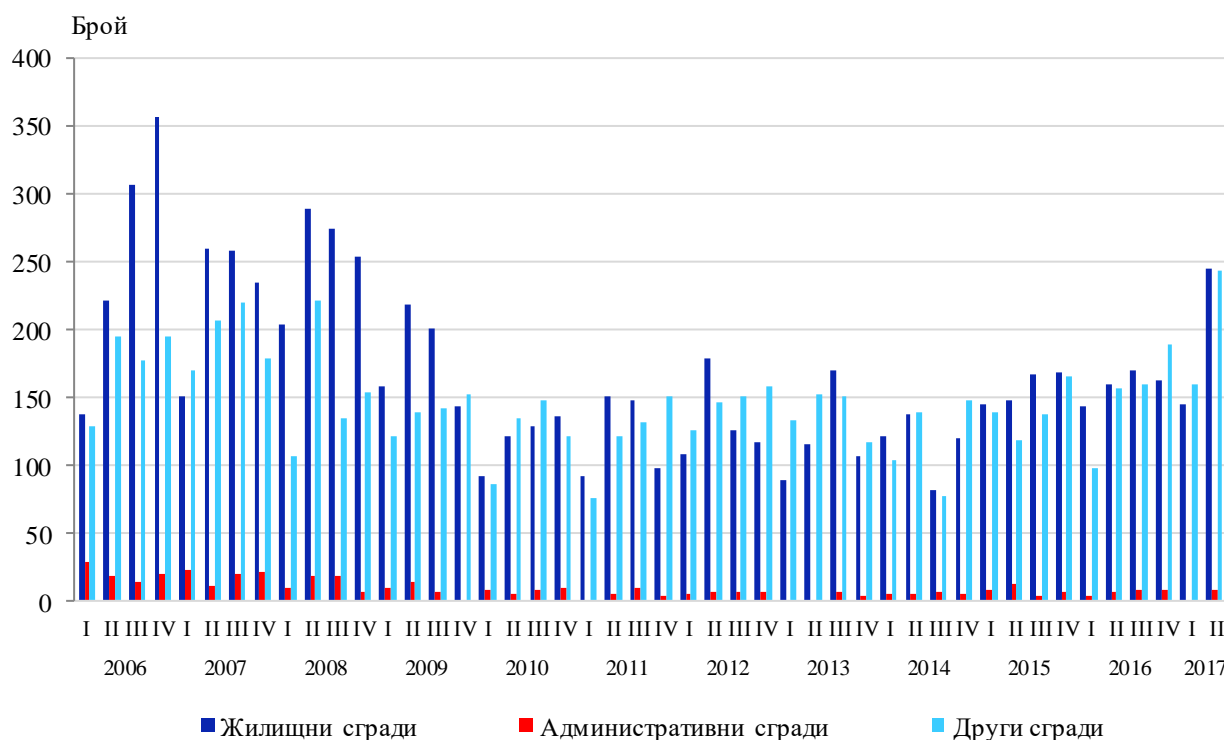




ИЗДАДЕНИ РАЗРЕШИТЕЛНИ ЗА СТРОЕЖ И ЗАПОЧНАТО СТРОИТЕЛСТВО НА НОВИ СГРАДИ В ОБЛАСТ ПЛОВДИВ ПРЕЗ ВТОРОТО ТРИМЕСЕЧИЕ НА 2017 ГОДИНА

През второто тримесечие на 2017 г. общинските администрации на територията на област Пловдив са издали **разрешителни за строеж** на 245 жилищни сгради с 1 411 жилища в тях и със 176 864 кв. м разгънатата застроена площ (РЗП), на 7 административни сгради с 1 695 кв. м РЗП и на 244 други сгради със 153 242 кв. м РЗП. Спрямо предходното тримесечие издадените разрешителни за строеж на жилищни сгради се увеличават със 70.1%, жилищата в тях - със 136.0% и общата им застроена площ - със 133.3%. Броят на разрешителните за строеж на други сгради бележи увеличение с 53.5%, но тяхната РЗП е по-малко с 33.2% (фиг. 1).

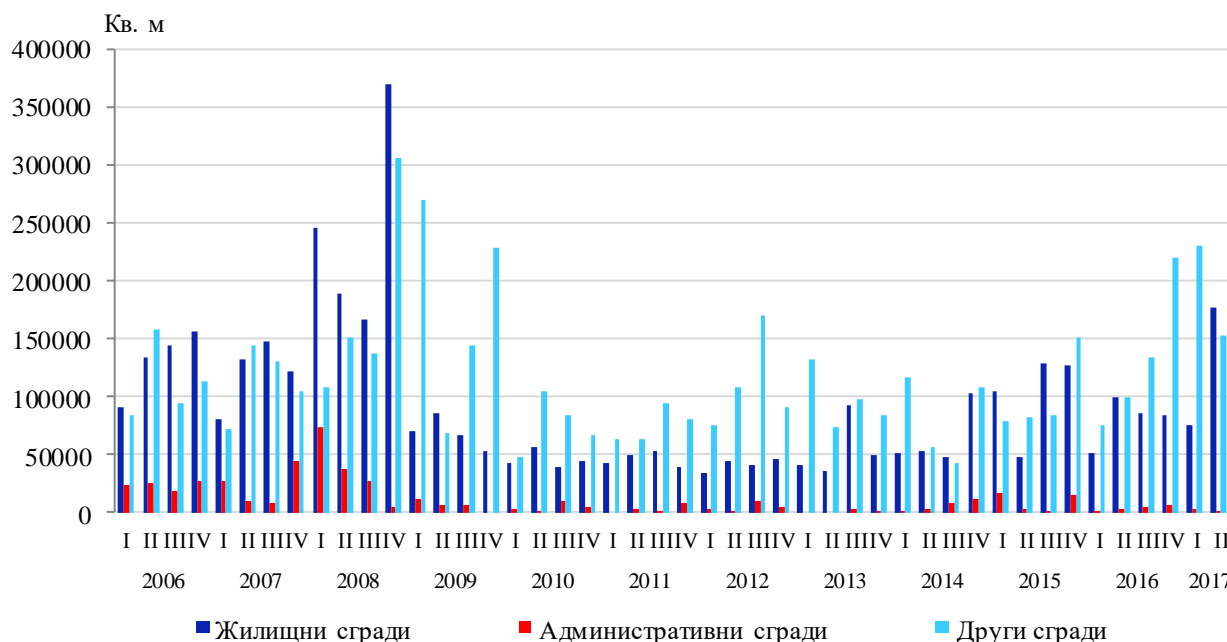
Фиг. 1. Издадени разрешителни за строеж на нови сгради по видове и по тримесечия



В сравнение с второто тримесечие на 2016 г. издадените разрешителни за строеж на нови жилищни сгради нарастват с 53.1%, жилищата в тях - с 65.2%, а разгънатата им застроена площ - със 77.5%. Разрешителните за строеж, издадени на административни сгради се увеличават с 16.7%, но тяхната РЗП намалява с 56.3%. Разрешителните за строеж, издадени на други сгради се увеличават с 55.4%, а тяхната РЗП - с 54.5% (фиг. 2).



Фиг. 2. Издадени разрешителни за строеж - разгъната застроена площ по видове сгради и по тримесечия



Най-голям брой разрешителни за строеж на нови сгради са издадени за територията на следните общини: Пловдив - на 73 жилищни сгради с 1 223 жилища в тях и на 23 други сгради; Родопи - на 73 жилищни сгради с по едно жилище в тях и на 81 други сгради; Марица - на 22 жилищни сгради с по едно жилище в тях и на 54 други сгради; Карлово - на 17 жилищни сгради с по едно жилище в тях и на 24 други сгради.

През второто тримесечие на 2017 г. в областта е **започнал строежът** на 230 жилищни сгради с 535 жилища в тях и със 75 227 кв. м обща застроена площ, на 6 административни сгради със 717 кв. м РЗП и на 146 други сгради със 121 486 кв. м РЗП. Спрямо предходното тримесечие се наблюдава увеличение на броя на започнатите жилищни сгради със 173.8%, на жилищата в тях - със 121.1% и на общата им застроена площ - със 186.9%. Броят на започнатите други сгради нараства с 94.7%, а общата им застроена площ - над 3 пъти.

В сравнение с второто тримесечие на 2016 г. започнатите нови жилищни сгради бележат увеличение със 123.3%, а жилищата в тях - със 114.0% и общата им застроена площ - със 102.0%. Започнатите административни сгради се увеличават двойно, но съответната им РЗП намалява с 22.1%. Започнатите други сгради се увеличават със 131.7%, а съответната им РЗП - със 160.6%.

Строителството на най-голям брой нови сгради в областта е стартирало на територията на следните общини: Родопи - 73 жилищни сгради с по едно жилище в тях и 42 други сгради; Пловдив - 59 жилищни сгради с 337 жилища в тях и 9 други сгради; Марица - 38 жилищни сгради с по едно жилище в тях и 39 други сгради; Карлово - 16 жилищни сгради с 19 жилища в тях и 26 други сгради.

Методологични бележки

Тримесечното статистическо наблюдение за издадените разрешителни за строеж и започнатото строителство осигурява информация, както за издадените от местните администрации разрешителни за строеж, така и за започнатото строителство на нови сгради според техния вид и разгънатата застроена площ. Тази информация може да се използва като индикатор за бъдещата активност на строителните предприятия в страната. Видовете сгради се посочват в съответствие с Класификацията на сградите и строителните съоръжения (КСС - 2001) и се подразделят на:

- Жилищни - сгради, полезната площ на които в голямата си част е предназначена за жилищни цели за постоянно обитаване.
- Нежищни - сгради за различни нежищни нужди, които включват:
 - административни - офиси и сгради за административна дейност на ведомства и други организации и сдружения (представителни сгради - банки, пощи, правителствени сгради, сгради за конференции, конгреси, съдилища, общини);
 - други сгради - всички останали видове сгради, предназначени за различни дейности: производствена, търговска, транспортна, просветна, културна, спортна, селскостопанска, здравеопазване, бази за почивка и краткосрочно пребиваване (хотели, мотели, почивни домове, хижи и др.).

Разгънатата (обща) застроена площ на сградите е сумата от застроените площи на всички етажи по външни измерения.