

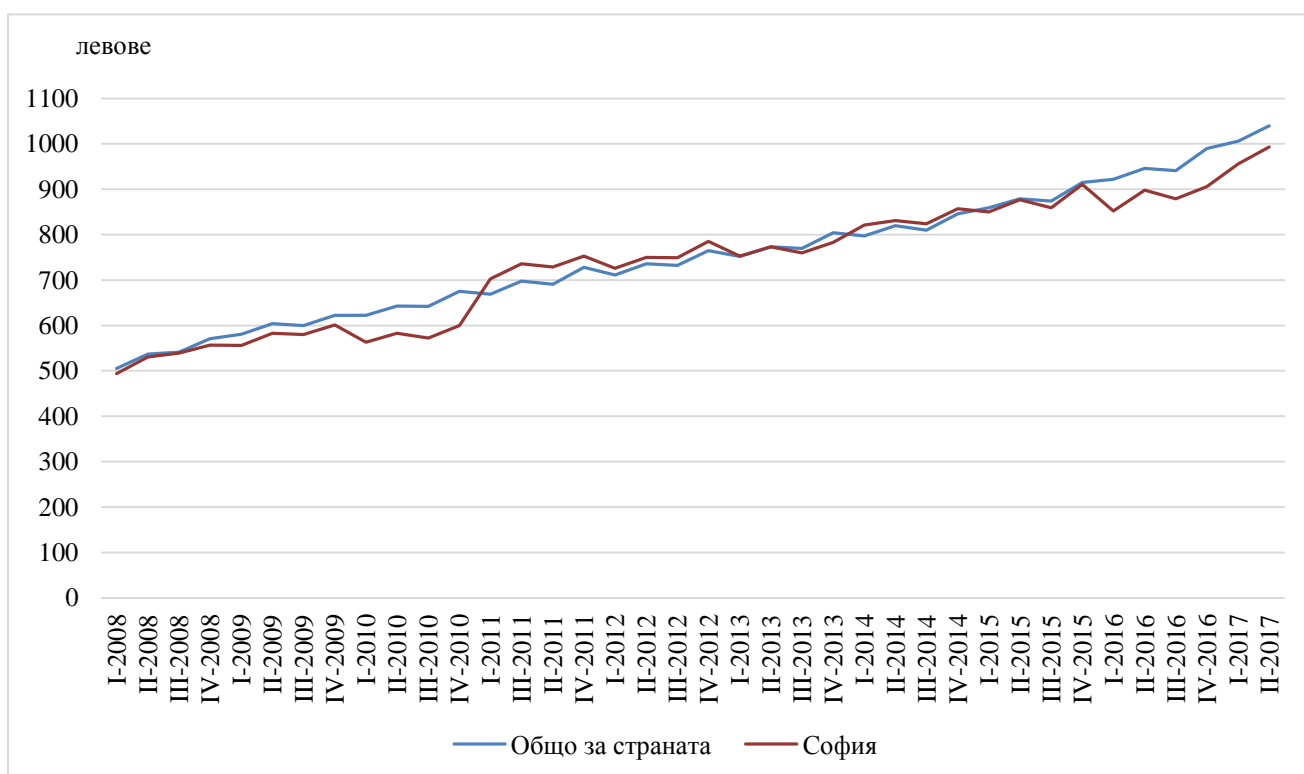
## НАЕТИ ЛИЦА И СРЕДНА РАБОТНА ЗАПЛАТА В СОФИЙСКА ОБЛАСТ ПРЕЗ ВТОРО ТРИМЕСЕЧИЕ НА 2017 ГОДИНА

По предварителни данни на Националния статистически институт наетите лица по трудово и служебно правоотношение в Софийска област към края на юни 2017 г. са 58 648 или с 1.4% повече спрямо края на март 2017 г. В сравнение с останалите области от Югозападен район Софийска област е на трето място след областите София (столица) и Благоевград, като към края на юни 2017 г. обхваща 6.1% от наетите лица в него.

Средната брутна месечна работна заплата в Софийска област за април 2017 г. е 1 037 лв., за май – 984 лв. и за юни е 958 лв. За второто тримесечие на тази година тя е 993 лв. и е най-високата в Югозападен район след тази на област София (столица). В сравнение с останалите 27 области в страната Софийска област, заедно с област Варна са на четвърто място по размер на средната брутна месечна работна заплата за това тримесечие, като преди нея са само областите София (столица) (1 411 лв.), Стара Загора (1 012 лв.) и Враца (997 лв.). Въпреки това през второ тримесечие на 2017 г. средната брутна месечна работна заплата на наетите в Софийска област е под размера на тази за страната (1 040 лв.).

През последните 10 години средната месечна работна заплата в Софийска област е нараснала повече от два пъти – от 494 лв. за първо тримесечие на 2008 г. до 993 лв. за второ тримесечие на 2017 г. В този период средната месечна работна заплата в областта най-съществено е надвишавала тази за страната през второ и трето тримесечие на 2011 г. - с 5.4%, а най-голямо отклонение спрямо стойността за страната в отрицателна посока е в четвърто тримесечие на 2010 г. - с 11.1%.

**Фиг. 1. Изменение на средната месечна работна заплата в страната и Софийска област по тримесечия за периода 2008 - 2017 година**



### Методологични бележки

Данните са получени от тримесечното Наблюдение на наетите лица, отработеното време, средствата за работна заплата и други разходи за труд, което има за цел да изследва текущото състояние и динамика на основни аспекти на пазара на труда. Наблюдението е репрезентативно, като се използва стратифицирана случайна извадка от предприятия. Генералната съвкупност се стратифицира по следните критерии: териториален признак - 28 административни области, икономическа дейност по КИД - 2008, размер на предприятието според броя на наетите лица.

Методологията на тримесечното наблюдение на наетите лица, отработеното време, средствата за работна заплата и други разходи за труд, както и актуални данни, могат да бъдат намерени на интернет страницата на НСИ:

<http://www.nsi.bg/sites/методология>

<http://www.nsi.bg/данни>