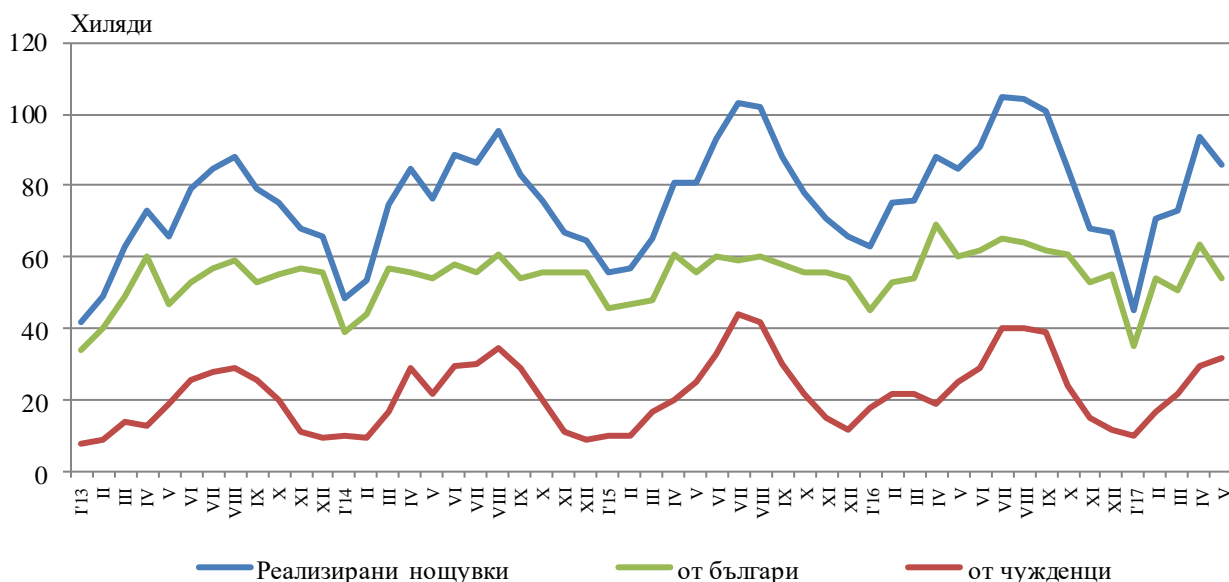


ДЕЙНОСТ НА МЕСТАТА ЗА НАСТАНЯВАНЕ¹²³ В ОБЛАСТ ПЛОВДИВ ПРЕЗ МАЙ 2017 ГОДИНА

През май 2017 г. в областта са функционирали 178 места за настаняване с над 10 легла - хотели, мотели, къмпинги, хижи и други места за краткосрочно настаняване. Броят на стаите в тях е 4.7 хил., а на леглата - 9.1 хиляди. В сравнение с май 2016 г. общият брой на местата за настаняване (функционирали през периода) се увеличава с 0.6%, а леглата в тях - с 0.1%.

Общият брой на нощувките във всички места за настаняване възлиза на 85.9 хил., или с 0.6% повече в сравнение със същия месец на предходната година, като 54.4 хил. от тях са реализирани от български граждани, а 31.5 хил. - от чужденци.

Фиг. 1. Реализирани нощувки в местата за настаняване в област Пловдив по месеци



В хотелите с 4 и 5 звезди са реализирани 69.8% от общия брой нощувки на чужди граждани, докато от българи те са 23.6%. В местата за настаняване с 3 звезди са осъществени 24.7% от нощувките на чужденци и 47.4% - на български граждани, докато в останалите места за настаняване (с 1 и 2 звезди) тези дялове са съответно 5.5 и 29.0%.

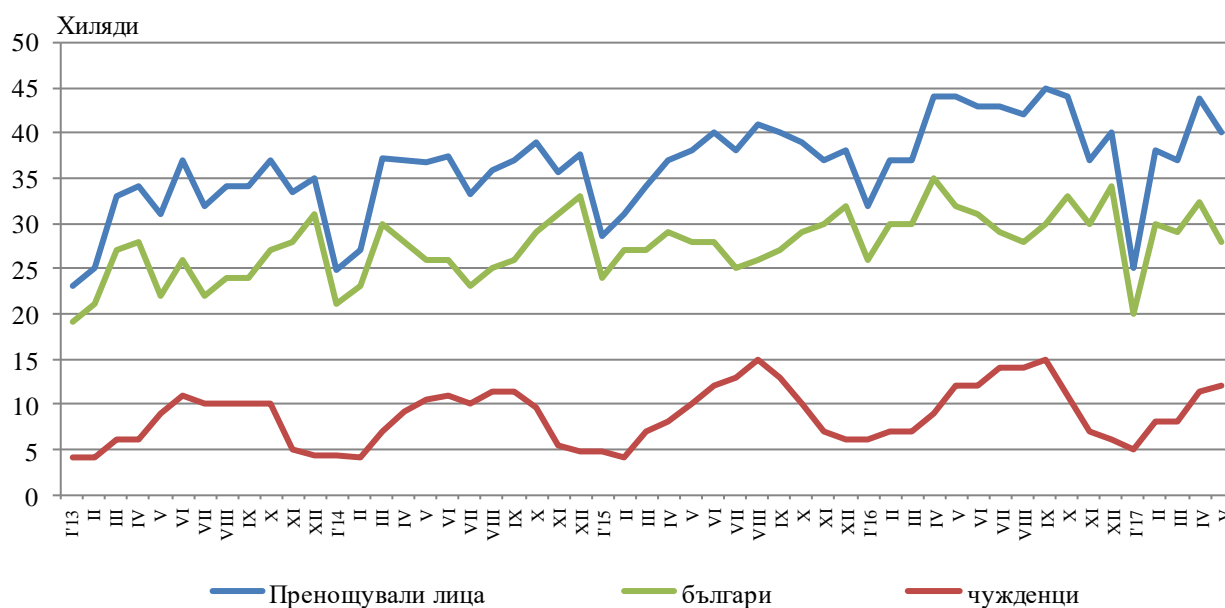
¹ Функционирали през съответния период.

² От януари 2014 г. наименованието на изследването е променено в съответствие със Закона за туризма, ДВ бр.30/26.03.2013 год.

³ От януари 2012 г. изследването на местата за настаняване се провежда месечно в съответствие с Регламент № 692/2011 на Европейския парламент и на Съвета относно европейската статистика на туризма.

Средният брой реализирани нощувки от чужденците във всички места за настаняване в областта през май 2017 г. е 2.5. Най-много чужденци, посетили област Пловдив, са граждани на Турция - 15.1%, Франция - 8.1%, Германия - 7.6%, Гърция - 7.2%, Италия - 5.8% и Япония - 5.6% от всички пренощували чужденци в областта.

Фиг. 2. Пренощували лица в местата за настаняване в област Пловдив по месеци



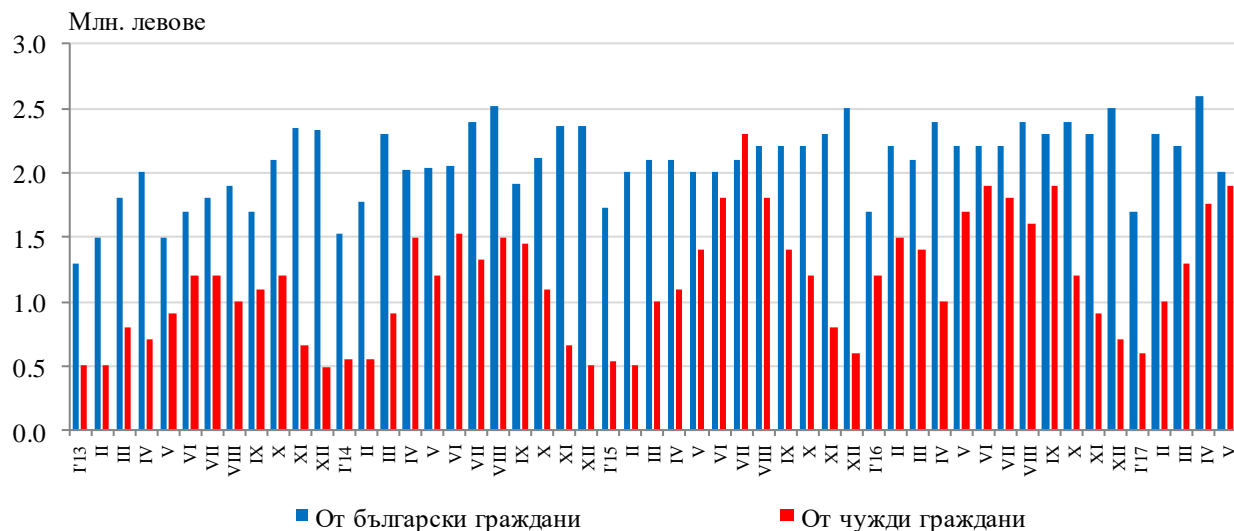
Пренощувалите лица в местата за настаняване през май 2017 г. намаляват с 9.1% (40.2 хиляди) спрямо май 2016 година. Относителният дял на българите е 69.0% от всички пренощували лица, като по-голямата част от тях (73.6%) са нощували в хотели с 3 или 4 и 5 звезди и са реализирали средно 1.9 нощувки.

Пренощувалите чужденци са 12.5 хил., като 61.9% от тях са нощували в хотели с 4 и 5 звезди и са реализирани средно 2.8 броя нощувки.

Приходите от нощувки през май 2017 г. достигат 3.9 млн. лв., като от български граждани те са 2.0 млн., а от чужди - 1.9 млн. лева. В сравнение с май 2016 г. е регистрирано намаление на приходите от нощувки с 0.4%, съответно от български граждани - с 10.1%, докато от чужденците имаме увеличение с 12.0%.

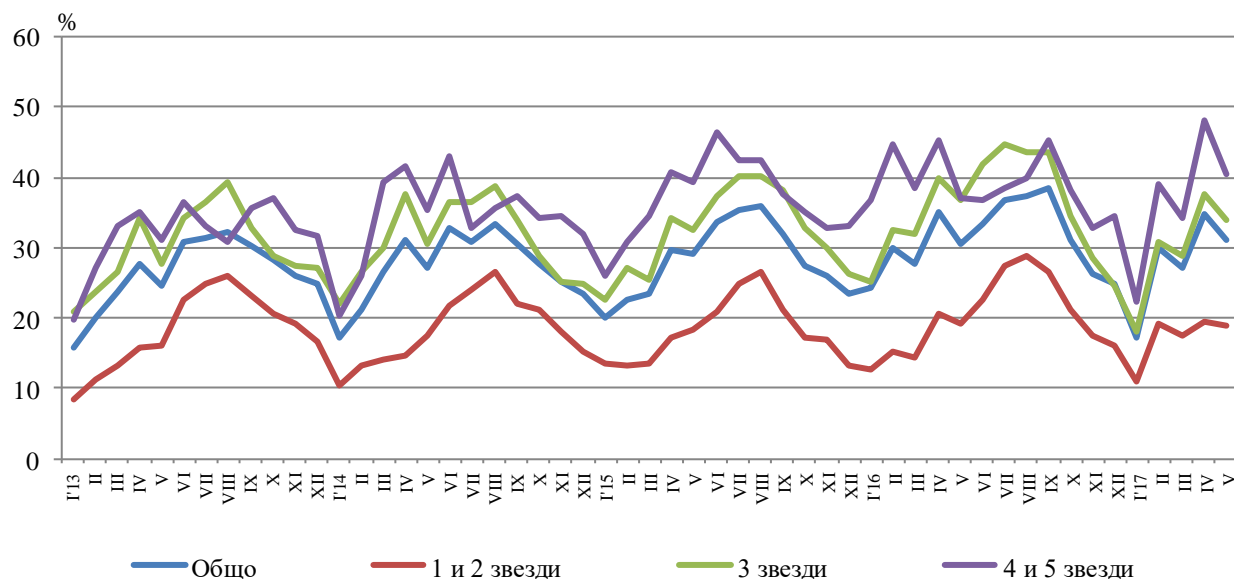


Фиг. 3. Приходи от нощувки в местата за настаняване в област Пловдив по месеци



Общата заетост на леглата в местата за настаняване през май е 31.0%, като тя е най-висока в местата за настаняване с 4 и 5 звезди - 40.4%, следвана от тези с 3 звезди - 34.0% и с 1 и 2 звезди - 18.9%. Като цяло заетостта на леглата се увеличава спрямо май 2016 г. с 0.4 процентни пункта. При местата за настаняване с 4 и 5 звезди има увеличение с 3.3 процентни пункта, докато при тези с 3 и с 1 и 2 звезди има намаления – съответно с 2.7 и 0.4 процентни пункта.

Фиг. 4. Заетост на леглата по категории на местата за настаняване в област Пловдив по месеци





Методологични бележки

От 2012 година статистическото изследване на **дейността на местата за настаняване** се провежда месечно в съответствие с Регламент № 692/2011 на Европейския парламент и на Съвета относно европейската статистика на туризма и Регламент № 1051/2011 на Европейската комисия за прилагане на Регламент № 692/2011 на Европейския парламент и на Съвета относно европейската статистика на туризма по отношение на структурата на отчетите за качеството и предаването на данните.

В наблюдението се включват категоризираните хотели, къмпинги и други места за краткосрочно настаняване с над 10 легла, функционирали през съответния отчетен период.

В показателя **други места за краткосрочно настаняване** са обхванати вилни и туристически селища, хостели, къщи за гости, бунгала, почивни домове, хижи, частни квартири и апартаменти и други места за краткосрочно настаняване.

Легладеноноция в експлоатация е максималният капацитет на разкритите легла за всеки ден от отчетния месец.

В **приходите от нощувки** в местата за настаняване са включени сумите, заплатени от гостите, без стойността на допълнителните услуги.

Динамичните редове от данни по показатели са налични в интернет страницата на НСИ⁴.

⁴ Вж. www.nsi.bg, Туризмъ.