



ДЕЙНОСТ НА МЕСТАТА ЗА НАСТАНЯВАНЕ В ОБЛАСТ ЯМБОЛ ПРЕЗ МАЙ 2017 ГОДИНА

През май 2017 г. в област Ямбол са функционирали 24 места за настаняване с над 10 легла - хотели, мотели, хижи и други места за краткосрочно настаняване. Броят на стаите в тях е 408, а на леглата - 755. В сравнение с май 2016 г. общият брой на местата за настаняване се увеличава с 14.3%, а леглата в тях с 5.2%.

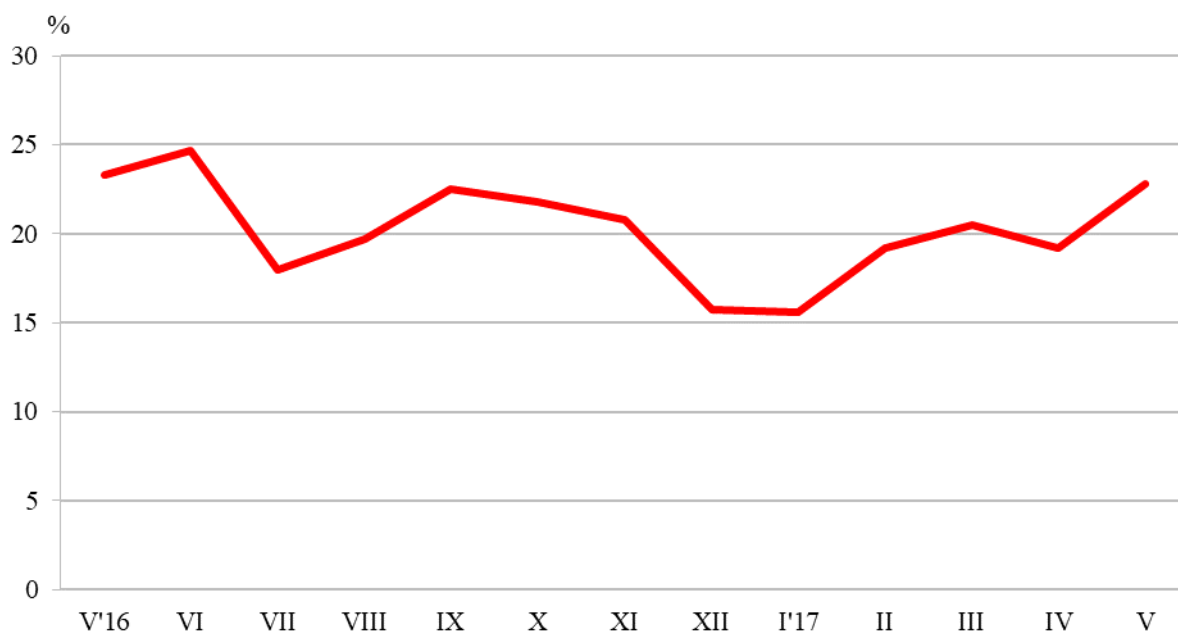
Общият брой на нощувките във всички места за настаняване, регистрирани през май 2017 г., е 5.2 хил., или с 3.7% повече в сравнение със същия месец на предходната година.

С най-голям относителен дял на реализираните нощувки в местата за настаняване от чужденци през май 2017 г. в област Ямбол е Германия - с 18.6%, следват Румъния - с 12.9%, Португалия - с 6.0%, Испания и Нидерландия - с по 5.7%.

Пренощувалите лица в местата за настаняване в област Ямбол през май 2017 г. се увеличават с 11.1% в сравнение със съответния месец на 2016 г. и достигат 2.1 хиляди. Те са реализирали средно по 2.4 нощувки. Пренощувалите чужденци са 347, а пренощувалите българи - 1.8 хиляди. Чуждите граждани са реализирали средно по 3.7 нощувки, а българските - средно по 2.2 нощувки.

Общата заетост на леглата в местата за настаняване през май 2017 г. е 22.8% и в сравнение със същия месец на предходната година заетостта на леглата намалява с 0.5 процентни пункта (фиг.1).

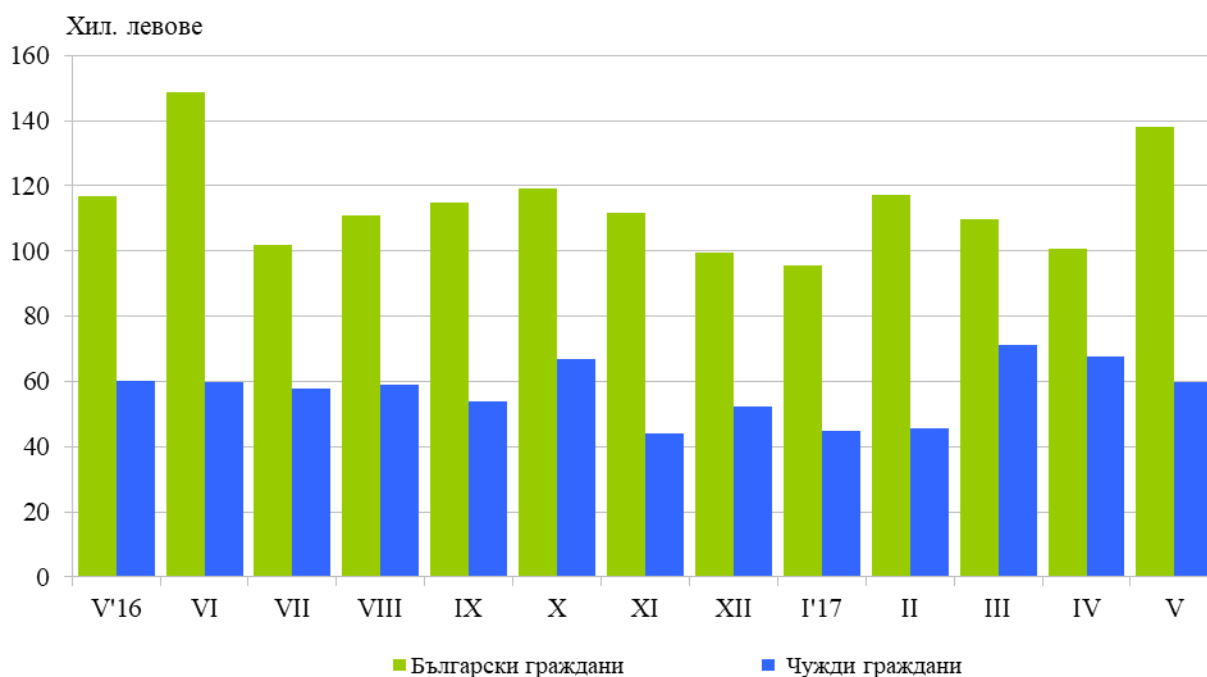
Фиг.1. Заетост на леглата в местата за настаняване в област Ямбол по месеци





Приходите от нощувки през май 2017 г. в областта достигат 198.0 хил. лв., или с 11.6% повече в сравнение с май 2016 година. Регистрирано е увеличение в приходите от български граждани с 18.0%, докато от чужди граждани те намаляват с 0.8% (фиг. 2).

Фиг.2. Приходи от нощувки в местата за настаняване в област Ямбол по месеци



Методологични бележки

От 2012 г. статистическото изследване на **дейността на местата за настаняване** се провежда месечно в съответствие с Регламент № 692/2011 на Европейския парламент и на Съвета относно европейската статистика на туризма и Регламент № 1051/2011 на Европейската комисия за прилагане на Регламент № 692/2011 на Европейския парламент и на Съвета относно европейската статистика на туризма по отношение на структурата на отчетите за качеството и предаването на данните.

В наблюдението се включват категоризираните хотели, къмпинги и други места за краткосрочно настаняване с над 10 легла, функционирали през съответния отчетен период.

В показателя **други места за краткосрочно настаняване** са обхванати вилни и туристически селища, хостели, къщи за гости, бунгала, почивни домове, хижи, частни квартири и апартаменти и други места за краткосрочно настаняване.

Легладенонощия в експлоатация е максималният капацитет на разкритите легла за всеки ден от отчетния месец.

В **приходите от нощувки** в местата за настаняване са включени сумите, заплатени от гостите, без стойността на допълнителните услуги.

Повече информация и данни за местата за настаняване могат да бъдат намерени на интернет страницата на НСИ на следния линк: <http://www.nsi.bg/Туризмъ>.