



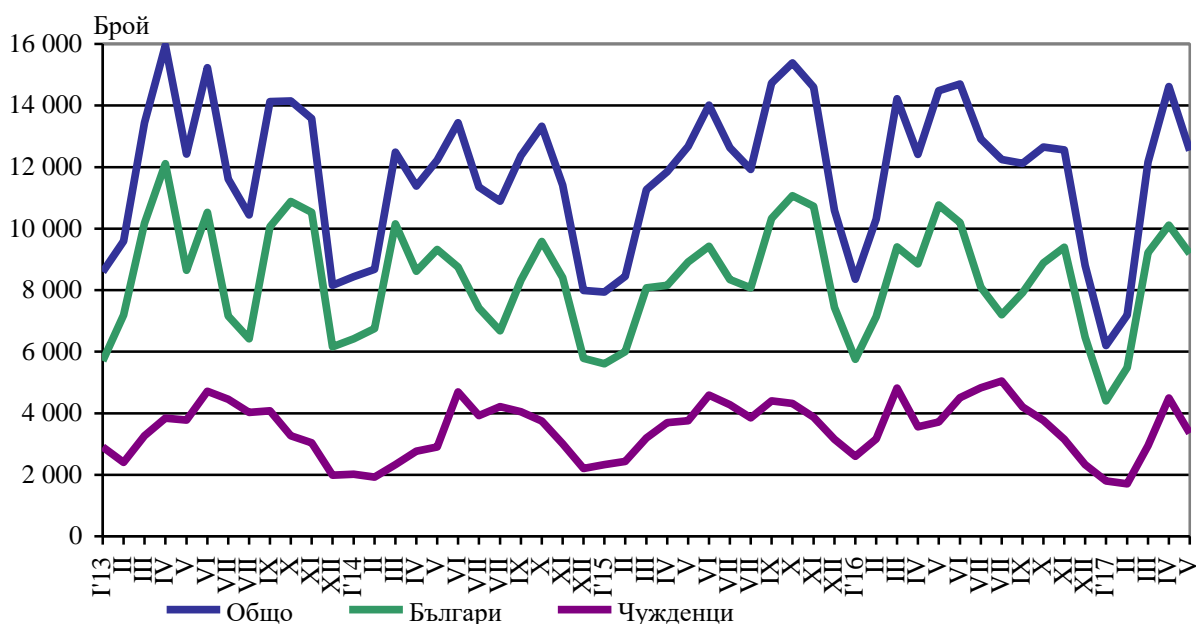
Отдел „Статистически изследвания - Русе“

**ДЕЙНОСТ НА МЕСТАТА ЗА НАСТАНЯВАНЕ<sup>1</sup> В  
ОБЛАСТ РУСЕ ПРЕЗ МАЙ 2017 ГОДИНА**

През май 2017 г. на територията на област Русе са функционирали 41 места за настаняване с общ капацитет 1 746 легла, от които 15 хотели с 897 легла.

Общият брой на реализираните нощувки във всички места за настаняване, регистрирани през май 2017 г., е 12 540, като от тях 9 189 са от български граждани, а 3 351 - от чужденци. В сравнение с четвъртия месец на 2017 г. се наблюдава спад на реализираните нощувки с 14.2%, като тези от български граждани намаляват с 9.2%, а от чужденци - с 25.5%. Спрямо май 2016 г. нощувките бележат намаление с 13.4%, като при гостите от страната то е с 14.7%, а при чуждестранните туристи - с 9.7%. През май 2017 г. в местата за настаняване в област Русе, категоризирани с 1 и 2 звезди, са реализирани 55.6% от всички нощувки на български граждани и едва 16.9% от тези на чужденци.

**Фиг. 1. Реализирани нощувки в местата за настаняване в област Русе по месеци**



Относителният дял на реализираните нощувки от чужди граждани през петия месец на 2017 г. е 26.7% и намалява спрямо април с 4.1, а в сравнение с май 2016 г. нараства с 1.1 процентни пункта.

<sup>1</sup> От януари 2012 г. изследването на дейността на местата за настаняване се провежда месечно в съответствие с Регламент № 692/2011 на Европейския парламент и на Съвета относно европейската статистика на туризма и Регламент № 1051/2011 на Европейската комисия за прилагане на Регламент № 692/2011 по отношение на структурата на отчетите за качеството и предаването на данните.



### Отдел „Статистически изследвания - Русе“

В хотелите реализираните нощувки през май 2017 г. са 7 751 или с16.1% по-малко от април и съответно с 14.7% под нивото от май на предходната година. В тях реализираните нощувки от чужденци са 2 733, или 35.3% от общия брой нощувки в хотелите на област Русе. Спрямо същия месец на 2016 г. нощувките на чуждестранни туристи нарастват с 5.5%, а в сравнение с четвъртия месец на 2017 г. е регистрирано намаление с 28.7%. Реализираните нощувки от български граждани бележат спад със 7.2% спрямо април 2017 г. и са 5 018.

През май 2017 г. с най-голям дял (57.1%) от общия брой нощувки на чужденци във всички места за настаняване на територията на област Русе са туристите от държави - членки на ЕС. В сравнение със същия месец на 2016 г. този дял намалява с 6.2 процентни пункта, а спрямо април на 2017 г. е регистриран ръст със 7.4 пункта. Най-много нощувки са реализирани от гости от Германия - 470, следвани от граждани на съседна Румъния - 260 нощувки и френски туристи - 199. Спрямо април 2017 г. нощувките на румънски гости намаляват с 46.2%, а ръст е регистриран при немските туристи - с 20.8%. Сред чуждите гости от европейски държави извън границите на ЕС най-много нощувки са регистрирали туристите от Руската федерация - 342, които са реализирали средно по 2.8 нощувки. Активност отбелязват и гостите от съседна Турция, чиито нощувки през месеца са 186 или средно по 1.7 нощувки. През петия месец на 2017 г. 88.5% от нощувките на граждани на Германия и 74.6% - на Румъния, посетили област Русе, са реализирани в хотели. През май местата за настаняване в област Русе са посетили гости от 71 държави.

Пренощуващите лица във всички места за настаняване в областта през май 2017 г. са 7 653 и намаляват спрямо април с 13.5%, а в сравнение със същия месец на предходната година - със 17.1%. Относителният дял на пренощуващите чуждестранни граждани е 25.1%, или с 0.5 процентни пункта над нивото на април 2017 година. Средният брой нощувки през май е 1.6, като равнището на показателя при българските граждани също е 1.6, а при гостите от чужбина достига 1.7 нощувки.

Делът на пренощуващите лица в хотелите (5 031) е 65.7% от общия брой на пренощуващите туристи във всички места за настаняване в област Русе и спрямо април 2017 г. намалява с 0.8, а спрямо май на 2016 г. - с 0.9 процентни пункта. В хотелите чужденците съставляват 30.8% от всички пренощували лица в хотелите на област Русе при 31.5% за четвъртия месец на 2017 година. Туристите, пренощували в хотелите на област Русе през май, са реализирали средно по 1.5 нощувки, като стойността на показателя при българските граждани е 1.4, а при чуждестранните туристи - 1.8 нощувки.

Общата заетост на леглата във всички места за настаняване е 24.0% и понижава нивото си от април 2017 г. (28.6%), и бележи спад в сравнение с петия месец на 2016 г. (27.4%) с 3.4 процентни пункта. Общата заетост на леглата в хотелите е 27.9% и остава по-ниска от април - 34.3% и от май 2016 г. - 34.8%. Общата заетост на леглата е по-висока от регистрираната средна за страната, която през май 2017 г. е 21.1%.

През май 2017 г. реализираните приходи от нощувки в местата за настаняване в област Русе са в размер на 609.3 хил. лв., или с 13.8% под нивото от април, като 401.4 хил. лв. (65.9%) са от български граждани, а 207.9 хил. лв. (34.1%) - от чужденци. В



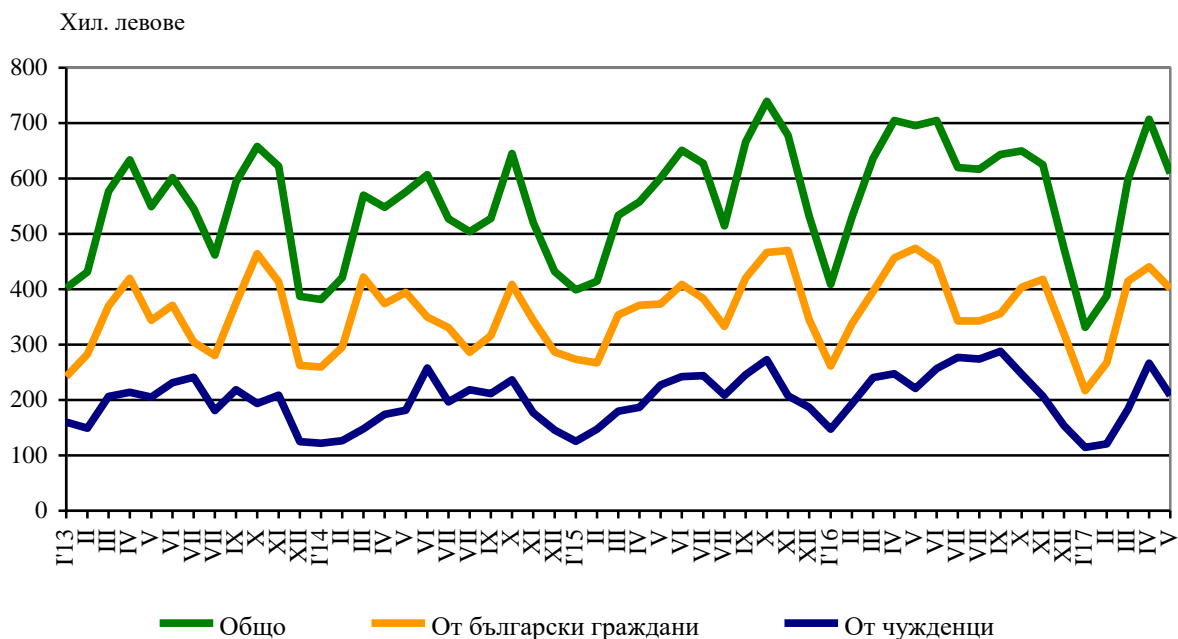
**Отдел „Статистически изследвания - Русе“**

сравнение с април 2017 г. реализираните приходи от нощувки на български граждани намаляват с 8.8%, а тези от чужденци - с 22.0% (фиг. 2).

В местата за настаняване в областта, категоризирани с 1 и 2 звезди, са постъпили 33.2% от общо реализираните приходи през месеца.

Приходите от нощувки в хотелската база в област Русе за май 2017 г. възлизат на 426.2 хил. лв. и спрямо едноименния месец на 2016 г. намаляват с 12.9%, а в сравнение с четвъртия месец на 2017 г. - с 14.6%. Реализираните приходи от нощувки на чужденци са в размер на 180.1 хил. лв. и представляват 42.3% от общите приходи от нощувки в хотелската база на областта. Спрямо април относителният дял на приходите от нощувки на чужденци намалява с 4.0 процентни пункта.

**Фиг. 2. Приходи от нощувки в местата за настаняване в област Русе по месеци**



**Методологични бележки**



**Отдел „Статистически изследвания - Русе“**

От 2012 г. статистическото изследване на **дейността на местата за настаняване** се провежда месечно в съответствие с Регламент № 692/2011 на Европейския парламент и на Съвета относно европейската статистика на туризма и Регламент № 1051/2011 на Европейската комисия за прилагане на Регламент № 692/2011 на Европейския парламент и на Съвета относно европейската статистика на туризма по отношение на структурата на отчетите за качеството и предаването на данните.

В наблюдението се включват категоризираните хотели, къмпинги и други места за краткосрочно настаняване с над 10 легла, функционирали през съответния отчетен период.

В показателя **други места за краткосрочно настаняване** са обхванати вилни и туристически селища, хостели, къщи за гости, бунгала, почивни домове, хижи, частни квартири и апартаменти и други места за краткосрочно настаняване.

**Легладенонощия в експлоатация** е максималният капацитет на разкритите легла за всеки ден от отчетния месец.

В **приходите от нощувки** в местата за настаняване са включени сумите, заплатени от гостите, без стойността на допълнителните услуги.