

ДЕТСКИ ЯСЛИ В ОБЛАСТ ПАЗАРДЖИК ПРЕЗ 2016 ГОДИНА

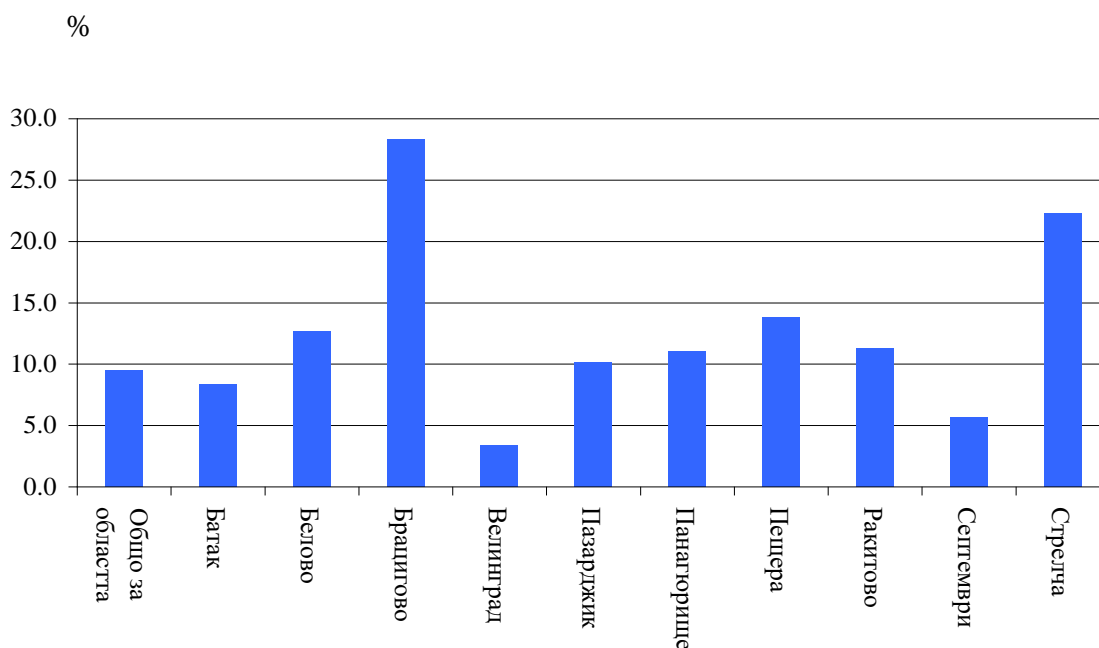
Към 31.12.2016 г. в област Пазарджик функционират 25 яслени групи в състава на детски градини (ДГ) с общо 704 места в тях (табл. 1). В сравнение с предходната година местата в детските ясли в областта намаляват с 56, или със 7.4%.

1. Детски ясли, места и обслужени деца в област Пазарджик по години

	(Брой)				
	2012	2013	2014	2015	2016
Заведения	24	24	25	25	25
Места в края на годината	730	726	736	760	704
Деца в края на годината	727	748	744	735	669

В градовете в областта детските ясли са 22 с 635 места, а в селата - 3 с 69 места.

Фиг. 1. Осигуреност¹ с места в детски ясли и яслени групи в състава на ДГ в област Пазарджик към 31.12.2016 г. по общини



¹ Показателят се изчислява като отношение на броя на местата в детските ясли и яслени групи в състава на ДГ на 100 деца от населението на възраст до 3 години.



Осигуреността с места в детските ясли към 31.12.2016 г. общо за област Пазарджик е 9.5 на 100 деца до 3-годишна възраст (фиг. 1). Най-висока е осигуреността с места в общините Брацигово (28.3 на 100 деца), Стрелча (22.3 на 100 деца) и Пещера (13.8 на 100 деца). Най-ниска е осигуреността в общините Велинград (3.4 на 100 деца), Септември (5.7 на 100 деца) и Батак (8.4 на 100 деца). В общините Лесичово и Сърница няма функциониращи детски ясли.

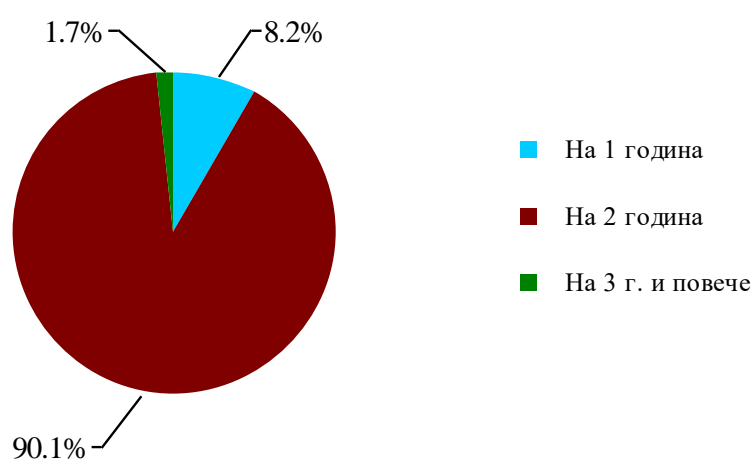
През 2016 г. в самостоятелни детски ясли и яслени групи в състава на ДГ са постъпили 599 деца, или със 108 по-малко в сравнение с 2015 г. В края на годината за отглеждане и възпитаване в детски ясли остават 669 деца (табл. 2), от които момчета са 347, а момичета - 332. В сравнение с 2015 г. броят на децата в детските ясли намалява с 9.0%.

2. Децата в детските ясли в област Пазарджик към 31.12.

	2012	2013	2014	2015	(Брой) 2016
Общо	727	748	744	735	669
Момчета	388	403	385	388	347
Момичета	339	345	359	347	332

Разпределението на децата, отглеждани в детски ясли, по възраст към края на 2016 г. се запазва без изменения. Най-голям е относителният дял на децата на 2-годишна възраст - 90.1%. (фиг. 2).

Фиг. 2. Структура на децата в детските ясли в област Пазарджик към 31.12.2016 г. по възраст





Към 31.12.2016 г. по основно трудово правоотношение в детските ясли в област Пазарджик работят 119 медицински и други специалисти, които отглеждат, възпитават и обучават деца. Медицинските специалисти по здравни грижи са 71, като 90.1% от тях са медицински сестри (64) (табл. 3). Немедицинският персонал, който се грижи за обслужването на децата в детските ясли е 48 души.

3. Медицински специалисти по здравни грижи и друг немедицински персонал в детските ясли в област Пазарджик към 31.12

Година	Медицински специалисти по здравни грижи	(Брой)
		Друг немедицински персонал
2012	71	46
2013	75	44
2014	74	47
2015	78	53
2016	71	48



Методологични бележки

Статистическото изследване на детските ясли е изчерпателно годишно статистическо изследване, провеждано от Националния статистически институт. Обхващат се както самостоятелните детски ясли, така и яслените групи в детски градини (ДГ).

Източник на статистическа информация са самостоятелните детски ясли и яслените групи в състава на ДГ. Осигурени са данни за персонала, местата, броя и разпределението на децата по възраст.

Детските ясли се създават в съответствие със Закона за здравето и Наредба № 26 от 18.11.2008 г. на Министерството на здравеопазването (обн. ДВ, бр. 103 от 2 декември 2008 г., изм. ДВ, бр. 36 от 10 май 2011 г.) с цел подпомагане на семействата при отглеждане на децата до тригодишна възраст и за осигуряване на тяхното нормално физическо и психическо развитие. Детските ясли са организационно обособени структури, в които медицински и други специалисти осъществяват отглеждане, възпитание и обучение на деца от тримесечна до тригодишна възраст. Яслени групи могат да се откриват и в целодневни и седмични детски градини, като организацията на работа в тях не се различава от тази в постоянните ясли.

Повече информация и данни от изследването на детските ясли могат да бъдат намерени на сайта на НСИ, раздел „Здравеопазване” - www.nsi.bg.