

## ДЕТСКИ ЯСЛИ В ОБЛАСТ В ОБЛАСТ МОНТАНА ПРЕЗ 2016 ГОДИНА

Към 31.12.2016 г. в област Монтана функционират 17 самостоятелни детски ясли и яслени групи към детски градини (ДГ) с общо 531 места в тях (табл. 1). В сравнение с предходната година броят на местата в детските ясли в областта намалява с 32, или с 5.7%

### 1. Детски ясли и места в тях в област Монтана по години

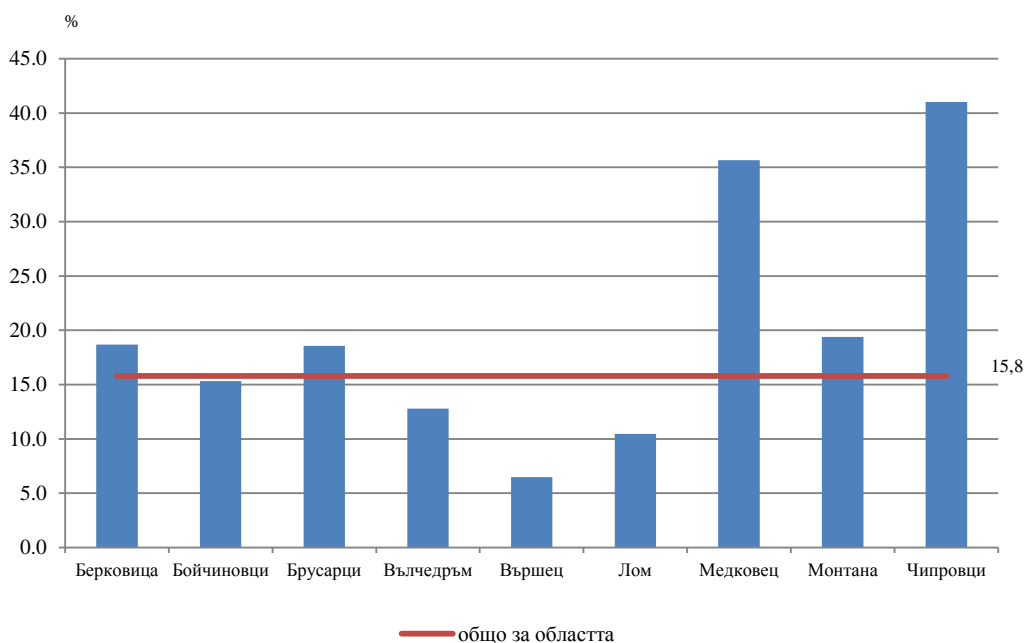
	(Брой)				
	2012	2013	2014	2015	2016
<b>Заведения</b>	18	18	18	18	17
<b>Места-общо</b>	559	561	563	563	531
В самостоятелни детски ясли	392	392	392	392	376
В състава на ДГ	167	169	171	171	155

В градовете детските ясли са 12 с 442 места, а в селата - 5 с 89 места.

В област Монтана към 31.12.2016 г. самостоятелните детски ясли разполагат с 376 места, а яслените групи към ДГ - със 155 места.

Осигуреността с места в детските ясли към 31.12.2016 г. за областта е 15.8 на 100 деца до 3-годишна възраст при средно за страната 16.5%. По този показател област Монтана се нарежда на 13-то място в страната.

**Фиг. 1. Осигуреност<sup>1</sup> с места в детски ясли и яслени групи в състава на ДГ в област Монтана към 31.12.2016 г. по общини**



<sup>1</sup> Показателят се изчислява като отношение на броя на местата в самостоятелните детски ясли и яслените групи в състава на ДГ на 100 деца от населението на възраст до 3 години

Най-висока е осигуреността с места в детските ясли в общините Чипровци (41.0 на 100 деца) и Медковец (35.6 на 100 деца). Най-ниска е осигуреността в общините Вършец (6.5 на 100 деца) и Лом (10.5 на 100 деца). В общините Георги Дамяново и Якимово няма функциониращи детски ясли.

През 2016 г. в самостоятелни детски ясли и яслени групи в състава на ДГ са постъпили 480 деца, или с 29 деца по-малко в сравнение с предходната година. В края на годината за отглеждане и възпитаване в детските ясли в област Монтана остават 484 деца (табл. 2). От тях момчета са 257, а момичета - 227. В сравнение с 2015 г. броят на децата в детските ясли намалява с 2.2%.

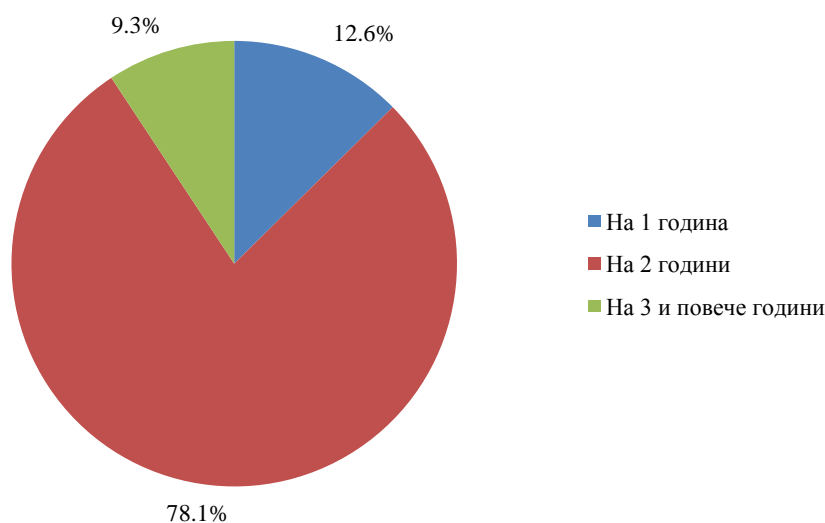
## 2. Деца в детските ясли в област Монтана към 31.12.

(Брой)

	2010	2011	2012	2013	2014	2015	2016
<b>Общо</b>	<b>462</b>	<b>542</b>	<b>538</b>	<b>527</b>	<b>553</b>	<b>495</b>	<b>484</b>
Момчета	253	268	279	274	296	260	257
Момичета	209	274	259	253	257	235	227

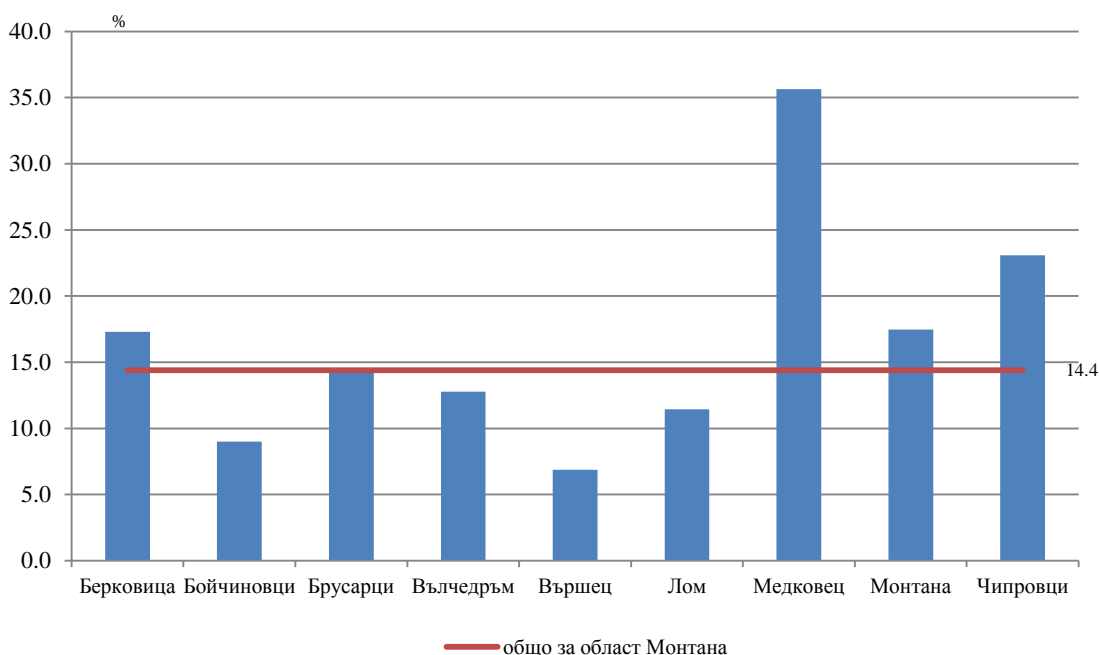
Разпределението на децата, отглеждани в детски ясли, по възраст през 2016 г. се запазва без изменения спрямо предходните години. В областта най-голям е относителният дял на децата на 2-годишна възраст - 78.1%, следван от дела на децата на 1 година - 12.6%. На 3 и повече години са 45 деца, или 9.3% (фиг. 2). Няма деца, отглеждани в детски ясли на възраст до 1 година.

**Фиг. 2. Структура на децата в детските ясли в област Монтана към 31.12. 2016 г. по възраст**



В края на 2016 г. обхватът<sup>2</sup> на децата, отглеждани в детски ясли в областта, е 14.4% (при средно за страната - 16.4%) и се запазва на нивото от предходната година. Обхватът на децата на двегодишна възраст е 32.4%, а на децата на една година - 5.5%

**Фиг. 3. Обхват на децата в детски ясли и яслени групи в състава на ДГ в област Монтана към 31.12.2016 г. по общини**



Към 31. 12. 2016 г. по основно трудово правоотношение в детските ясли в област Монтана работят 166 медицински и други специалисти, които отглеждат, възпитават и обучават децата. Медицинските специалисти по здравни грижи са 66, като 87.9% от тях са медицински сестри (табл. 3). Немедицинският персонал, който се грижи за обслужването на децата в детските ясли, е 100 души.

### 3. Медицински специалисти по здравни грижи и друг немедицински персонал в детските ясли в област Монтана към 31.12.

(Брой)

Година	Медицински специалисти по здравни грижи			Друг немедицински персонал
	общо	от тях		
		медицински сестри	акушерки	
2012	68	61	5	93
2013	68	61	5	94
2014	68	61	5	94
2015	67	60	4	103
2016	66	58	5	100

<sup>2</sup> Показателят се изчислява като отношение на децата, посещаващи самостоятелни детски ясли и яслени групи към ДГ, на 100 деца от населението на възраст до 3 години.

## Методологични бележки

Статистическото изследване на детските ясли е изчерпателно годишно статистическо изследване, провеждано от Националния статистически институт. Обхващат се както самостоятелните детски ясли, така и яслени групи в детски градини. В текста двата вида са обобщени с термина **детски ясли**.

Източник на статистическа информация са самостоятелните детски ясли и яслени групи в състава на детски градини. Осигурени са данни за персонала, местата, броя и разпределението на децата по възраст.

Детските ясли се създават в съответствие със Закона за здравето и Наредба № 26 от 18.11.2008 г. на Министерството на здравеопазването (обн. ДВ, бр. 103 от 2 декември 2008 г., изм. ДВ, бр. 36 от 10 май 2011 г.) с цел подпомагане на семействата при отглеждане на деца до тригодишна възраст и за осигуряване на тяхното нормално физическо и психическо развитие. Детските ясли са организационно обособени структури, в които медицински и други специалисти осъществяват отглеждане, възпитание и обучение на деца от тримесечна до тригодишна възраст. Яслени групи могат да се откриват и в целодневни и седмични детски градини, като организацията на работа в тях не се различава от тази в постоянните ясли.

Повече информация и данни от изследването „Детски ясли“ са достъпни в ИС „Инфостат“ ([https://infostat.nsi.bg/infostat/pages/module.jsf?x\\_2=60](https://infostat.nsi.bg/infostat/pages/module.jsf?x_2=60)) и на сайта на НСИ ([www.nsi.bg](http://www.nsi.bg)), раздел „Здравеопазване“.