



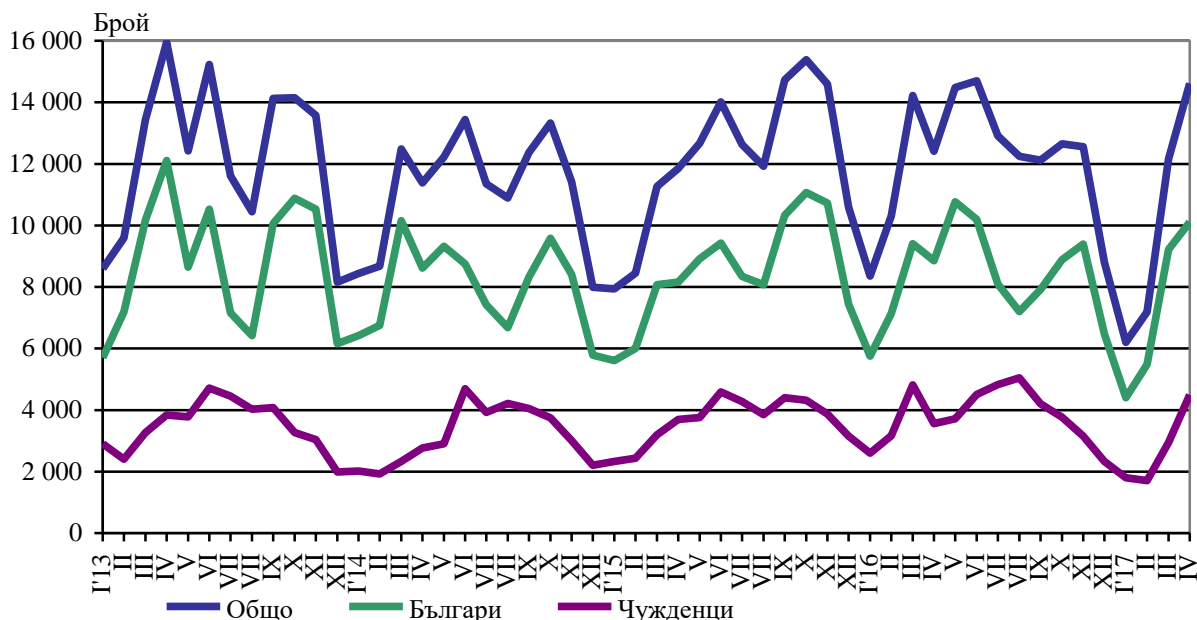
Отдел „Статистически изследвания - Русе“

**ДЕЙНОСТ НА МЕСТАТА ЗА НАСТАНЯВАНЕ¹ В
ОБЛАСТ РУСЕ ПРЕЗ АПРИЛ 2017 ГОДИНА**

През април 2017 г. на територията на област Русе са функционирали 42 места за настаняване с общ капацитет 1 760 легла, от които 15 хотели с 897 легла.

Общият брой на реализираните нощувки във всички места за настаняване, регистрирани през април 2017 г., е 14 612, като от тях 10 117 са от български граждани, а 4 495 - от чужденци. В сравнение с третия месец на 2017 г. се наблюдава ръст на реализираните нощувки с 20.1%, като тези от български граждани нарастват с 9.7%, а от чужденци - с 52.8%. Спрямо април 2016 г. нощувките бележат ръст със 17.7%, като при гостите от страната увеличението е с 14.3%, а при чуждестранните туристи - с 26.2%. През април 2017 г. в местата за настаняване в област Русе, категоризирани с 1 и 2 звезди, са реализирани 59.5% от всички нощувки на български граждани и едва 14.1% от тези на чужденци.

Фиг. 1. Реализирани нощувки в местата за настаняване в област Русе по месеци



Относителният дял на реализираните нощувки от чужди граждани през четвъртия месец на 2017 г. е 30.8% и нараства спрямо март с 6.6, а в сравнение с април 2016 г. - с 2.1 процентни пункта.

¹ От януари 2012 г. изследването на дейността на местата за настаняване се провежда месечно в съответствие с Регламент № 692/2011 на Европейския парламент и на Съвета относно европейската статистика на туризма и Регламент № 1051/2011 на Европейската комисия за прилагане на Регламент № 692/2011 по отношение на структурата на отчетите за качеството и предаването на данните.

Отдел „Статистически изследвания - Русе“

В хотелите реализираните нощувки през април 2017 г. са 9 241 или с 8.5% повече от март и съответно с 11.4% над нивото от април на предходната година. В тях реализираните нощувки от чужденци са 3 834, или 41.5% от общия брой нощувки в хотелите на област Русе. Спрямо същия месец на 2016 г. нощувките на чуждестранни туристи нарастват с 36.2%, а в сравнение с третия месец на 2017 г. - с 64.0%. Реализираните нощувки от български граждани бележат спад с 12.5% спрямо март 2017 г. и са 5 407.

През април 2017 г. с най-голям дял (49.7%) от общия брой нощувки на чужденци във всички места за настаняване на територията на област Русе са туристите от държави - членки на ЕС. В сравнение със същия месец на 2016 г. този дял намалява с 11.4 процентни пункта, а спрямо март на 2017 г. е регистриран спад с 12.4 пункта. Най-много нощувки са реализирани от гости от съседна Румъния - 483, следвани от граждани на Германия - 389 нощувки и италиански туристи - 199. Спрямо март 2017 г. нощувките на румънски гости нарастват с 24.5%, ръст е регистриран при немските туристи - с 50.2%, докато при италианските гости е налице намаление с 2.9%. Сред чуждите гости от европейски държави извън границите на ЕС най-много нощувки са регистрирали туристите от Украйна - 415, които са реализирали средно по 1.7 нощувки. Активност отбелязват и гостите от съседна Турция, чиито нощувки през месеца са 370 или средно по 1.5 нощувки. През четвъртия месец на 2017 г. 88.7% от нощувките на граждани на Германия и 88.6% - на Румъния, посетили област Русе, са реализирани в хотели. През април местата за настаняване в област Русе са посетили гости от близо 70 държави.

Пренощуващите лица във всички места за настаняване в областта през април 2017 г. са 8 850 и нарастват спрямо март с 20.1%, а в сравнение със същия месец на предходната година - с 12.4%. Относителният дял на пренощуващите чуждестранни граждани е 24.6%, или с 5.2 процентни пункта над нивото на март 2017 година. Средният брой нощувки през април е 1.7, като равнището на показателя при българските граждани е 1.5, а при гостите от чужбина достига 2.1 нощувки.

Делът на пренощуващите лица в хотелите (5 885) е 66.5% от общия брой на пренощуващите туристи във всички места за настаняване в област Русе и спрямо март 2017 г. намалява с 5.1, а спрямо април на 2016 г. нараства с 1.2 процентни пункта. В хотелите чужденците съставляват 31.5% от всички пренощуващи лица в хотелите на област Русе при 21.9% за третия месец на 2017 година. Туристите, пренощували в хотелите на област Русе през април, са реализирали средно по 1.6 нощувки, като стойността на показателя при българските граждани е 1.3, а при чуждестранните туристи - 2.1 нощувки.

Общата заетост на леглата във всички места за настаняване е 28.6% и повишава нивото си от март 2017 г. (23.7%), и бележи ръст в сравнение с четвъртия месец на 2016 г. (25.1%) с 3.5 процентни пункта. Общата заетост на леглата в хотелите е 34.3% и остава по-висока от март - 30.7% и от април 2016 г. - 33.3%. Общата заетост на леглата е по-висока от регистрираната средна за страната, която през април 2017 г. е 23.9%.

През април 2017 г. реализираните приходи от нощувки в местата за настаняване в област Русе са в размер на 706.7 хил. лв., или с 18.2% над нивото от март, като 440.3 хил. лв. (62.3%) са от български граждани, а 266.4 хил. лв. (37.7%) - от чужденци. В



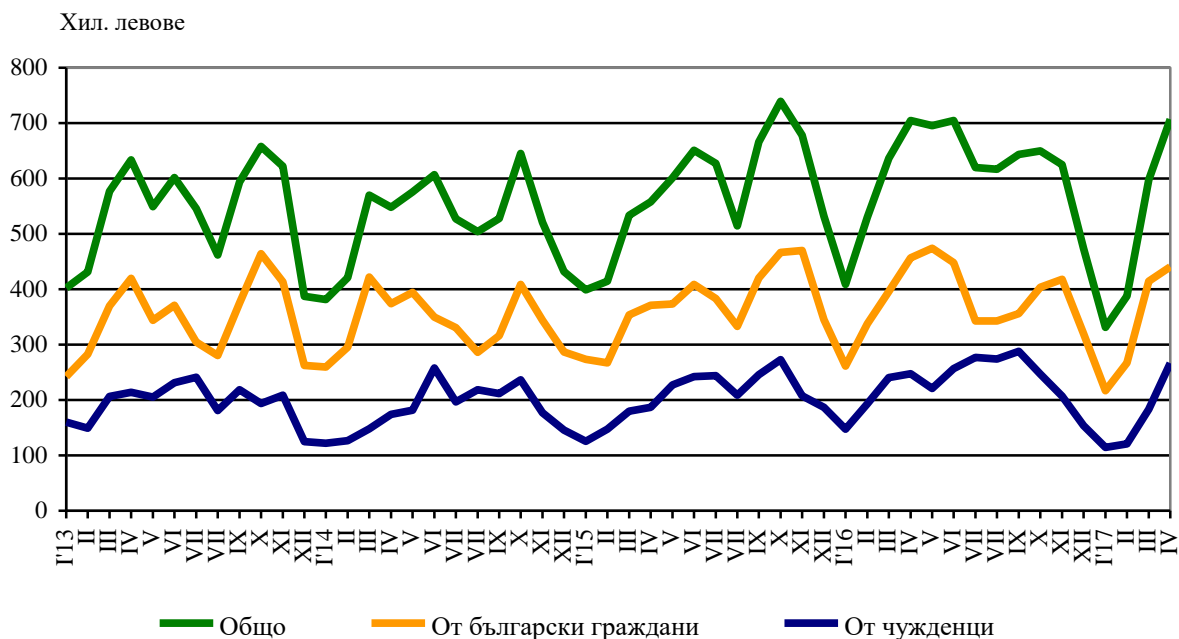
Отдел „Статистически изследвания - Русе“

сравнение с март 2017 г. реализираните приходи от нощувки на български граждани нарастват с 6.2%, а тези от чужденци - с 45.4% (фиг. 2).

В местата за настаняване в областта, категоризирани с 1 и 2 звезди, са постъпили 34.3% от общо реализираните приходи през месеца.

Приходите от нощувки в хотелската база в област Русе за април 2017 г. възлизат на 499.1 хил. лв. и спрямо едноименния месец на 2016 г. намаляват с 2.5%, а в сравнение с третия месец на 2017 г. бележат ръст с 11.5%. Реализираните приходи от нощувки на чужденци са в размер на 231.3 хил. лв. и представляват 46.3% от общите приходи от нощувки в хотелската база на областта. Спрямо март относителният дял на приходите от нощувки на чужденци нараства с 11.9 процентни пункта.

Фиг. 2. Приходи от нощувки в местата за настаняване в област Русе по месеци



Методологични бележки



Отдел „Статистически изследвания - Русе“

От 2012 г. статистическото изследване на **дейността на местата за настаняване** се провежда месечно в съответствие с Регламент № 692/2011 на Европейския парламент и на Съвета относно европейската статистика на туризма и Регламент № 1051/2011 на Европейската комисия за прилагане на Регламент № 692/2011 на Европейския парламент и на Съвета относно европейската статистика на туризма по отношение на структурата на отчетите за качеството и предаването на данните.

В наблюдението се включват категоризираните хотели, къмпинги и други места за краткосрочно настаняване с над 10 легла, функционирали през съответния отчетен период.

В показателя **други места за краткосрочно настаняване** са обхванати вилни и туристически селища, хостели, къщи за гости, бунгала, почивни домове, хижи, частни квартири и апартаменти и други места за краткосрочно настаняване.

Легладеноноция в експлоатация е максималният капацитет на разкритите легла за всеки ден от отчетния месец.

В **приходите от нощувки** в местата за настаняване са включени сумите, заплатени от гостите, без стойността на допълнителните услуги.