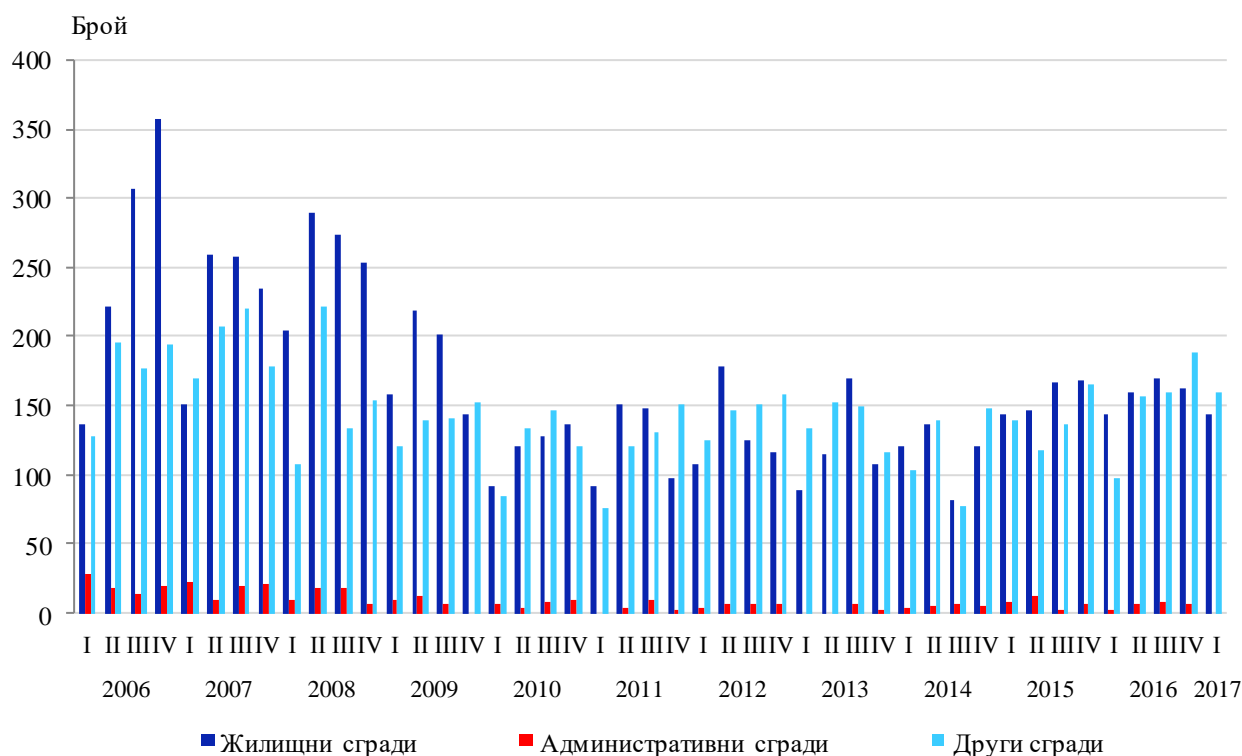


ИЗДАДЕНИ РАЗРЕШИТЕЛНИ ЗА СТРОЕЖ И ЗАПОЧНАТО СТРОИТЕЛСТВО НА НОВИ СГРАДИ В ОБЛАСТ ПЛОВДИВ ПРЕЗ ПЪРВОТО ТРИМЕСЕЧИЕ НА 2017 ГОДИНА

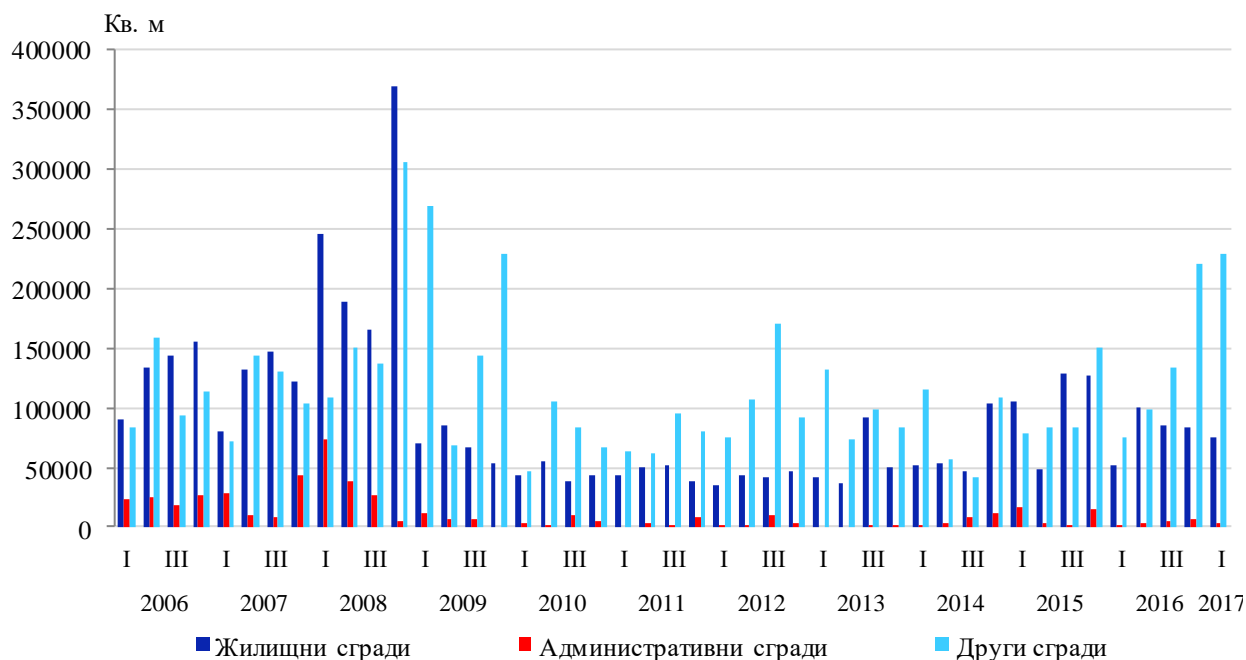
През първото тримесечие на 2017 г. общинските администрации на територията на област Пловдив са издали **разрешителни за строеж** на 144 жилищни сгради с 598 жилища в тях и със 75 794 кв. м разгъната застроена площ (РЗП), и на 159 други сгради с 229 370 кв. м РЗП. Спрямо предходното тримесечие издадените разрешителни за строеж на жилищни сгради намаляват с 11.7%, жилищата в тях - с 20.9% и общата им застроена площ - с 10.2%. Броят на разрешителните за строеж на други сгради бележи намаление с 15.9%, но тяхната РЗП е повече с 4.1% (фиг. 1).

Фиг. 1. Издадени разрешителни за строеж на нови сгради по видове и по тримесечия



В сравнение с първото тримесечие на 2016 г. издадените разрешителни за строеж на нови жилищни сгради нарастват с 0.7%, жилищата в тях - с 65.2%, а разгънатата им застроена площ - с 46.3%. Разрешителните за строеж, издадени на други сгради се увеличават с 62.2%, а тяхната РЗП - над 2 пъти (фиг. 2).

Фиг. 2. Издадени разрешителни за строеж - разгъната застроена площ по видове сгради и по тримесечия



Най-голям брой разрешителни за строеж на нови сгради са издадени за територията на следните общини: Пловдив - на 45 жилищни сгради с 454 жилища в тях и на 35 други сгради; Родопи - на 36 жилищни сгради с по едно жилище в тях и на 31 други сгради; Марица - на 25 жилищни сгради с по едно жилище в тях и на 28 други сгради; Асеновград - на 16 жилищни сгради с 60 жилища в тях.

През първото тримесечие на 2017 г. в областта е **започнал строежът** на 84 жилищни сгради с 242 жилища в тях и с 26 224 кв. м обща застроена площ, и на 75 други сгради с 30 065 кв. м РЗП. Спрямо предходното тримесечие се наблюдава намаление на броя на започнатите жилищни сгради с 30.0%, на жилищата в тях - с 21.7% и на общата им застроена площ - с 30.8%. Започнатите други сгради са по-малко с 3.8%, а общата им застроена площ - с 66.0%.

В сравнение с първото тримесечие на 2016 г. започнатите нови жилищни сгради бележат намаление с 1.2%, докато жилищата в тях се увеличават с 10.0%, но общата им застроена площ намалява с 18.4%. Започнатите други сгради се увеличават с 31.6%, но съответната им РЗП намалява с 43.4%.

Строителството на най-голям брой нови сгради в областта е стартирало на територията на следните общини: Родопи - 28 жилищни сгради с по едно жилище в тях и 14 други сгради; Пловдив - 21 жилищни сгради със 134 жилища в тях и 5 други сгради; Марица - 18 жилищни сгради с по едно жилище в тях и 14 други сгради; Асеновград - 9 жилищни сгради с 52 жилища в тях и 3 други сгради.



Методологични бележки

Тримесечното статистическо наблюдение за издадените разрешителни за строеж и започнатото строителство осигурява информация, както за издадените от местните администрации разрешителни за строеж, така и за започнатото строителство на нови сгради според техния вид и разгъната застроена площ. Тази информация може да се използва като индикатор за бъдещата активност на строителните предприятия в страната. Видовете сгради се посочват в съответствие с Класификацията на сградите и строителните съоръжения (КСС - 2001) и се подразделят на:

- Жилищни - сгради, ползвателната площ на които в голямата си част е предназначена за жилищни цели за постоянно обитаване.
- Нежилищни - сгради за различни нежилищни нужди, които включват:
 - административни - офиси и сгради за административна дейност на ведомства и други организации и сдружения (представителни сгради - банки, пощи, правителствени сгради, сгради за конференции, конгреси, съдилища, общини);
 - други сгради - всички останали видове сгради, предназначени за различни дейности: производствена, търговска, транспортна, просветна, културна, спортна, селскостопанска, здравеопазване, бази за почивка и краткосрочно пребиваване (хотели, мотели, почивни домове, хижи и др.).

Разгъната (обща) застроена площ на сградите е сумата от застроените площи на всички етажи по външни измерения.