

НАЕТИ ЛИЦА И СРЕДНА БРУТНА ЗАПЛАТА В ОБЛАСТ ЛОВЕЧ ПРЕЗ ПЪРВОТО ТРИМЕСЕЧИЕ НА 2017 ГОДИНА

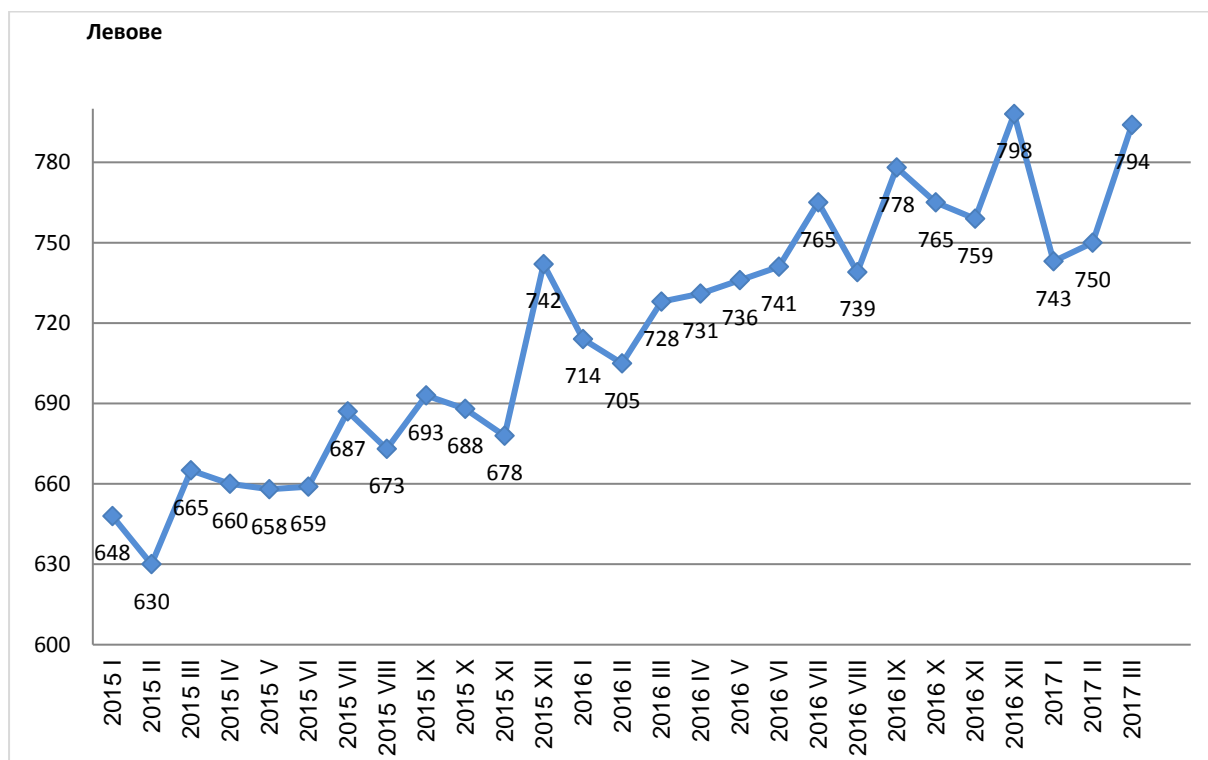
По предварителни данни на Националния статистически институт (НСИ) наетите лица по трудово и служебно правоотношение в област Ловеч към края на март 2017 г. са 33 894 и се увеличават с 96 спрямо края на декември 2016 г.

В структурата на наетите лица по икономически дейности най-голям е относителният дял на наетите по трудово и служебно правоотношение (без лицата в отпуск по майчинство) в дейностите „Преработваща промишленост“ – 40.3% и „Търговия, ремонт на автомобили мотоциклети – 11.7%, със средна брутна месечна работна заплата съответно 816 и 604 лева.

В края на март 2017 г. наетите лица по трудово и служебно правоотношение в област Ловеч са с 348 или с 1.0% по-малко в сравнение с края на март 2016 година.

В област Ловеч средната брутна месечна работна заплата за януари 2017 г. е 743 лв., за февруари - 750 лв., а за март - 794 лева (фиг.1)

Фиг. 1 Средна брутна работна заплата в област Ловеч по месеци





През първото тримесечие на 2017 г. **средната брутна месечна работна заплата** за областта е 762 лева и намалява с 1.6% спрямо четвъртото тримесечие на 2016 г. В общественния сектор средната брутна месечна работна заплата е по-висока от средната за областта с 8.5% и с 12.1% по-висока в сравнение с частния сектор.

Средна брутна месечна работна заплата в Северозападен район през първо тримесечие на 2017 г.

	лева					
	страната	Ловеч	Плевен	Враца	Видин	Монтана
Общо	1 006	762	784	919	643	757
Обществен сектор	1 004	827	853	1 251	747	823
Частен сектор	1 006	738	754	661	573	722

В област Ловеч брутната месечна работна заплата на наетите жени, които са 51.6% от всички наети през тримесечието, е с 7.2% по-ниско от средната за областта и с 13.9% по-ниска от средната месечна заплата на мъжете.

В сравнение с първото тримесечие на 2016 г. средната брутна месечна работна заплата за Ловешка област нараства с 6.4%.

Методологични бележки

Данните са получени от тримесечното Наблюдение на наетите лица, отработеното време, средствата за работна заплата и други разходи за труд, което има за цел да изследва текущото състояние и динамика на основни аспекти на пазара на труда. Наблюдението е репрезентативно като се използва стратифицирана случайна извадка от предприятия.

Генералната съвкупност се стратифицира по следните критерии: териториален признак – 28 административни области, икономическа област по КИД – 2008, размер на предприятието според броя на заетите лица.

Методологията на тримесечното наблюдение на наетите лица, отработеното време, средствата за работна заплата и други разходи за труд, както и актуални данни могат да бъдат намерени на сайта на НСИ: <http://www.nsi.bg/bg>.