



ДЕЙНОСТ НА МЕСТАТА ЗА НАСТАНЯВАНЕ В ОБЛАСТ ЯМБОЛ ПРЕЗ ФЕВРУАРИ 2017 ГОДИНА

През месец февруари 2017 г. в област Ямбол са функционирали 23 места за настаняване с над 10 легла - хотели, мотели, хижи и други места за краткосрочно настаняване. Броят на стаите в тях е 403, а на леглата - 742. В сравнение с февруари 2016 г. общият брой на местата за настаняване се увеличава с 9.5%, а на леглата в тях се увеличава с 2.9%.

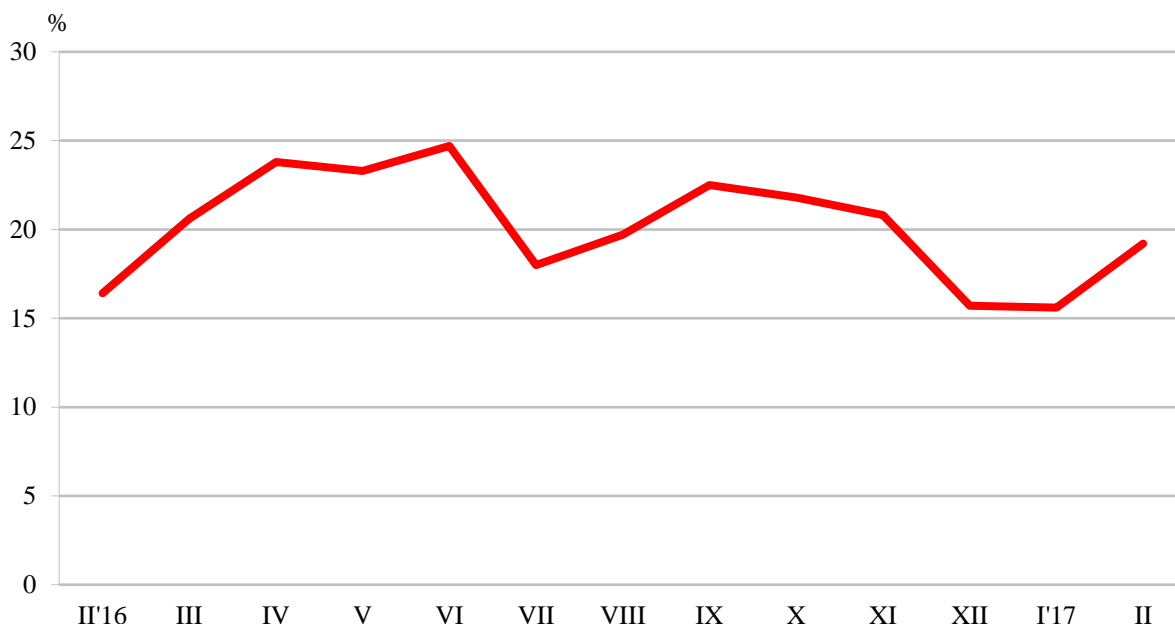
Общият брой на нощувките във всички места за настаняване, регистрирани през февруари 2017 г., е 3.9 хил., или с 15.9% повече в сравнение със същия месец на предходната година.

Пренощувалите лица в местата за настаняване през февруари 2017 г. намаляват с 2.3% в сравнение със съответния месец на 2016 г. и достигат 1.7 хиляди. Те са реализирали средно по 2.3 нощувки. Пренощувалите чужденци са 307, а пренощувалите българи са 1.4 хиляди. Чуждите граждани са реализирали средно по 3.5 нощувки, а българските - средно по 2.1 нощувки.

С най-голям относителен дял на реализираните нощувки в местата за настаняване от чужденци в област Ямбол е Германия - със 17.6%, следват БЮР Македония - с 12.8%, Нидерландия - с 10.7%, Румъния - с 9.0% и Гърция - с 6.5%.

Общата заетост на леглата в местата за настаняване през февруари 2017 г. е 19.2%. В сравнение със същия месец на предходната година заетостта на леглата се увеличават с 2.8 процентни пункта (фиг.1).

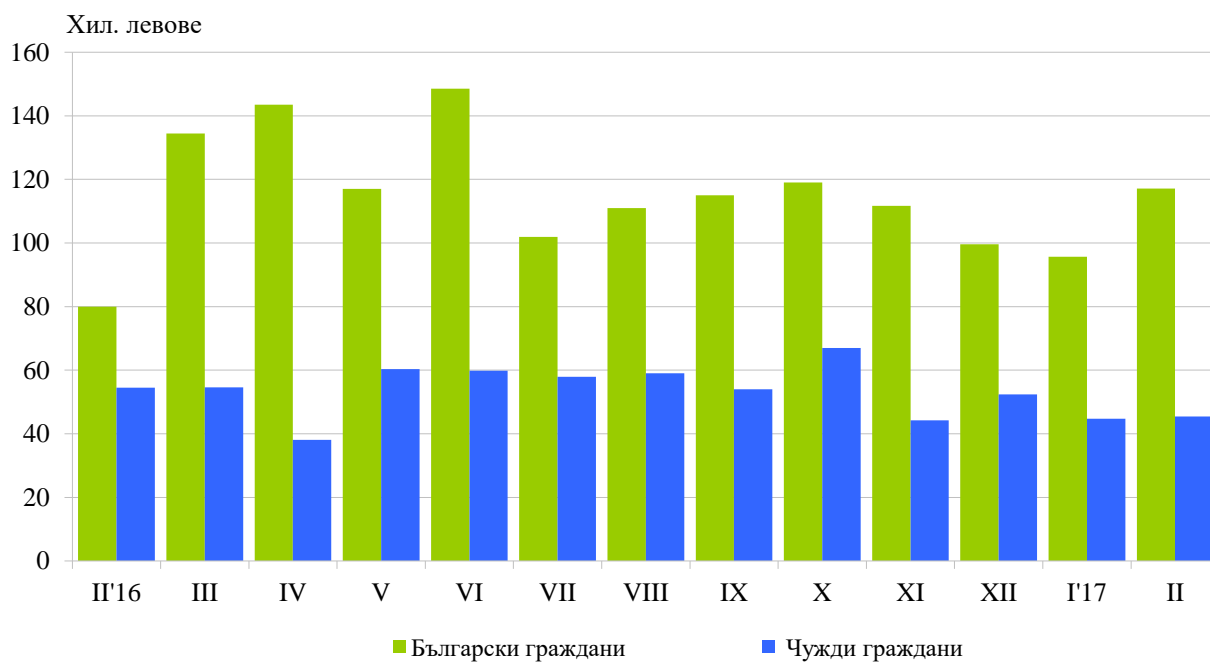
Фиг.1. Заетост на леглата в местата за настаняване в област Ямбол по месеци



Приходите от нощувки през февруари 2017 г. в областта достигат 162.5 хил. лева, или с 20.9% повече в сравнение с февруари 2016 година. Регистрирано е увеличение в приходите от български граждани с 46.4%, а приходите от чужди граждани намаляват с 16.6% (фиг. 2).



**Фиг.2. Приходи от нощувки в местата за настаняване
в област Ямбол по месеци**





Методологични бележки

От 2012 г. статистическото изследване на **дейността на местата за настаняване** се провежда месечно в съответствие с Регламент № 692/2011 на Европейския парламент и на Съвета относно европейската статистика на туризма и Регламент № 1051/2011 на Европейската комисия за прилагане на Регламент № 692/2011 на Европейския парламент и на Съвета относно европейската статистика на туризма по отношение на структурата на отчетите за качеството и предаването на данните.

В наблюдението се включват категоризираните хотели, къмпинги и други места за краткосрочно настаняване с над 10 легла, функционирали през съответния отчетен период.

В показателя **други места за краткосрочно настаняване** са обхванати вилни и туристически селища, хостели, къщи за гости, бунгала, почивни домове, хижи, частни квартири и апартаменти и други места за краткосрочно настаняване.

Легладеноноция в експлоатация е максималният капацитет на разкритите легла за всеки ден от отчетния месец.

В **приходите от нощувки** в местата за настаняване са включени сумите, заплатени от гостите, без стойността на допълнителните услуги.

Повече информация и данни за местата за настаняване могат да бъдат намерени на интернет страницата на НСИ на следния линк: <http://www.nsi.bg/Туризм.>