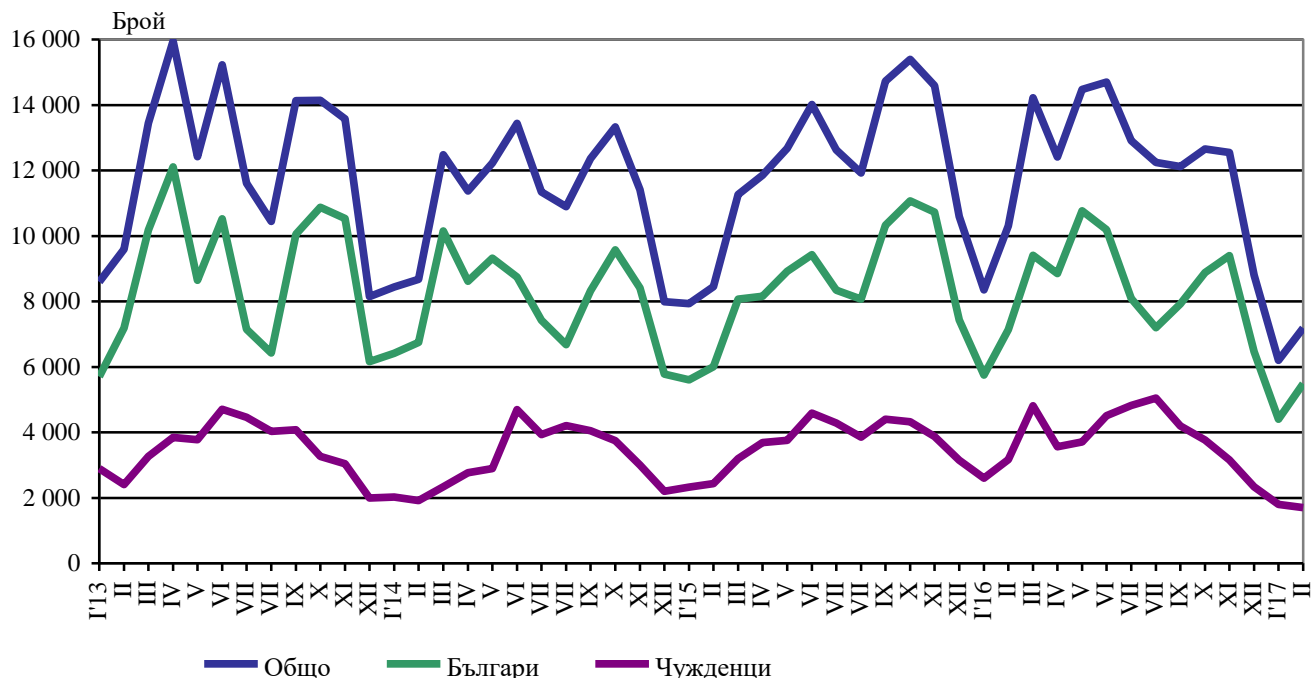


**ДЕЙНОСТ НА МЕСТАТА ЗА НАСТАНЯВАНЕ¹ В
ОБЛАСТ РУСЕ ПРЕЗ ФЕВРУАРИ 2017 ГОДИНА**

През февруари 2017 г. на територията на област Русе са функционирали 40 места за настаняване с общ капацитет 1 706 легла, от които 15 хотели с 897 легла.

Общият брой на реализираните нощувки във всички места за настаняване, регистрирани през февруари 2017 г., е 7 187, като от тях 5 482 са от български граждани, а 1 705 - от чужденци. В сравнение с първия месец на 2017 г. се наблюдава ръст на реализираните нощувки с 15.9%, като тези от български граждани нарастват с 24.6%, а от чужденци намаляват с 5.3%. Спрямо февруари 2016 г. нощувките бележат спад с 30.3%, като при гостите от страната намалението е с 23.2%, а при чуждестранните туристи - с 46.1%. През февруари 2017 г. в местата за настаняване в област Русе, категоризирани с 1 и 2 звезди, са реализирани 49.7% от всички нощувки на български граждани и 19.8% от тези на чужденци.

Фиг. 1. Реализирани нощувки в местата за настаняване в област Русе по месеци



¹ От януари 2012 г. изследването на дейността на местата за настаняване се провежда месечно в съответствие с Регламент № 692/2011 на Европейския парламент и на Съвета относно европейската статистика на туризма и Регламент № 1051/2011 на Европейската комисия за прилагане на Регламент № 692/2011 по отношение на структурата на отчетите за качество и предаването на данните.

Отдел „Статистически изследвания - Русе“

Относителният дял на реализираните нощувки от чужди граждани през втория месец на 2017 г. е 23.7% и намалява спрямо януари с 5.4, а в сравнение с февруари 2016 г. - със 7.0 процентни пункта.

В хотелите реализираните нощувки през февруари 2017 г. са 4 945 или с 20.5% повече от януари и съответно с 23.7% под нивото от февруари на предходната година. В тях реализираните нощувки от чужденци са 1 358, или 27.5% от общия брой нощувки в хотелите на област Русе. Спрямо същия месец на 2016 г. нощувките на чуждестранни туристи намаляват с 48.8%, а в сравнение с първия месец на 2017 г. нарастват с 0.7%. Реализираните нощувки от български граждани бележат ръст с 30.2% спрямо януари 2017 г. и са 3 587.

През февруари 2017 г. с най-голям дял (66.0%) от общия брой нощувки на чужденци във всички места за настаняване на територията на област Русе са туристите от държави - членки на ЕС. В сравнение със същия месец на 2016 г. този дял нараства с 20.8 процентни пункта, а спрямо януари на 2017 г. е регистриран ръст с 3.0 пункта. Най-много нощувки са реализирани от гости от съседна Румъния - 254, следвани от граждани на Германия - 229 нощувки и френски туристи - 115. Спрямо януари 2017 г. нощувките на румънски гости намаляват с 31.4%, ръст е регистриран при немските туристи - с 20.5%, а при френските гости намалението е с 6.5%. Сред чуждите гости от европейски държави извън границите на ЕС най-много нощувки са регистрирали туристите от съседна Турция - 114, които са реализирали средно по 1.3 нощувки. Активност отбелязват и гостите от Украйна, чиито нощувки през месеца са 108 или средно по 1.4 нощувки. През втория месец на 2017 г. 88.2% от нощувките на граждани на Германия и 93.3% - на Румъния, посетили област Русе, са реализирани в хотели. През февруари местата за настаняване в област Русе са посетили гости от 49 държави.

Пренощуващите лица във всички места за настаняване в областта през февруари 2017 г. са 4 816 и нарастват спрямо януари с 14.7%, а в сравнение със същия месец на предходната година намаляват със 17.6%. Относителният дял на пренощуващите чуждестранни граждани е 20.8%, или с 5.6 процентни пункта под нивото на януари 2017 година. Средният брой нощувки през февруари е 1.5, като равнището на показателя при българските граждани е 1.4, а при гостите от чужбина достига 1.7 нощувки.

Делът на пренощуващите лица в хотелите (3 439) е 71.4% от общия брой на пренощуващите туристи във всички места за настаняване в област Русе и спрямо януари 2017 г. нараства с 1.0, а спрямо февруари на 2016 г. - с 9.1 процентни пункта. В хотелите чужденците съставляват 23.3% от всички пренощували лица в хотелите на област Русе при 29.4% за първия месец на 2017 година. Туристите, пренощували в хотелите на област Русе през януари, са реализирали средно по 1.4 нощувки, като стойността на показателя при българските граждани е 1.4, а при чуждестранните туристи - 1.7 нощувки.

Общата заетост на леглата във всички места за настаняване е 15.5% и повишава нивото си от януари 2017 г. (12.2%), и бележи спад в сравнение с втория месец на 2016 г. (21.0%) с 5.5 процентни пункта. Общата заетост на леглата в хотелите е 19.7% и остава по-висока от януари - 14.8% и от февруари 2016 г. - 26.7%. Общата заетост на леглата е по-ниска от регистрираната средна за страната, която през февруари 2017 г. е 30.4%.



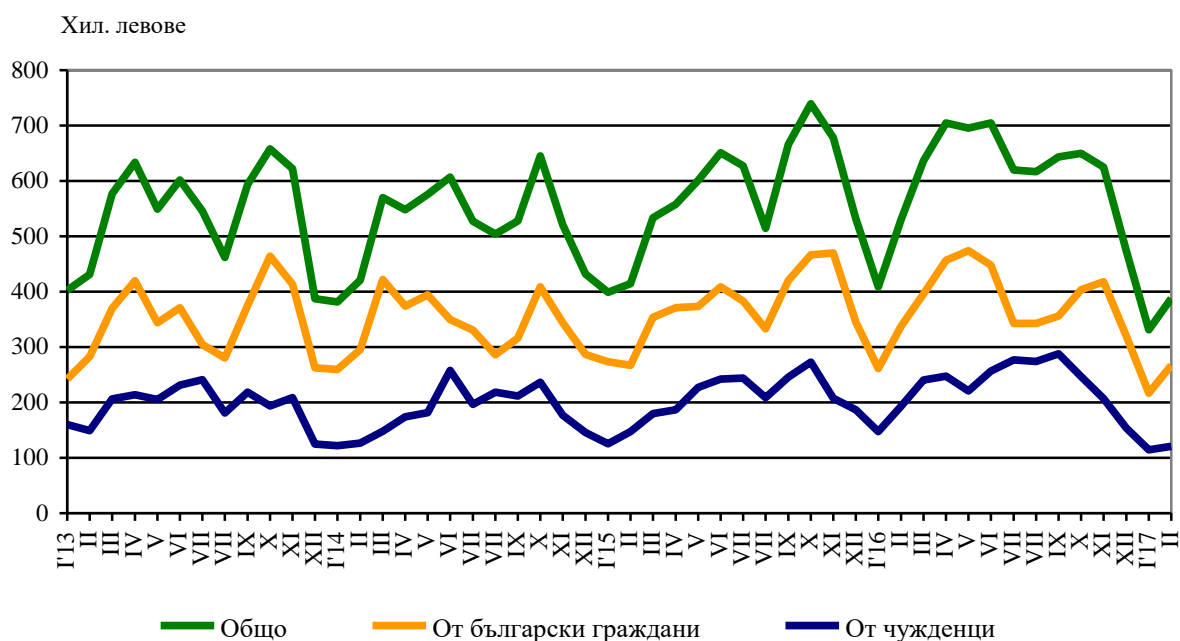
Отдел „Статистически изследвания - Русе“

През февруари 2017 г. реализираните приходи от нощувки в местата за настаняване в област Русе са в размер на 387.9 хил. лв., или със 17.0% над нивото от януари, като 267.3 хил. лв. (68.9%) са от български граждани, а 120.6 хил. лв. (31.1%) - от чужденци. В сравнение с януари 2017 г. реализираните приходи от нощувки на български граждани нарастват с 23.2%, а тези от чужденци - с 5.2% (фиг. 2).

В местата за настаняване в областта, категоризирани с 1 и 2 звезди, са постъпили 28.4% от общо реализираните приходи през месеца.

Приходите от нощувки в хотелската база в област Русе за февруари 2017 г. възлизат на 290.2 хил. лв. и спрямо едноименния месец на 2016 г. намаляват с 21.4%, а в сравнение с първия месец на 2017 г. нарастват с 21.3%. Реализираните приходи от нощувки на чужденци са в размер на 99.8 хил. лв. и представляват 34.4% от общите приходи от нощувки в хотелската база на областта. През януари 2017 г. относителният дял на приходите от нощувки на чужденци е бил с 3.5 процентен пункт по-висок.

Фиг. 2. Приходи от нощувки в местата за настаняване в област Русе по месеци





Отдел „Статистически изследвания - Русе“

Методологични бележки

От 2012 г. статистическото изследване на **дейността на местата за настаняване** се провежда месечно в съответствие с Регламент № 692/2011 на Европейския парламент и на Съвета относно европейската статистика на туризма и Регламент № 1051/2011 на Европейската комисия за прилагане на Регламент № 692/2011 на Европейския парламент и на Съвета относно европейската статистика на туризма по отношение на структурата на отчетите за качеството и предаването на данните.

В наблюдението се включват категоризираните хотели, къмпинги и други места за краткосрочно настаняване с над 10 легла, функционирали през съответния отчетен период.

В показателя **други места за краткосрочно настаняване** са обхванати вилни и туристически селища, хостели, къщи за гости, бунгала, почивни домове, хижи, частни квартири и апартаменти и други места за краткосрочно настаняване.

Легладенонощия в експлоатация е максималният капацитет на разкритите легла за всеки ден от отчетния месец.

В **приходите от нощувки** в местата за настаняване са включени сумите, заплатени от гостите, без стойността на допълнителните услуги.