



НАСЕЛЕНИЕ И ДЕМОГРАФСКИ ПРОЦЕСИ В ОБЛАСТ ЛОВЕЧ ПРЕЗ 2016 ГОДИНА

Брой и структури на населението

Към 31 декември 2016 г. населението на област Ловеч е 129 222 души, което представлява 1.8% от населението на България и нарежда областта на 19 място по брой на население. В сравнение с 2015 г. населението на областта намалява с 2 271 души (1.7 %).

Мъжете са 63 102 (48.8%), а жените – 66 120 или на 1 000 мъже се падат 1 048 жени.

Население на област Ловеч към 31.12. по години и пол

Година	брой		
	Общо	Мъже	Жени
2012	137 718	67 434	70 284
2013	135 580	66 401	69 179
2014	133 513	65 340	68 173
2015	131 493	64 275	67 218
2016	129 222	63 102	66 120

Продължава процесът на остаряване на населението, изразяващ се в увеличаване на дела на населението на 65 и повече навършени години.

В края на 2016 г. лицата на 65 и повече навършени години са 34 169, или 26.4% от населението на областта. В сравнение с 2015 г. населението в тази възрастова група нараства с 0.3 процентни пункта.

Процесът на остаряване е по-силно изразен сред жените, отколкото сред мъжете. Относителният дял на жените на възраст над 65 години е 30.5%, а на мъжете – 22.2%. Разликата се дължи на по-високата смъртност сред мъжете и като следствие от нея по-ниската средна продължителност на живота при тях.

Към 31.12.2016 г. децата до 15 години са 17 064, или 13.2% от общия брой на населението, дял, който се запазва от 2015 г. За страната този показател е 14.1%.

Към 31.12.2016 г. общият коефициент на възрастова зависимост¹ в област Ловеч е 65.7%, при 53.4% за страната.

Това съотношение е по-благоприятно в градовете – 56.6%, отколкото в селата – 83.5%.

Остаряването на населението води до повишаване на неговата средна възраст, която за област Ловеч през 2016 г. е 46.5 години, като при мъжете е 44.6 г., а при жените – 48.3 г.

¹ Коефициентът на възрастова зависимост показва броя на лицата от населението в „зависимите“ възрасти /населението под 15 и на 65 и повече навършени години/ на 100 лица от населението в независимите възрасти /от 15 до 64 години/. Изчислява се в проценти.



За страната средната възраст на населението е 43.5 г., при мъжете – 41.7 г., а при жените – 45.1 г.

Остаряването на населението води до промени и в неговата основна възрастова структура – под, във и над трудоспособна възраст. Влияние върху съвкупностите на населението във и над трудоспособна възраст оказват както остаряването на населението, така и законодателните промени² при определяне на възрастовите граници при пенсиониране. За 2016 г. тези граници за населението в трудоспособна възраст са 60 години и 10 месеца за жените и 63 години и 10 месеца за мъжете.

Към края на 2016 г. под трудоспособна възраст е 14.2% от населението, като 64.2% от него живее в градовете на област Ловеч.

Населението в трудоспособна възраст към 31.12.2016 г. е 71 811 души или 55.6% от населението на област Ловеч, като мъжете са 38 813, а жените – 32 998. Броят на трудоспособното население намалява с 1 227 души, или с 1.7% спрямо предходната година. В градовете живее две трети от трудоспособното население на областта.

Над трудоспособна възраст е 30.3% от населението, като 45.0% от него живее в селата.

**Население под, във и над трудоспособна възраст
в област Ловеч към 31.12. по години и пол**

брой

Години	Общо	Възrastови групи		
		под трудоспoсoбнa възраст	във трудоспoсoбнa възраст	над трудоспoсoбнa възраст
2012	137 718	19 490	77 608	40 620
2013	135 580	19 270	76 266	40 044
2014	133 513	19 027	74 515	39 971
2015	131 493	18 741	73 038	39 714
2016	129 222	18 285	71 811	39 126

Възпроизводството на трудоспособното население се характеризира чрез коефициента на демографско заместване, който показва съотношението между броя на влизащите в трудоспособна възраст (15-19 години) и броя на излизащите от трудоспособна възраст (60-64 години). Към 31.12.2016 г. за област Ловеч това съотношение е 61.5, при 62.8 за страната.

Раждаемост

² Възрастовите граници за разпределение по категориите под, във и над трудоспособна възраст са определени съгласно Наредба за пенсиите и осигурителния стаж, приета с ПМС № 30 от 10.03.2000 г.



Броят на живородените деца през 2016 г. в област Ловеч е 964. В сравнение с 2015 г. броят им е намалял с 118 деца, или с 10.9%.

Броят на живородените момчета е 507, с 50 повече от броят на живородените момичета, или на 1 000 момчета се падат 901 момичета. В градовете и селата живородените са съответно 613 и 351 деца. Коефициентът на раждаемост в градовете е 7.5‰, а в селата 7.2‰.

През 2016 г. в област Ловеч средната възраст на майката при раждане на първо дете е 25.0 години, при 27.0 години за страната.

Запазва се относителният дял на извънбрачните раждания. През 2016 г. броят на живородените извънбрачни деца е 714, което представлява 74.1% от всички живородени, и в сравнение с предходната година те са се увеличили с 1.5 процентни пункта. За страната процентът на живородените извънбрачни деца е 58.6%. Високата извънбрачна раждаемост е резултат от значителното нарастване на броя на съжителствата без оформен юридически брак.

Смъртност

Броят на умрелите в област Ловеч е 2 510 души, а коефициентът на обща смъртност е 19.3‰.

Спрямо предходната година броят на умрелите е намалял с 32 души, или с 1.3%. Смъртността сред мъжете (20.6‰) продължава да бъде по-висока в сравнение със смъртността при жените (17.9‰).

През 2016 г. на 1 000 жени в област Ловеч умират 1 100 мъже. Продължават и силно изразените различия в смъртността сред градското и селското население. Коефициентът на смъртност в селата е по-висок (25.7‰), отколкото в градовете (15.4‰).

През 2016 г. в област Ловеч са починали 9 деца на възраст до една година. Коефициентът на детска смъртност за област Ловеч е 9.3‰, при среден за страната – 6.5‰.

Брачност и бракоразводност

През 2016 г. в област Ловеч са регистрирани 331 брака, с 13 по-малко от 2015 година. От тях 223, или 67.4% се отнасят за населението в градовете. В селата са сключени 108 брака. Намалението на броя на сключените бракове води до намаление на коефициента на брачност³. През 2015 г. той е бил 2.6‰, а през 2016 г. 2.5‰.

Броят на разводите в област Ловеч през 2016 г. е 141, с 21 по-малко спрямо предходната година.

Естествен⁴ и механичен прираст на населението

³ Брой сключени бракове на 1 000 души от средногодишното население

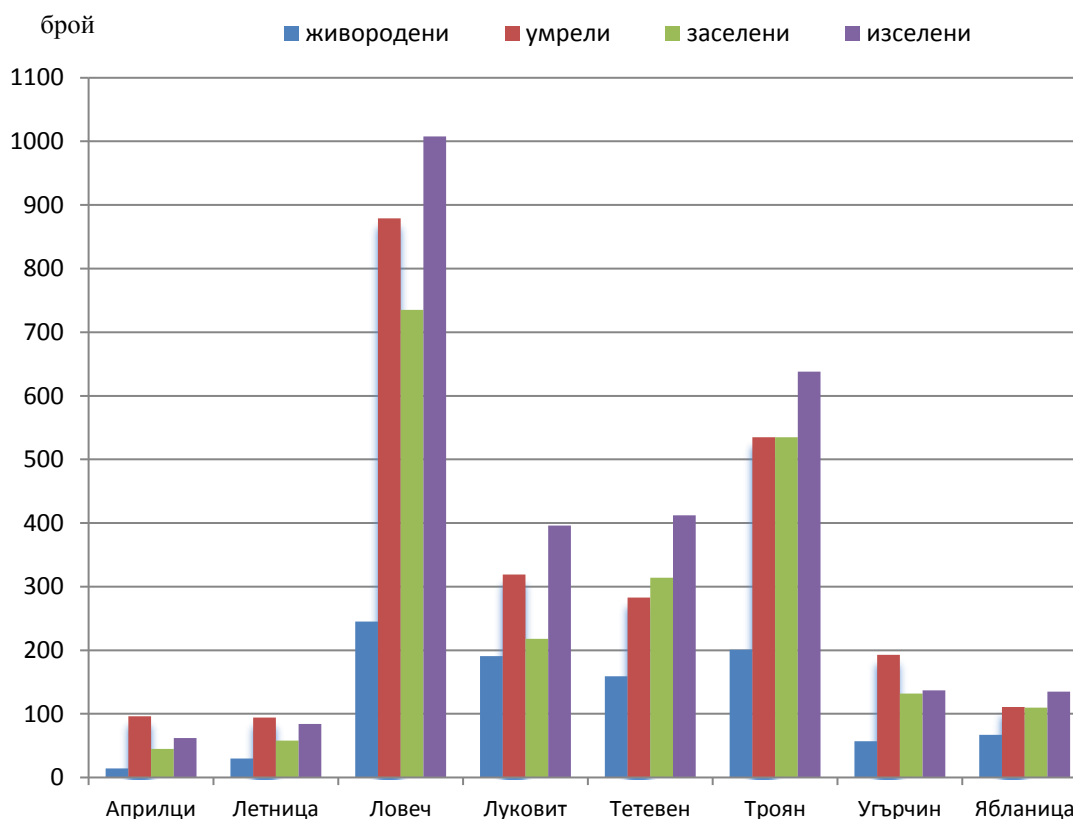
⁴ Разликата между живородените и умрелите



През 2016 г. естественият прираст на населението на област Ловеч е отрицателен – минус 1 546, тъй като през годината са умрели повече хора, отколкото са се родили.

По-силно изразен е отрицателният прираст в селата – минус 904, отколкото в градовете на областта – минус 642.

Естествено и механично движение на населението в общините на област Ловеч през 2016 година



Механичният прираст също е отрицателен – минус 725, което означава, че броят на изселилите се (2 872) е по-голям от броя на заселилите се в областта.

Методологични бележки

Броят и структурите на населението към края на всяка година се изчисляват на базата на данните от предходната година и данните за естественото и механичното движение на населението през текущата година.



Източник на данните за броя и структурите на населението е Информационна система “Демография” в Националния статистически институт.

Източник на данните за естественото и механичното движение на населението раждания, умирация, бракове, разводи, вътрешна миграция е Единната система за гражданска регистрация и административно обслужване на населението. Те се регистрират чрез документите образци ЕСГРАОН – ТДС: съобщение за раждане, съобщение за смърт, съобщение за сключен граждански брак, съобщение за прекратен граждански брак и адресна карта за промяна на настоящ адрес.

Данните за броя на населението и настъпилите демографски събития в териториален разрез са представени според административно-териториалното устройство на страната към 31.12. на съответната година.

Възрастта на населението в края на годината е изчислена към 31.12. в навършени години.

Възрастта на лицата при настъпване на демографско събитие се изчислява в навършени години въз основа на датата на раждане и датата на съответното събитие, т.е. възрастта, която лицата са достигнали при настъпване на събитието.

При изчисляване на демографските показатели се използва съвкупността на средногодишното население. Средногодишния брой на населението е средна аритметична величина от изчисленото население към края на предходната година и края на отчетната година.