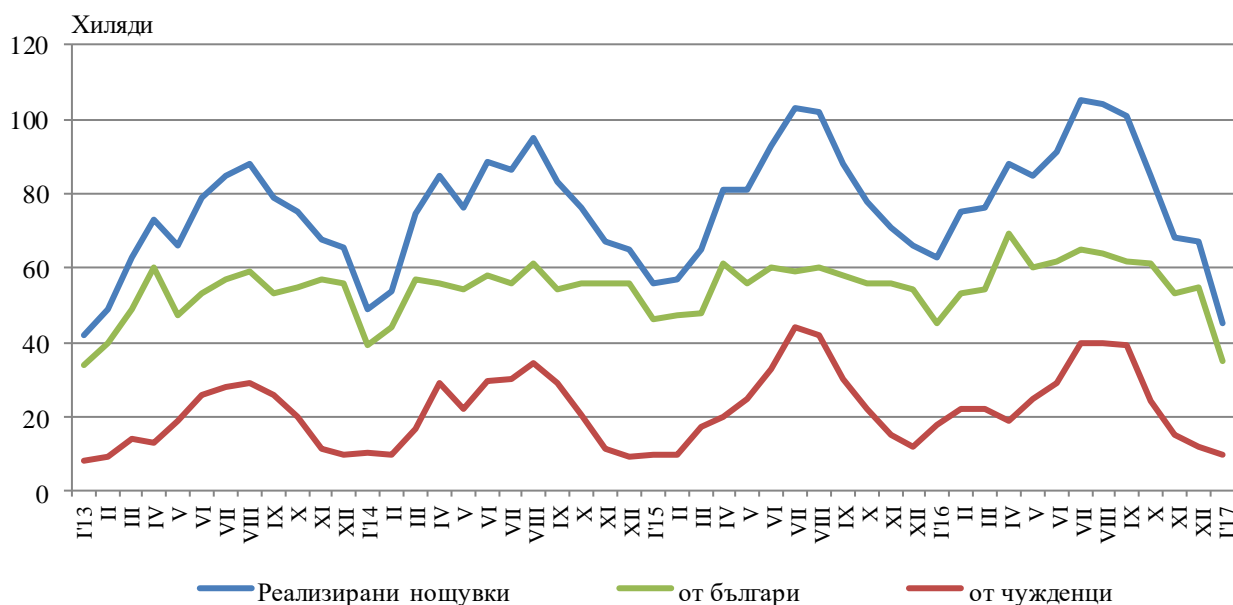


ДЕЙНОСТ НА МЕСТАТА ЗА НАСТАНЯВАНЕ¹²³ В ОБЛАСТ ПЛОВДИВ ПРЕЗ ЯНУАРИ 2017 ГОДИНА

През януари 2017 г. в областта са функционирали 162 места за настаняване с над 10 легла - хотели, мотели, къмпинги, хижи и други места за краткосрочно настаняване. Броят на стаите в тях е 4.4 хил., а на леглата - 8.5 хиляди. В сравнение с януари 2016 г. общият брой на местата за настаняване (функционирали през периода) се увеличава с 1.3%, докато леглата в тях намаляват с 0.7%.

Общият брой на нощувките във всички места за настаняване възлиза на 45.1 хил., или с 28.7% по-малко в сравнение със същия месец на предходната година, като 35.5 хил. от тях са реализирани от български граждани, а 9.6 хил. - от чужденци.

Фиг. 1. Реализирани нощувки в местата за настаняване в област Пловдив по месеци



В хотелите с 4 и 5 звезди са реализирани 61.2% от общия брой нощувки на чужди граждани, докато от българи те са 36.1%. В местата за настаняване с 3 звезди са осъществени 30.8% от нощувките на чужденци и 41.5% - на български граждани, докато в останалите места за настаняване (с 1 и 2 звезди) тези дялове са съответно 7.9 и 22.3%.

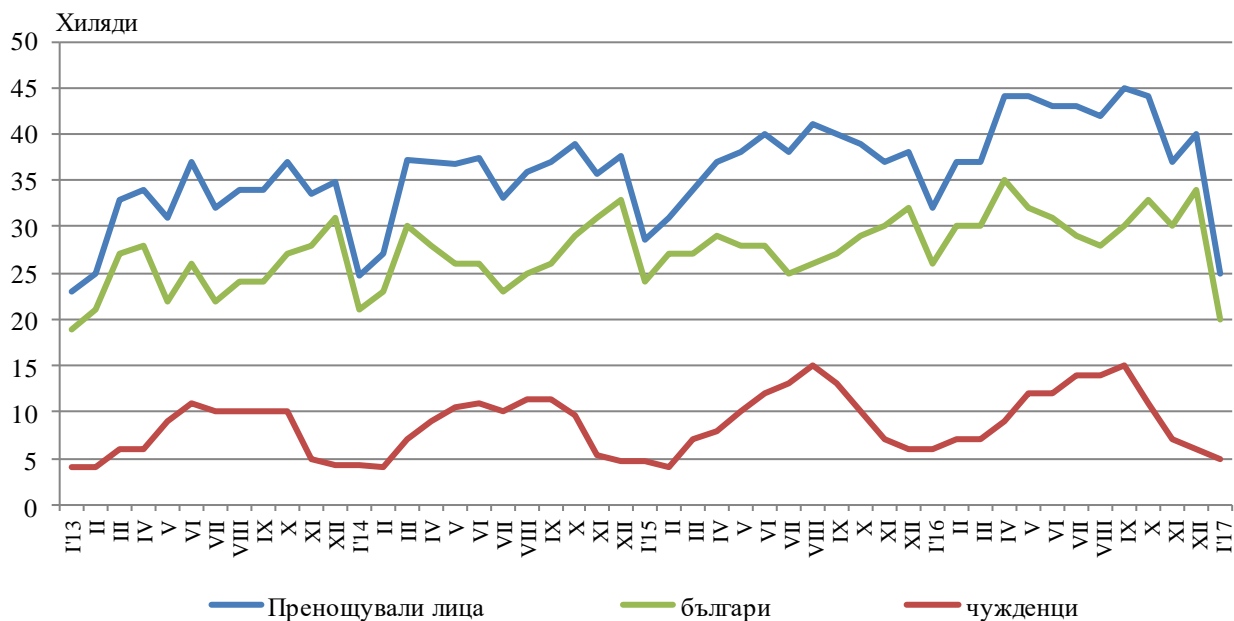
¹ Функционирали през съответния период.

² От януари 2014 г. наименованието на изследването е променено в съответствие със Закона за туризма, ДВ бр.30/26.03.2013 год.

³ От януари 2012 г. изследването на местата за настаняване се провежда месечно в съответствие с Регламент № 692/2011 на Европейския парламент и на Съвета относно европейската статистика на туризма.

Средният брой реализирани нощувки от чужденците във всички места за настаняване в областта през януари 2017 г. е 2.1. Най-много чужденци, посетили област Пловдив, са граждани на Турция - 27.7%, Гърция - 14.0%, Италия - 7.5%, Германия - 5.2%, Русия - 4.5% и Обединеното кралство - 3.3% от всички пренощували чужденци в областта.

Фиг. 2. Пренощували лица в местата за настаняване в област Пловдив по месеци

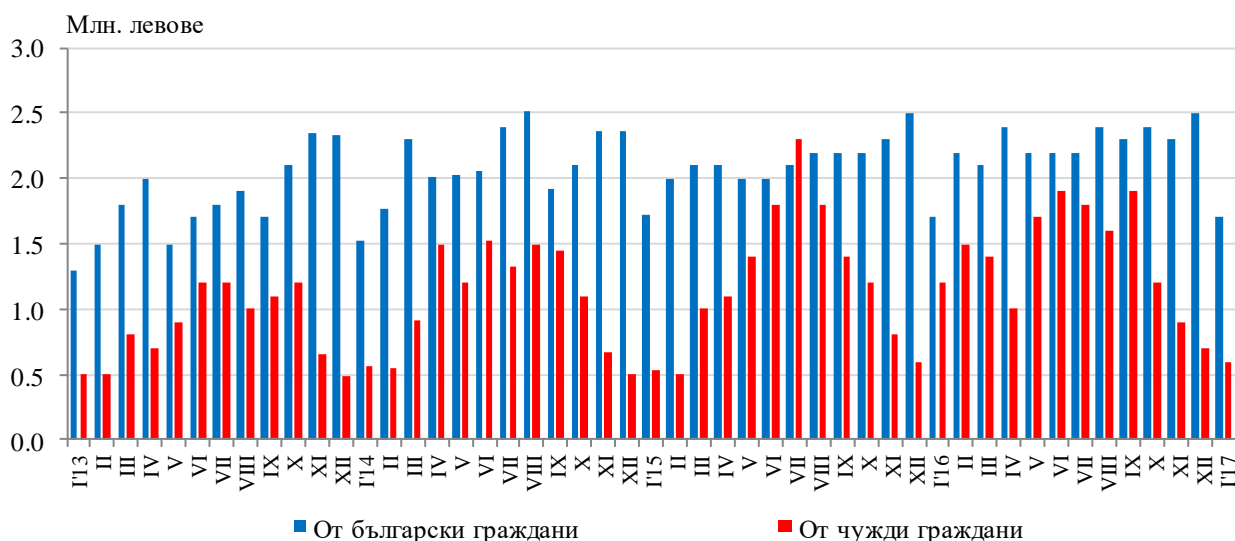


Пренощувалите лица в местата за настаняване през януари 2017 г. намаляват с 21.6% (24.8 хиляди) спрямо януари 2016 година. Относителният дял на българите е 81.6% от всички пренощували лица, като по-голямата част от тях (77.2%) са ношували в хотели с 3 или 4 и 5 звезди и са реализирали средно 1.8 нощувки.

Пренощувалите чужденци са 4.6 хил., като 56.2% от тях са ношували в хотели с 4 и 5 звезди и са реализирани средно 2.3 броя нощувки.

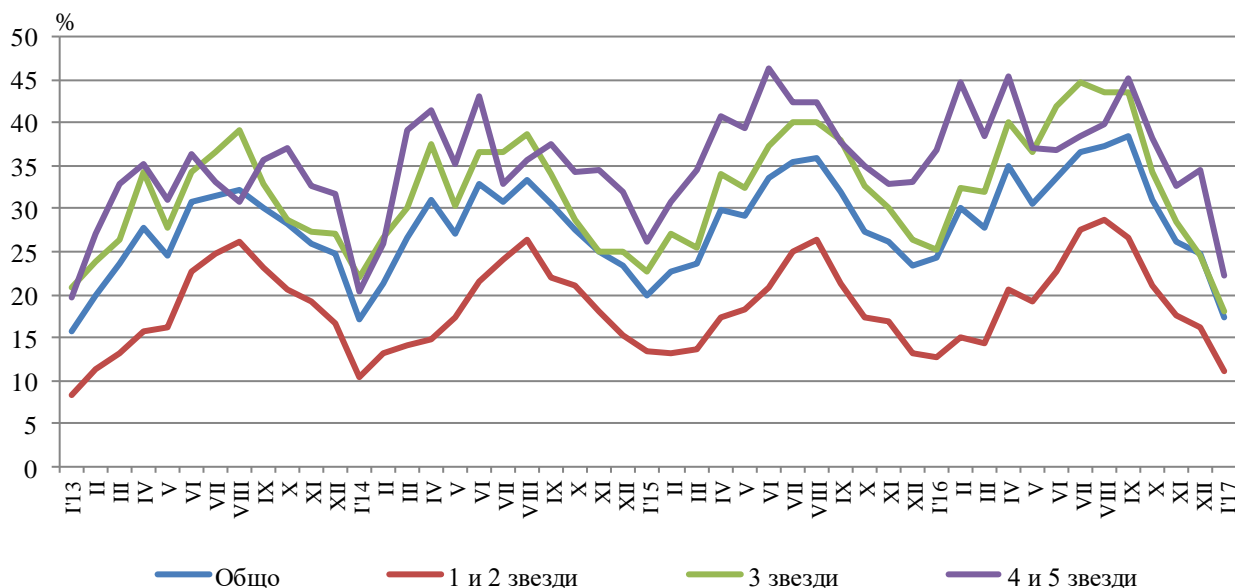
Приходите от нощувки през януари 2017 г. достигат 2.3 млн. лв., като от чужди граждани те са 0.6 млн., а от български - 1.7 млн. лева. В сравнение с януари 2016 г. е регистрирано намаление на приходите от нощувки с 22.4%, съответно от български граждани с 1.3%, а от чужденци - с 53.2%.

Фиг. 3. Приходи от нощувки в местата за настаняване в област Пловдив по месеци



Общата заетост на леглата в местата за настаняване през януари е 17.3%, като тя е най-висока в местата за настаняване с 4 и 5 звезди - 22.3%, следвана от тези с 3 звезди - 18.0% и с 1 и 2 звезди - 11.1%. Като цяло заетостта на леглата намалява спрямо януари 2016 г. със 7.0 процентни пункта. При местата за настаняване с 1 и 2 звезди е регистрирано намаление с 1.5 процентни пункта, при тези с 3 звезди - със 7.2 процентни пункта, а при местата за настаняване с 4 и 5 звезди - с 14.6 процентни пункта.

Фиг. 4. Заетост на леглата по категории на местата за настаняване в област Пловдив по месеци



Методологични бележки

От 2012 година статистическото изследване на **дейността на местата за настаняване** се провежда месечно в съответствие с Регламент № 692/2011 на Европейския парламент и на Съвета относно европейската статистика на туризма и Регламент № 1051/2011 на Европейската комисия за прилагане на Регламент № 692/2011 на Европейския парламент и на Съвета относно европейската статистика на туризма по отношение на структурата на отчетите за качеството и предаването на данните.

В наблюдението се включват категоризираните хотели, къмпинги и други места за краткосрочно настаняване с над 10 легла, функционирали през съответния отчетен период.

В показателя **други места за краткосрочно настаняване** са обхванати вилни и туристически селища, хостели, къщи за гости, бунгала, почивни домове, хижи, частни квартири и апартаменти и други места за краткосрочно настаняване.

Легладенонощия в експлоатация е максималният капацитет на разкритите легла за всеки ден от отчетния месец.

В **приходите от нощувки** в местата за настаняване са включени сумите, заплатени от гостите, без стойността на допълнителните услуги.

Динамичните редове от данни по показатели са налични в интернет страницата на НСИ⁴.

⁴ Вж. www.nsi.bg, Туризъм.