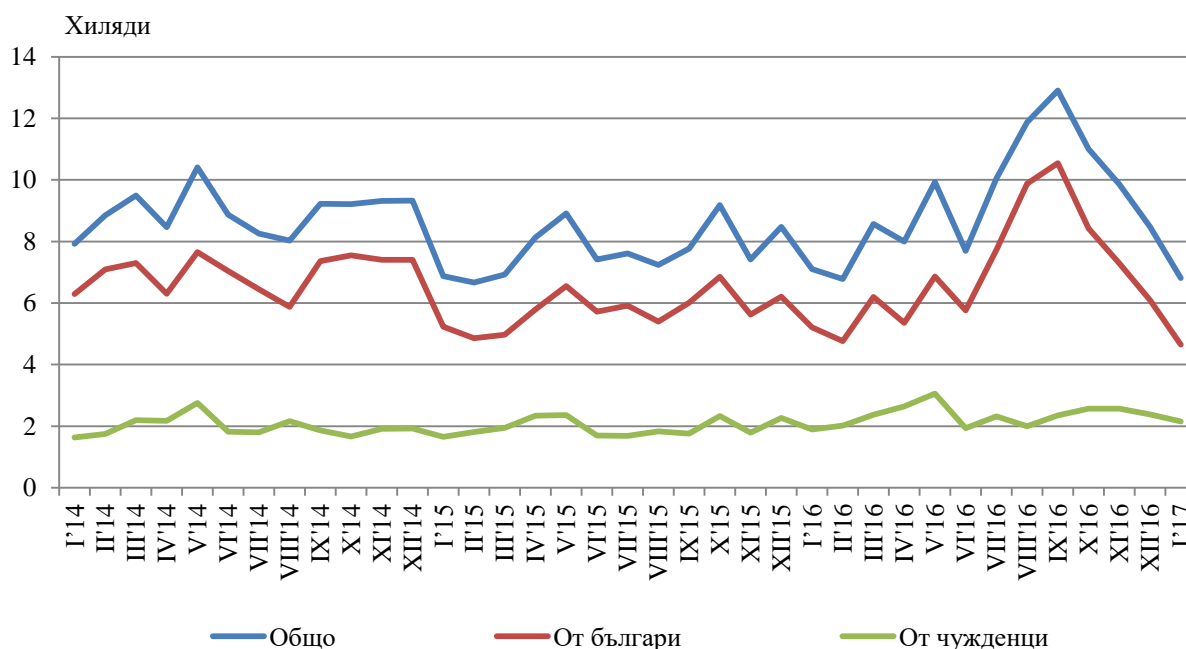




ДЕЙНОСТ НА МЕСТАТА ЗА НАСТАНЯВАНЕ В ОБЛАСТ ХАСКОВО ПРЕЗ ЯНУАРИ 2017 ГОДИНА

През януари 2017 г. в областта са функционирали 28 места за настаняване с над 10 легла - хотели, мотели, къмпинги, хижи и други места за краткосрочно настаняване. Броят на стаите в тях е 0.7 хил., а на леглата - 1.3 хиляди. В сравнение с януари 2016 г. общият брой на стаите се увеличава с 11.7% и на леглата в тях - с 9.1%.

Фиг. 1. Реализирани нощувки в местата за настаняване в област Хасково по месеци

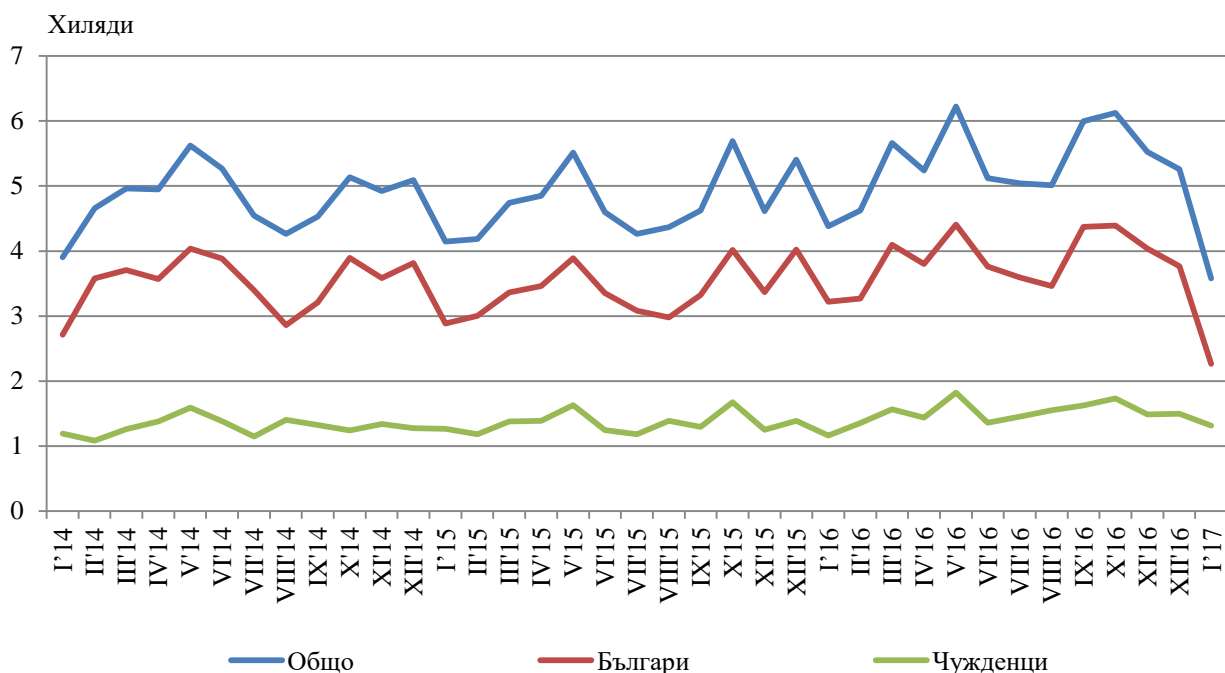


Общият брой на нощувките във всички места за настаняване възлиза на 6.8 хил., или с 4.2% по-малко в сравнение със същия месец на предходната година. Регистрирано е намаление на реализираните нощувки от български граждани - с 10.7% и увеличение от чужди граждани - с 13.8%.

От всички пренощували чужденци посетили област Хасково, най-много са граждани на Турция - 77.6%, следвани от Гърция - 6.9%, Германия - 3.7% и Румъния - 1.8%.

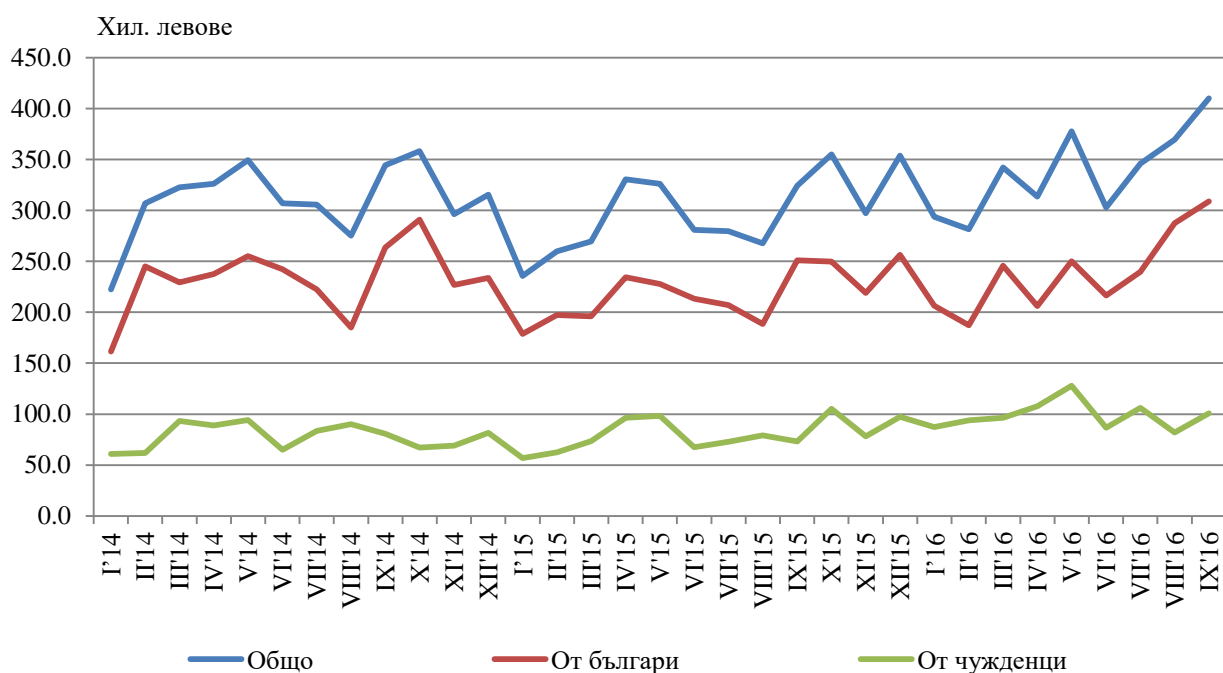


Фиг. 2. Пренощували лица в местата за настаняване в област Хасково по месеци



Пренощувалите лица в местата за настаняване през януари 2017 г. намаляват с 18.3% в сравнение със същия месец на 2016 г. и достигат 3.6 хиляди. Относителният дял на българите е 63.3% от всички пренощували лица, като по-голямата част от тях са ношували в хотели с 1, 2 и 3 звезди и са реализирали средно по 2.1 нощувки,

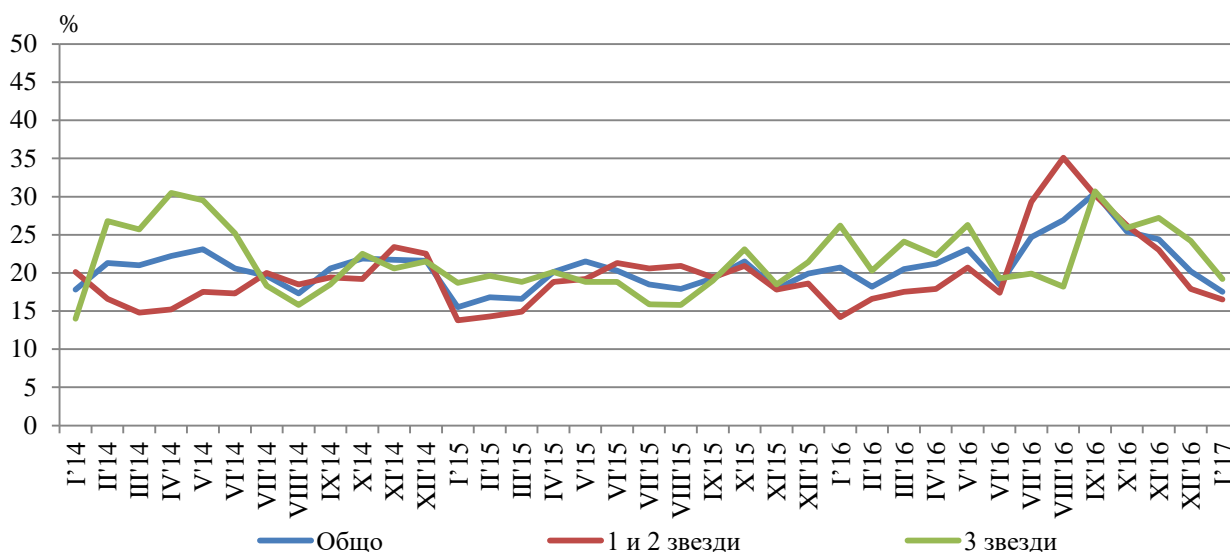
Фиг. 3. Приходи от нощувки в местата за настаняване в област Хасково по месеци





Приходите от нощувки през януари 2017 г. достигат 286.6 хил. лв., като от чужди граждани те са 104.4 хил. лева, а от български – 182.2 хил. лева. В сравнение с януари 2016 г. е регистрирано намаление на приходи от нощувки с 2.4%, съответно от български граждани намаление с 11.7%, а от чужденци увеличение - с 19.6%.

Фиг. 4. Заетост на леглата по категории на местата за настаняване в област Хасково по месеци



Общата заетост на леглата в местата за настаняване през януари 2017 г. е 17.5%, в местата за настаняване с 3 звезди - 19.2%, а с 1 и 2 звезди - 16.5%. Като цяло заетостта на леглата намалява спрямо януари 2016 г. с 3.2 процентни пункта.

Методологични бележки

От 2012 година статистическото изследване на **дейността на местата за настаняване** се провежда месечно в съответствие с Регламент № 692/2011 на Европейския парламент и на Съвета относно европейската статистика на туризма и Регламент № 1051/2011 на Европейската комисия за прилагане на Регламент № 692/2011 на Европейския парламент и на Съвета относно европейската статистика на туризма по отношение на структурата на отчетите за качеството и предаването на данните.

В наблюдението се включват категоризираните хотели, къмпинги и други места за краткосрочно настаняване с над 10 легла, функционирали през съответния отчетен период.

В показателя **други места за краткосрочно настаняване** са обхванати вилни и туристически селища, хостели, къщи за гости, бунгала, почивни домове, хижи, частни квартири и апартаменти и други места за краткосрочно настаняване.

Легладеноноция в експлоатация е максималният капацитет на разкритите легла за всеки ден от отчетния месец.

В **приходите от нощувки** в местата за настаняване са включени сумите, заплатени от гостите, без стойността на допълнителните услуги.

Динамичните редове от данни по показатели са налични в интернет страницата на НСИ¹.

¹ Вж. www.nsi.bg, Туризм.