



## ДЕЙНОСТ НА МЕСТАТА ЗА НАСТАНЯВАНЕ В ОБЛАСТ ЯМБОЛ ПРЕЗ ЯНУАРИ 2017 ГОДИНА

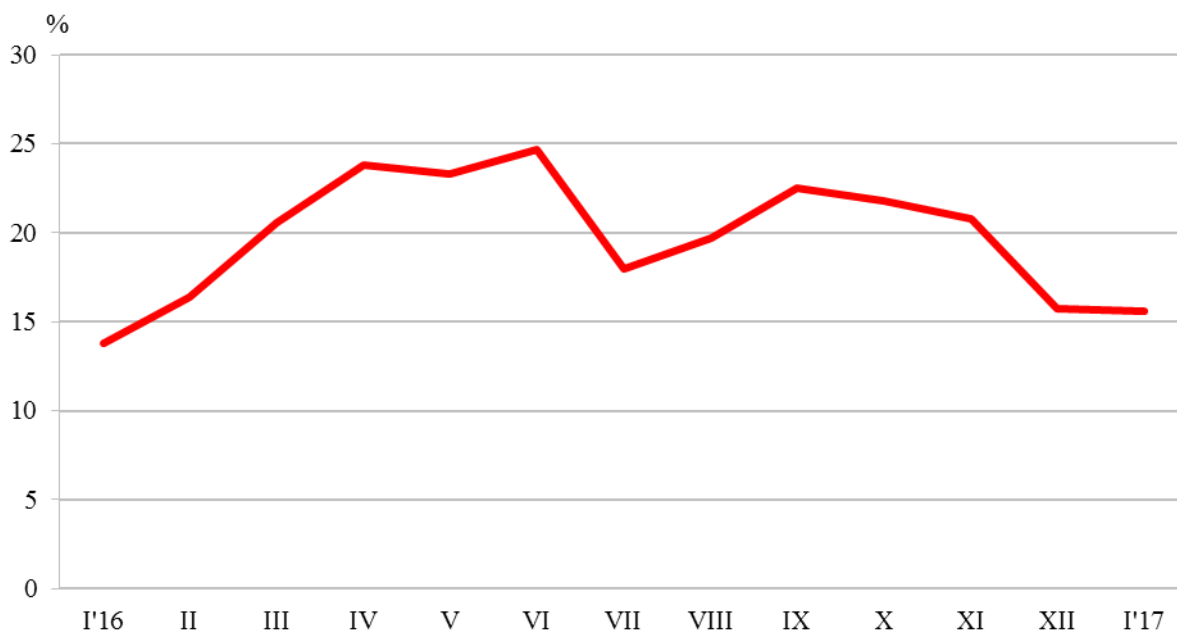
През месец януари 2017 г. в област Ямбол са функционирали 20 места за настаняване с над 10 легла - хотели, мотели, хижи и други места за краткосрочно настаняване. Броят на стаите в тях е 359, а на леглата - 660. В сравнение с януари 2016 г. общият брой на местата за настаняване се увеличава с 11.1%, а на леглата в тях - с 12.2%.

Общият брой на нощувките, регистрирани през януари 2017 г., е 3.1 хил., или с 23.8% повече в сравнение със същия месец на предходната година.

Пренощуващите лица в местата за настаняване през януари 2017 г. се увеличават с 16.2% в сравнение със съответния месец на 2016 г. и достигат 1.2 хиляди. Те са реализирали средно по 2.5 нощувки. Пренощуващите чужденци са 195, а пренощуващите българи са 1 043 хиляди. Чуждите граждани са реализирали средно по 3.9 нощувки, а българските - средно по 2.3 нощувки.

Общата заетост на леглата в местата за настаняване през януари 2017 г. е 15.6%. В сравнение със същия месец на предходната година заетостта на леглата се увеличава с 1.8 процентни пункта (фиг.1).

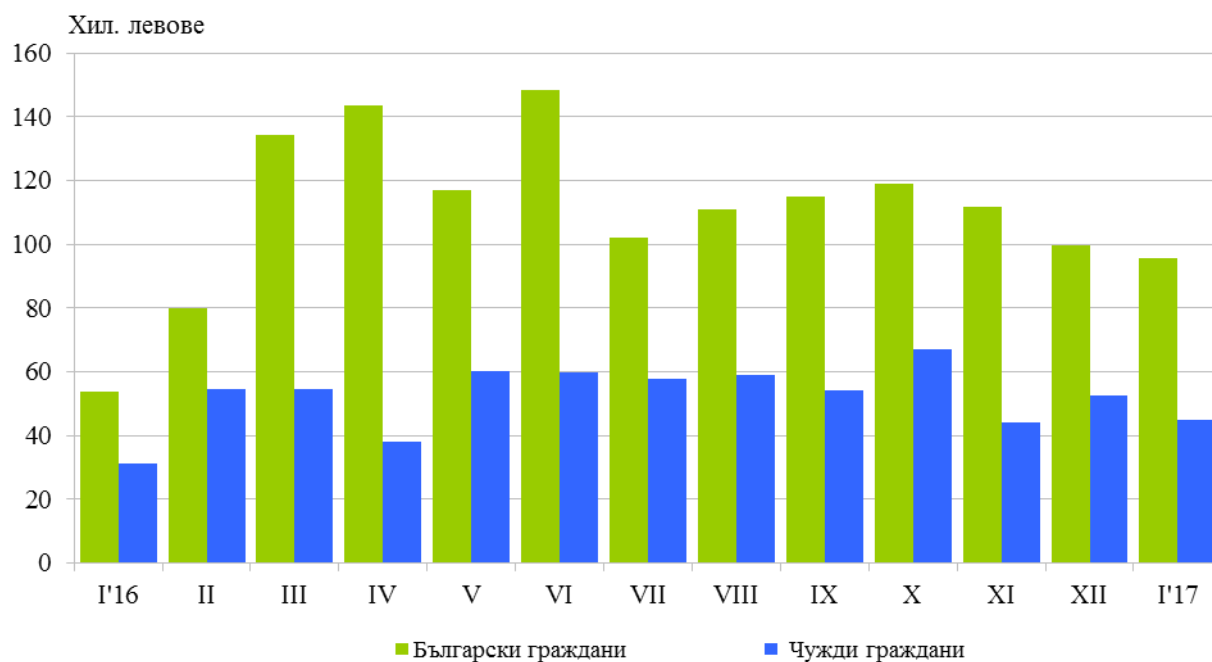
**Фиг.1. Заетост на леглата в местата за настаняване в област Ямбол по месеци**



Приходите от нощувки през януари 2017 г. в областта достигат 140.4 хил. лв., или с 64.9% повече в сравнение с януари 2016 година. Регистрирано е увеличение както в приходите от български граждани - със 77.7%, така и от чужди граждани - с 42.8% (фиг. 2).



**Фиг.2. Приходи от нощувки в местата за настаняване в област Ямбол по месеци**





### Методологични бележки

От 2012 г. статистическото изследване на **дейността на местата за настаняване** се провежда месечно в съответствие с Регламент № 692/2011 на Европейския парламент и на Съвета относно европейската статистика на туризма и Регламент № 1051/2011 на Европейската комисия за прилагане на Регламент № 692/2011 на Европейския парламент и на Съвета относно европейската статистика на туризма по отношение на структурата на отчетите за качеството и предаването на данните.

В наблюдението се включват категоризираните хотели, къмпинги и други места за краткосрочно настаняване с над 10 легла, функционирали през съответния отчетен период.

В показателя **други места за краткосрочно настаняване** са обхванати вилни и туристически селища, хостели, къщи за гости, бунгала, почивни домове, хижи, частни квартири и апартаменти и други места за краткосрочно настаняване.

**Легладенонощия в експлоатация** е максималният капацитет на разкритите легла за всеки ден от отчетния месец.

В **приходите от нощувки** в местата за настаняване са включени сумите, заплатени от гостите, без стойността на допълнителните услуги.

Повече информация и данни за местата за настаняване могат да бъдат намерени на интернет страницата на НСИ на следния линк: <http://www.nsi.bg/Туризм>.