



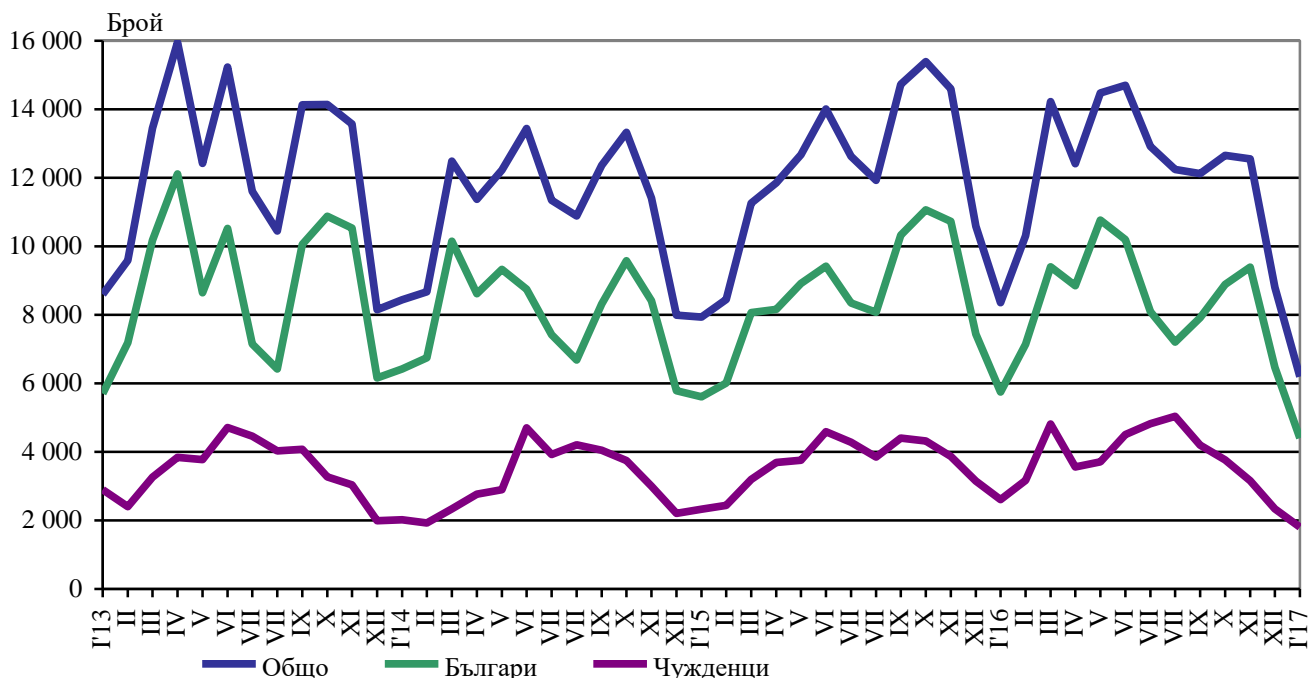
Отдел „Статистически изследвания - Русе“

**ДЕЙНОСТ НА МЕСТАТА ЗА НАСТАНЯВАНЕ<sup>1</sup> В  
ОБЛАСТ РУСЕ ПРЕЗ ЯНУАРИ 2017 ГОДИНА**

През януари 2017 г. на територията на област Русе са функционирали 41 места за настаняване с общ капацитет 1 709 легла, от които 15 хотели с 897 легла.

Общият брой на реализираните нощувки във всички места за настаняване, регистрирани през януари 2017 г., е 6 199, като от тях 4 398 са от български граждани, а 1 801 - от чужденци. В сравнение с последния месец на 2016 г. се наблюдава спад на реализираните нощувки с 29.6%, като тези от български граждани намаляват с 32.0%, а от чужденци - с 22.8%. Спрямо януари 2016 г. нощувките бележат спад с 25.8%, като при гостите от страната намалението е с 23.5%, а при чуждестранните туристи - с 30.9%. През януари 2017 г. в местата за настаняване в област Русе, категоризирани с 1 и 2 звезди, са реализирани 53.0% от всички нощувки на български граждани и 25.2% от тези на чужденци.

**Фиг. 1. Реализирани нощувки в местата за настаняване в област Русе по месеци**



<sup>1</sup> От януари 2012 г. изследването на дейността на местата за настаняване се провежда месечно в съответствие с Регламент № 692/2011 на Европейския парламент и на Съвета относно европейската статистика на туризма и Регламент № 1051/2011 на Европейската комисия за прилагане на Регламент № 692/2011 по отношение на структурата на отчетите за качеството и предаването на данните.

### Отдел „Статистически изследвания - Русе“

Относителният дял на реализираните нощувки от чужди граждани през първия месец на 2017 г. е 29.1% и нараства спрямо декември с 2.6, а в сравнение с януари 2016 г. намалява с 2.1 процентни пункта.

В хотелите реализираните нощувки през януари 2017 г. са 4 104 или с 24.8% по-малко от декември и съответно с 21.3% под нивото от януари на предходната година. В тях реализираните нощувки от чужденци са 1 348, или 32.8% от общия брой нощувки в хотелите на област Русе. Спрямо същия месец на 2016 г. нощувките на чуждестранни туристи намаляват с 29.5%, а в сравнение с последния месец на 2016 г. - с 26.8%. Реализираните нощувки от български граждани бележат спад с 23.7% спрямо декември 2016 г. и са 2 756.

През януари 2017 г. с най-голям дял (63.0%) от общия брой нощувки на чужденци във всички места за настаняване на територията на област Русе са туристите от държави - членки на ЕС. В сравнение със същия месец на 2016 г. този дял нараства с 2.0 процентни пункта, а спрямо декември на 2016 г. е регистриран спад с 4.5 пункта. Най-много нощувки са реализирани от гости от съседна Румъния - 370, следвани от граждани на Германия - 190 нощувки и френски туристи - 123. Спрямо декември 2016 г. нощувките на румънски гости намаляват с 19.9%, ръст е регистриран при немските туристи - с 15.2%, а при френските гости увеличението е с 33.7%. Сред чуждите гости от европейски държави извън границите на ЕС най-много нощувки са регистрирали туристите от Украйна - 153, които са реализирали средно по 1.1 нощувки. Активност отбелязват и гостите от съседна Турция, чиито нощувки през месеца са 102 или средно по 1.6 нощувки. През първия месец на 2017 г. 80.5% от нощувките на граждани на Германия и 87.3% - на Румъния, посетили област Русе, са реализирани в хотели. През януари местата за настаняване в област Русе са посетили гости от 50 държави.

Пренощуващите лица във всички места за настаняване в областта през януари 2017 г. са 4 197 и намаляват спрямо декември с 24.9%, а в сравнение със същия месец на предходната година - с 15.7%. Относителният дял на пренощуващите чуждестранни граждани е 26.4%, или с 2.7 процентни пункта над нивото на декември 2016 година. Средният брой нощувки през декември е 1.5, като равнището на показателя при българските граждани е 1.4, а при гостите от чужбина достига 1.6 нощувки.

Делът на пренощуващите лица в хотелите (2 953) е 70.4% от общия брой на пренощуващите туристи във всички места за настаняване в област Русе и спрямо декември 2016 г. нараства с 3.9, а спрямо януари на 2016 г. - с 6.7 процентни пункта. В хотелите чужденците съставляват 29.4% от всички пренощували лица в хотелите на област Русе при 28.0% за последния месец на 2016 година. Туристите, пренощували в хотелите на област Русе през януари, са реализирали средно по 1.4 нощувки, като стойността на показателя при българските граждани е 1.3, а при чуждестранните туристи - 1.6 нощувки.

Общата заетост на леглата във всички места за настаняване е 12.2% и значително снижава нивото си от декември 2016 г. (17.4%), и бележи спад в сравнение с първия месец на 2016 г. (15.8%) с 3.6 процентни пункта. Общата заетост на леглата в хотелите е 14.8% и остава по-ниска от декември - 20.1% и от януари 2016 г. - също 20.1%. Общата заетост на леглата е по-ниска от регистрираната средна за страната, която през януари 2017 г. е 24.5%.



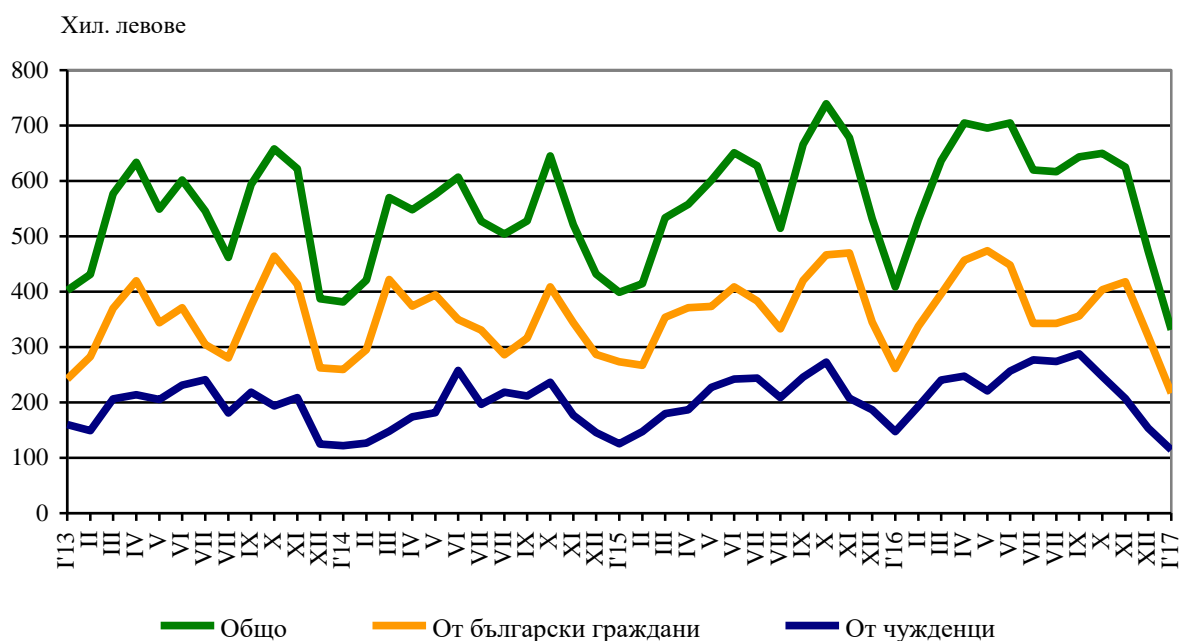
**Отдел „Статистически изследвания - Русе“**

През януари 2017 г. реализираните приходи от нощувки в местата за настаняване в област Русе са в размер на 331.5 хил. лв., или с 29.9% под нивото от декември, като 216.9 хил. лв. (65.4%) са от български граждани, а 114.6 хил. лв. (34.6%) - от чужденци. В сравнение с декември 2016 г. реализираните приходи от нощувки на български граждани намаляват с 32.1%, а тези от чужденци - с 25.5% (фиг. 2).

В местата за настаняване в областта, категоризирани с 1 и 2 звезди, са постъпили 32.1% от общо реализираните приходи през месеца.

Приходите от нощувки в хотелската база в област Русе за януари 2017 г. възлизат на 239.2 хил. лв. и спрямо едноименния месец на 2016 г. намаляват с 14.8%, а в сравнение с последния месец на 2016 г. - с 29.0%. Реализираните приходи от нощувки на чужденци са в размер на 90.7 хил. лв. и представляват 37.9% от общите приходи от нощувки в хотелската база на областта. През декември 2016 г. относителният дял на приходите от нощувки на чужденци е бил с 0.1 процентен пункт по-нисък.

**Фиг. 2. Приходи от нощувки в местата за настаняване в област Русе по месеци**





Отдел „Статистически изследвания - Русе“

**Методологични бележки**

От 2012 г. статистическото изследване на **дейността на местата за настаняване** се провежда месечно в съответствие с Регламент № 692/2011 на Европейския парламент и на Съвета относно европейската статистика на туризма и Регламент № 1051/2011 на Европейската комисия за прилагане на Регламент № 692/2011 на Европейския парламент и на Съвета относно европейската статистика на туризма по отношение на структурата на отчетите за качеството и предаването на данните.

В наблюдението се включват категоризираните хотели, къмпинги и други места за краткосрочно настаняване с над 10 легла, функционирали през съответния отчетен период.

В показателя **други места за краткосрочно настаняване** са обхванати вилни и туристически селища, хостели, къщи за гости, бунгала, почивни домове, хижи, частни квартири и апартаменти и други места за краткосрочно настаняване.

**Легладенонощия в експлоатация** е максималният капацитет на разкритите легла за всеки ден от отчетния месец.

В **приходите от нощувки** в местата за настаняване са включени сумите, заплатени от гостите, без стойността на допълнителните услуги.