

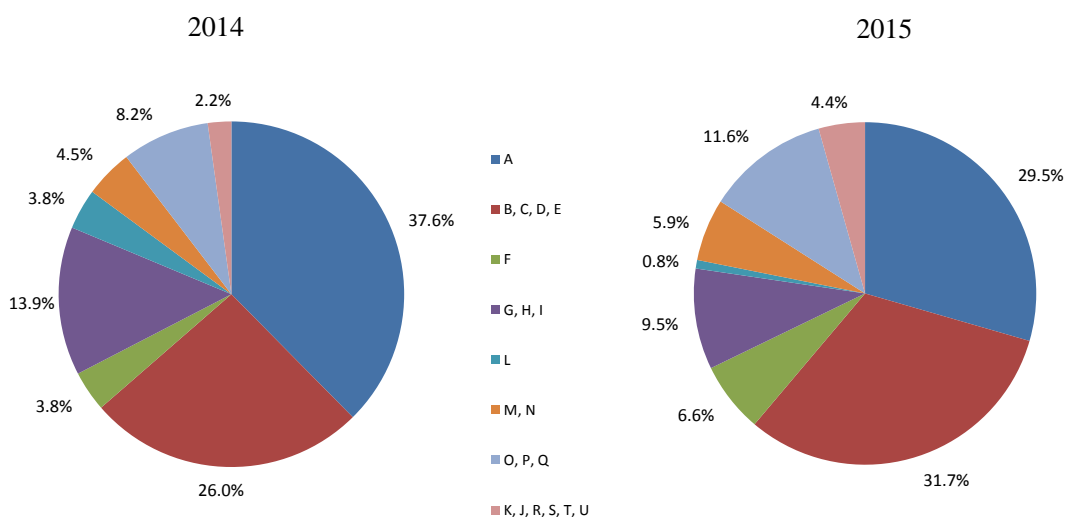
РАЗХОДИ ЗА ПРИДОБИВАНЕ И ПРИДОБИТИ ДЪЛГОТРАЙНИ МАТЕРИАЛНИ АКТИВИ В ОБЛАСТ МОНТАНА ПРЕЗ 2015 ГОДИНА

1. Разходи за придобиване на дълготрайни материални активи

По данни на НСИ извършените разходи за придобиване на дълготрайни материални активи (ДМА) в област Монтана през 2015 г. във всички сектори на икономиката са 240.8 млн. лв. и в сравнение с предходната година се увеличават със 71.6%.

Най-голям обем инвестиции в ДМА са вложени в промишления сектор – 76.3 млн. лв., и в сектор „Селско, горско и рибно стопанство“ – 71.0 млн. лева. През 2015 г. тези сектори заедно формират 61.2% от общия обем разходи за ДМА. В сектор „Строителство“ инвестициите за ДМА са 16.0 млн. лв. и са около 3 пъти повече в сравнение с 2014 година.

Фиг. 1. Структура на разходите за придобиване на дълготрайни материални активи през 2014 и 2015 г. по икономически дейности



Икономически дейности по сектори (КИД-2008):

A - Селско, горско и рибно стопанство

B, C, D, E - Добивна, преработваща и друга промишленост; доставяне на води; канализационни услуги, управление на отпадъци и възстановяване

F - Строителство

G, H, I - Търговия; ремонт на автомобили и мотоциклети; транспорт, складиране и пощи; хотелиерство и ресторантьорство

L - Операции с недвижими имоти

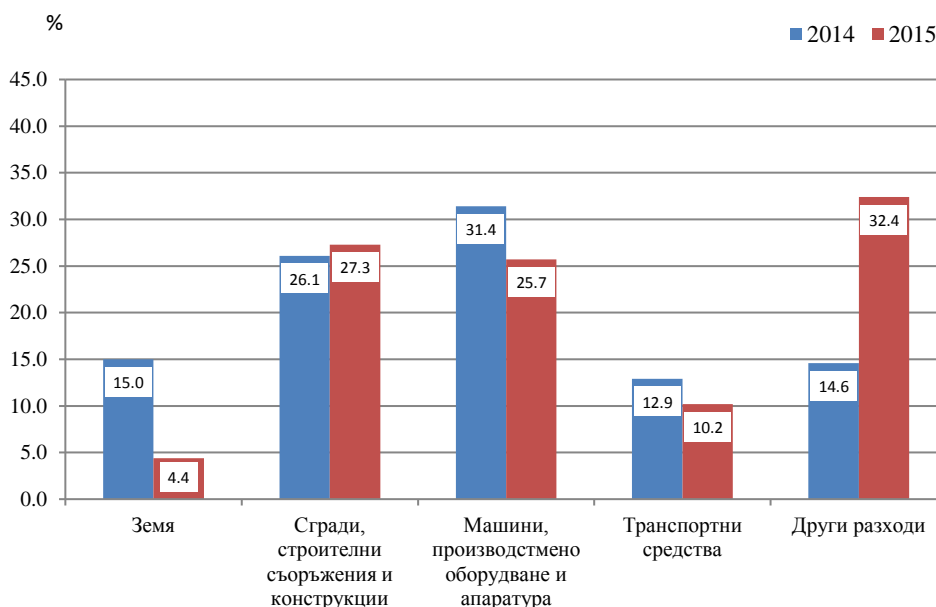
M, N - Професионални дейности и научни изследвания; административни и спомагателни дейности

O, P, Q – Държавно управление; образование; хуманно здравеопазване и социална работа

K, J, R, S, T, U - Финансови и застрахователни дейности; Създаване и разпространение на информация и творчески продукти; далекосъобщения; Култура, спорт и развлечения, ремонт на домакинства вещи и други дейности

През 2015 г. е регистрирана промяна и в структурата на разходите за придобиване на дълготрайни материални активи по видове. Относителният дял на направените инвестиции за сгради, строителни съоръжения и конструкции се увеличава с 1.2 пункта в сравнение с предходната година и достига 27.3%. Същевременно намаляват вложените средства за закупуване на земя - с 10.6 пункта, за машини, производствено оборудване и апаратура - с 5.7 пункта, и за транспортни средства - с 2.7 пункта, които формират съответно 4.4, 25.7 и 10.2% от общия обем инвестиции в ДМА.

Фиг. 2. Структура на разходите за придобиване на дълготрайни материални активи през 2014 и 2015 г. по видове



Най-значителни разходи за придобиване на дълготрайни материални активи са извършени в община Монтана - 88.2 млн. лв. или 36.6% от общите разходи за областта. Следват общините Лом и Берковица, съответно с 20.0 и 10.3%. Най-малък е размерът на направените инвестиции за ДМА в община Медковец - 4.3 млн. лв.

2. Придобити дълготрайни материални активи

Придобитите дълготрайни материални активи през 2015 година в област Монтана са в размер на 221.7 млн. лв., като най-много придобити ДМА са отчетени в секторите „Промисленост“ – 37.0% и „Селско, горско и рибно стопанство“ – 26.2%.

Стойността на придобитите дълготрайни материални активи нараства със 70.0% в сравнение с 2014 година.

Методологични бележки

Разходите за придобиване на ДМА през отчетния период включват фактически извършените разходи за закупуване на земя и за изграждане на сгради, строителни съоръжения и конструкции чрез възлагане и по стопански начин, за доставка и монтаж на ДМА, за закупуване на машини, съоръжения, оборудване и транспортни средства, за геоложки и хидроложки проучвания, за проучвателни и проектантски работи, обслужващи строителството и други разходи, свързани с придобиването на ДМА.

В обема на разходите за придобиване на ДМА не се включват текущите разходи по поддържане на наличните ДМА. Придобитите ДМА през отчетния период включват стойността на дълготрайните материални активи, придобити от предприятието чрез строителство и закупуване.

Придобитите ДМА през отчетния период включват стойността на дълготрайните материални активи, придобити от предприятието чрез строителство (след въвеждането им в експлоатация по реда, установен с Наредба № 6 на Министерството на регионалното развитие и благоустройството) и закупуване.