

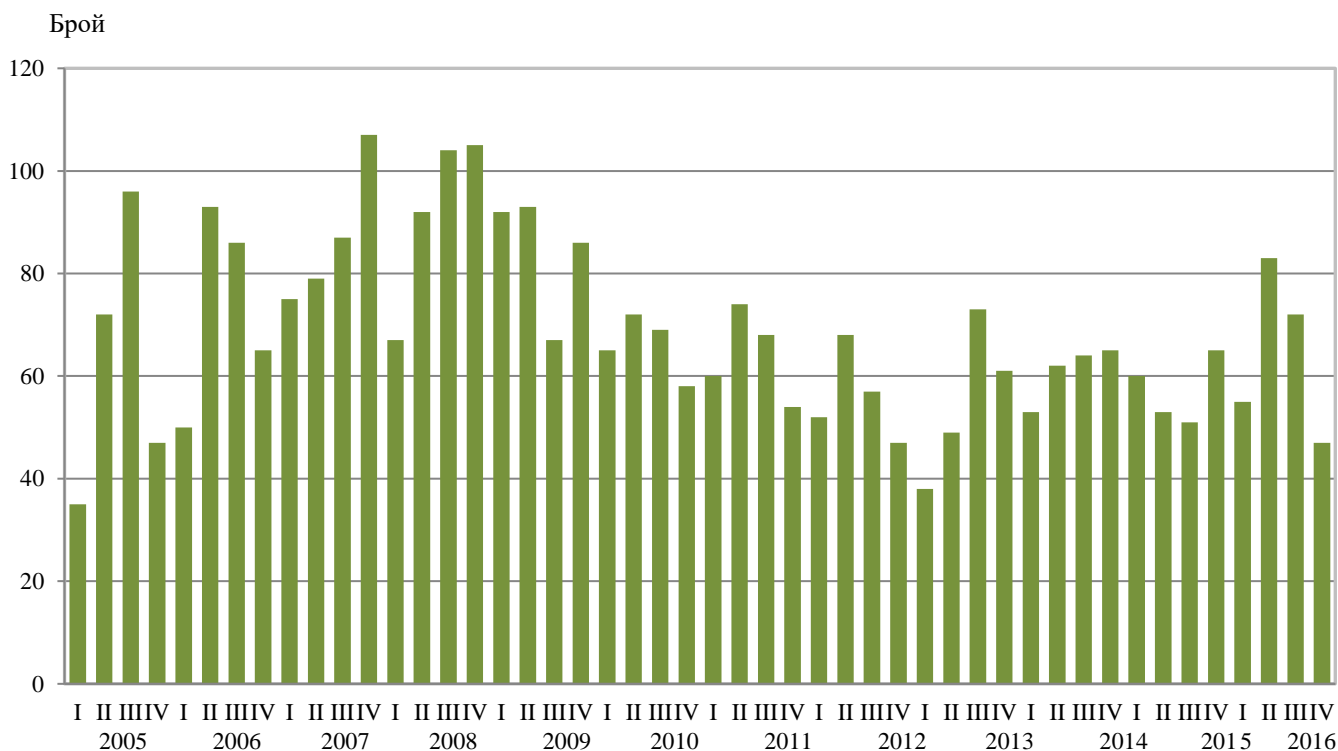


**ИЗДАДЕНИ РАЗРЕШИТЕЛНИ ЗА СТРОЕЖ И ЗАПОЧНАТО СТРОИТЕЛСТВО**  
**НА НОВИ СГРАДИ В ОБЛАСТ СТАРА ЗАГОРА**  
**ПРЕЗ ЧЕТВЪРТТО ТРИМЕСЕЧИЕ НА 2016 ГОДИНА**

През четвъртото тримесечие на 2016 г. местните администрации в област Стара Загора са издали **разрешителни за строеж** на 47 жилищни сгради със 187 жилища в тях и 18 419 кв. м разгъната застроена площ (РЗП), и на 126 други сгради с 49 020 кв. м РЗП. Спрямо предходното тримесечие издадените разрешителни за строеж на жилищни сгради намаляват с 34.7%, общата им застроена площ - с 12.2%, докато жилищата в тях се увеличават с 12.0%. Увеличава се броят на разрешителните за строеж, издадени на други сгради с 61.5%, както и общата им застроена площ - с 49.2%.

В сравнение с четвъртото тримесечие на 2015 г. издадените разрешителни за строеж на нови жилищни сгради намаляват с 27.7%, разгънатата им застроена площ - с 14.7%, докато жилищата в тях се увеличават с 14.7% (фиг.1). Издадените разрешителни за строеж на други сгради са повече с 40.0%, а разгънатата им застроена площ - с 25.2%.

**Фиг. 1. Издадени разрешителни за строеж на нови жилищни сгради**  
**в област Стара Загора по тримесечия**





**ТЕРИТОРИАЛНО СТАТИСТИЧЕСКО БЮРО – ЮГОИЗТОК  
ОТДЕЛ „СТАТИСТИЧЕСКИ ИЗСЛЕДВАНИЯ – СТАРА ЗАГОРА**

През четвъртото тримесечие на 2016 г. в област Стара Загора е започнал строежът на 27 жилищни сгради с 84 жилища в тях и с 25 583 кв. м обща застроена площ, и на 28 други сгради с 10 739 кв. м РЗП. Спрямо предходното тримесечие започнатите жилищни сгради намаляват с 51.8%, броят на жилищата в тях - с 65.3%, а общата им застроена площ е по-малко с 18.4%. Спад се наблюдава както при броя на започнатите други сгради с 47.2%, така и при разгънатата им застроена площ - със 72.5%.

В сравнение с четвъртото тримесечие на 2015 г. започнатите нови жилищни сгради намаляват с 22.9%, жилищата в тях - с 48.8%, докато разгънатата им застроена площ се увеличава с 20.7%. Започнатите други видове сгради също намаляват с 37.8%, а разгънатата им обща застроена площ - с 59.0%



ТЕРИТОРИАЛНО СТАТИСТИЧЕСКО БЮРО – ЮГОИЗТОК  
ОТДЕЛ „СТАТИСТИЧЕСКИ ИЗСЛЕДВАНИЯ – СТАРА ЗАГОРА

**Методологични бележки**

Тримесечното статистическо наблюдение за издадените разрешителни за строеж и започнатото строителство осигурява информация както за издадените от местните администрации разрешителни за строеж, така и за започнатото строителство на нови сгради според техния вид и разгънатата застроена площ. Тази информация може да се използва като индикатор за бъдещата активност на строителните предприятия в страната.

**Видовете сгради** се посочват в съответствие с Класификацията на сградите и строителните съоръжения (КСС - 2001) и се подразделят на:

- Жилищни - сгради, полезната площ на които в голямата си част е предназначена за жилищни цели за постоянно обитаване.

- Нежилищни - сгради за различни нежилищни нужди, които включват:

- административни - офиси и сгради за административна дейност на ведомства и други организации и сдружения (представителни сгради - банки, пощи, правителствени сгради, сгради за конференции, конгреси, съдилища, общини);

- други сгради - всички останали видове сгради, предназначени за различни дейности: производствена, търговска, транспортна, просветна, културна, спортна, селскостопанска, здравеопазване, бази за почивка и краткосрочно пребиваване (хотели, мотели, почивни домове, хижи и др.).

**Разгънатата (обща) застроена площ на сградите** е сумата от застроените площи на всички етажи по външни измерения.