

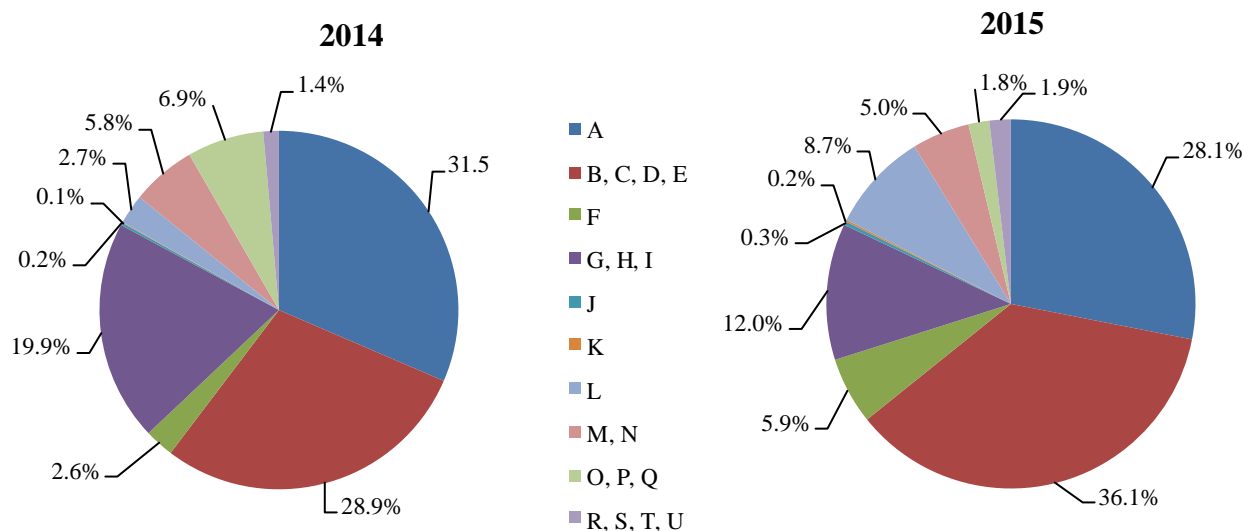


РАЗХОДИ ЗА ПРИДОБИВАНЕНА ДЪЛГОТРАЙНИ МАТЕРИАЛНИ АКТИВИ В ОБЛАСТ ПЛЕВЕН

През 2015 г. разходите за придобиване на дълготрайни материални активи (ДМА) във всички сектори на икономиката са 498.2 млн. лв. и в сравнение с предходната година нарастват с 31.3%.

Най-голям обем инвестиции в ДМА са вложени в промишления сектор – 180.1 млн. лв., и в сектора на услугите (търговия, ремонт на автомобили и мотоциклети; транспорт, складиране и пощи; хотелиерство и ресторантьорство) – 59.5 млн. лева. През 2015 г. тези сектори заедно формират 48.1% от общия обем разходи за ДМА. В сектор „Строителство“ инвестициите за ДМА са 29.3 млн. лв. и са близо 3 пъти повече в сравнение с 2014 година.

Фиг. 1. Структура на разходите за придобиване на дълготрайни материални активи през 2014 и 2015 г. по икономически дейности



Икономически дейности по сектори (КИД-2008):

A - Селско, горско и рибно стопанство

B, C, D, E - Добивна, преработваща и друга промишленост; доставяне на води; канализационни услуги, управление на отпадъци и възстановяване

F - Строителство

G, H, I - Търговия; ремонт на автомобили и мотоциклети; транспорт, складиране и пощи; хотелиерство и ресторантьорство

J - Създаване и разпространение на информация и творчески продукти; далекосъобщения

K - Финансови и застрахователни дейности

L - Операции с недвижими имоти

M, N - Професионални дейности и научни изследвания; административни и спомагателни дейности

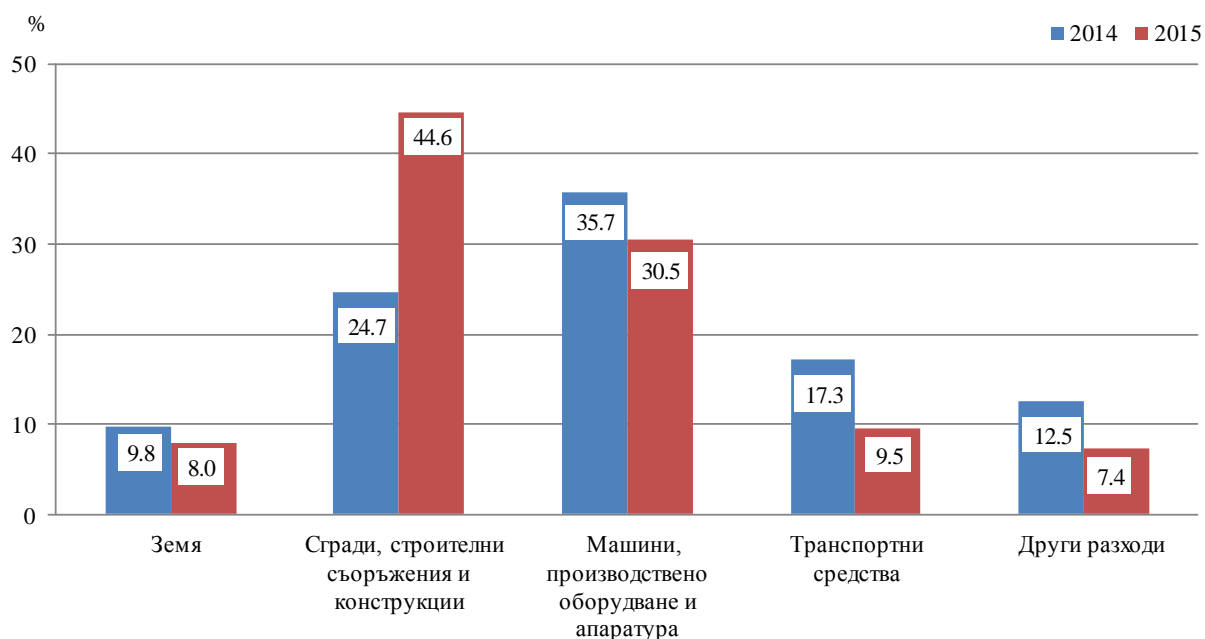
O, P, Q - Държавно управление; образование; хуманно здравеопазване и социална работа

R, S, T, U - Други услуги



През 2015 г. е регистрирана промяна и в структурата на разходите за придобиване на дълготрайни материални активи по видове. Относителният дял на направените инвестиции за сгради, строителни съоръжения и конструкции нарастват с 19.9 пункта в сравнение с предходната година и достига 44.6%. Същевременно намаляват вложените средства за транспортни средства - с 7.8 пункта, за машини, производствено оборудване и апаратура - с 5.2 пункта и за закупуване на земя - с 1.8 пункта, които формират съответно 9.5, 30.5 и 8.0% от общия обем инвестиции в ДМА.

Фиг. 2. Структура на разходите за придобиване на дълготрайни материални активи през 2014 и 2015 г. по видове



Най-значителни разходи за придобиване на дълготрайни материални активи са извършени в община Плевен - 200.5 млн. лв. или 40.2% от общите разходи за областта. Следват общините Никопол и Кнежа, съответно с 12.0 и 9.5%. Най-малък е размерът на направените инвестиции за ДМА в община Пордим - 6.2 млн. лв.



Методологични бележки

Разходите за придобиване на ДМА през отчетния период включват фактически извършените разходи за закупуване на земя и за изграждане на сгради, строителни съоръжения и конструкции чрез възлагане и по стопански начин, за доставка и монтаж на ДМА, за закупуване на машини, съоръжения, оборудване и транспортни средства, за геоложки и хидроложки проучвания, за проучвателни и проектантски работи, обслужващи строителството, и други разходи, свързани с придобиването на ДМА.

В обема на разходите за придобиване на ДМА не се включват текущите разходи по поддържане на наличните ДМА.