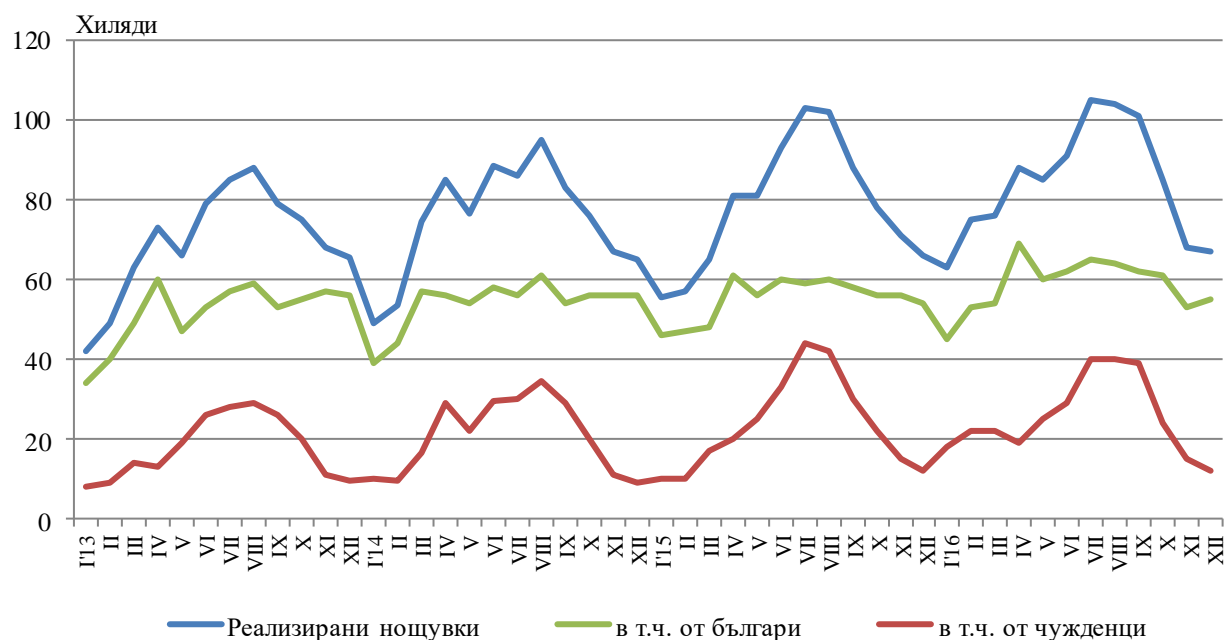


ДЕЙНОСТ НА МЕСТАТА ЗА НАСТАНЯВАНЕ¹²³ В ОБЛАСТ ПЛОВДИВ ПРЕЗ ДЕКЕМВРИ 2016 ГОДИНА

През декември 2016 г. в областта са функционирали 168 места за настаняване с над 10 легла - хотели, мотели, къмпинги, хижи и други места за краткосрочно настаняване. Броят на стаите в тях е 4.6 хил., а на леглата - 8.8 хиляди. В сравнение с декември 2015 г. общият брой на местата за настаняване (функционирали през периода) намалява с 5.6%, а леглата в тях - с 5.0%.

Общият брой на нощувките във всички места за настаняване възлиза на 67.2 хил., или с 2.5% повече в сравнение със същия месец на предходната година, като 55.4 хил. от тях са реализирани от български граждани, а 11.8 хил. - от чужденци.

Фиг. 1. Реализирани нощувки в местата за настаняване в област Пловдив по месеци



В хотелите с 4 и 5 звезди са реализирани 56.7% от общия брой нощувки на чужди граждани, докато от българи те са 40.4%. В местата за настаняване с 3 звезди са осъществени 31.5% от нощувките на чужденци и 35.5% - на български граждани, докато в останалите места за настаняване (с 1 и 2 звезди) тези дялове са съответно 11.8 и 24.1%.

¹ Функционирали през съответния период.

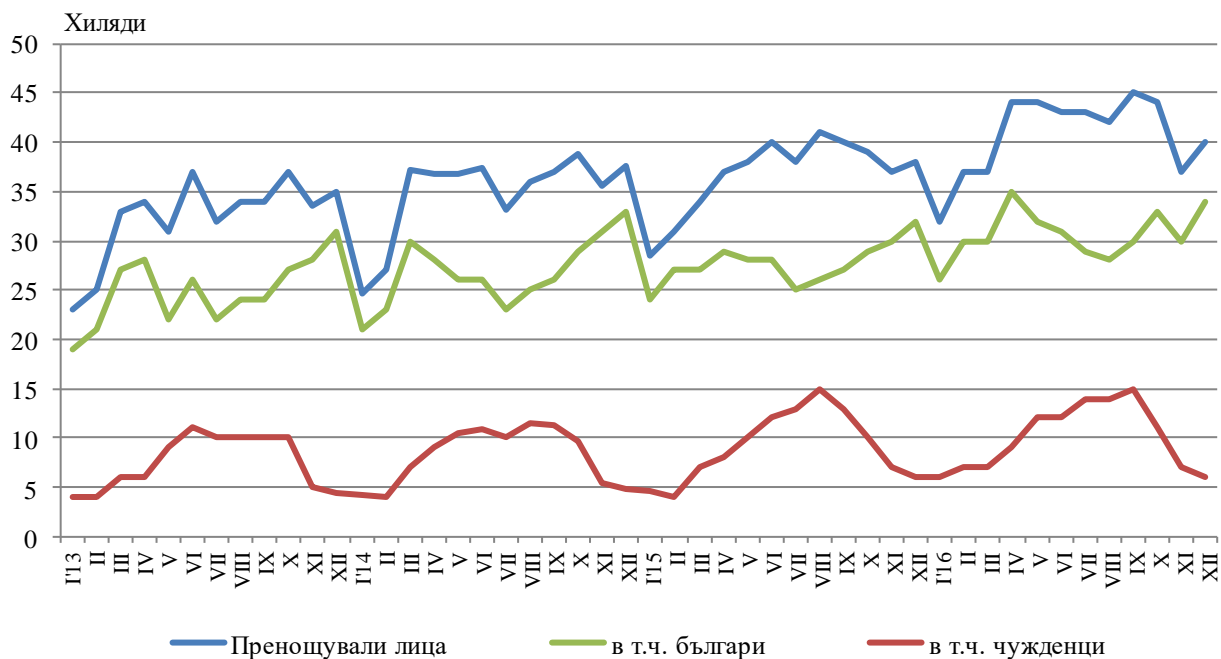
² От януари 2014 г. наименованието на изследването е променено в съответствие със Закона за туризма, ДВ бр.30/26.03.2013 год.

³ От януари 2012 г. изследването на местата за настаняване се провежда месечно в съответствие с Регламент № 692/2011 на Европейския парламент и на Съвета относно европейската статистика на туризма.



Средният брой реализирани нощувки от чужденците във всички места за настаняване в областта през декември 2016 г. е 2.1. Най-много чужденци, посетили област Пловдив, са граждани на Турция - 27.4%, Гърция - 19.8%, Италия - 6.0%, Германия - 4.6%, Румъния - 3.2% и Франция - 2.9% от всички пренощували чужденци в областта.

Фиг. 2. Пренощували лица в местата за настаняване в област Пловдив по месеци

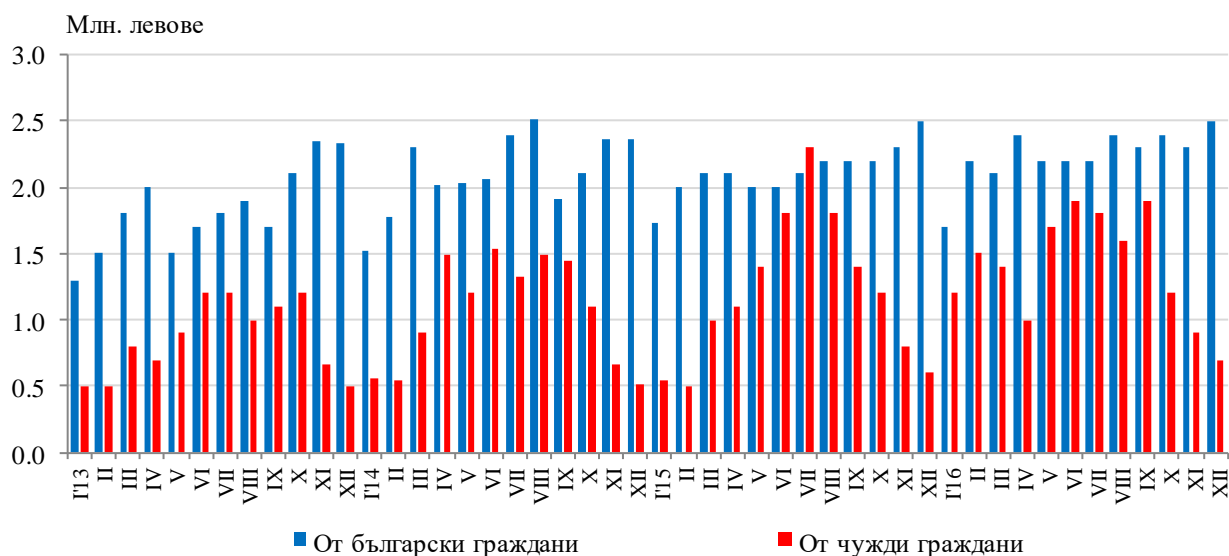


Пренощувалите лица в местата за настаняване през декември 2016 г. се увеличават с 5.5% (40.0 хиляди) спрямо декември 2015 година. Относителният дял на българите е 85.8% от всички пренощували лица, като по-голямата част от тях (78.8%) са нощували в хотели с 3 или 4 и 5 звезди и са реализирали средно 1.6 нощувки.

Пренощувалите чужденци са 5.7 хил., като 57.1% от тях са нощували в хотели с 4 и 5 звезди и са реализирани средно 2.1 броя нощувки.

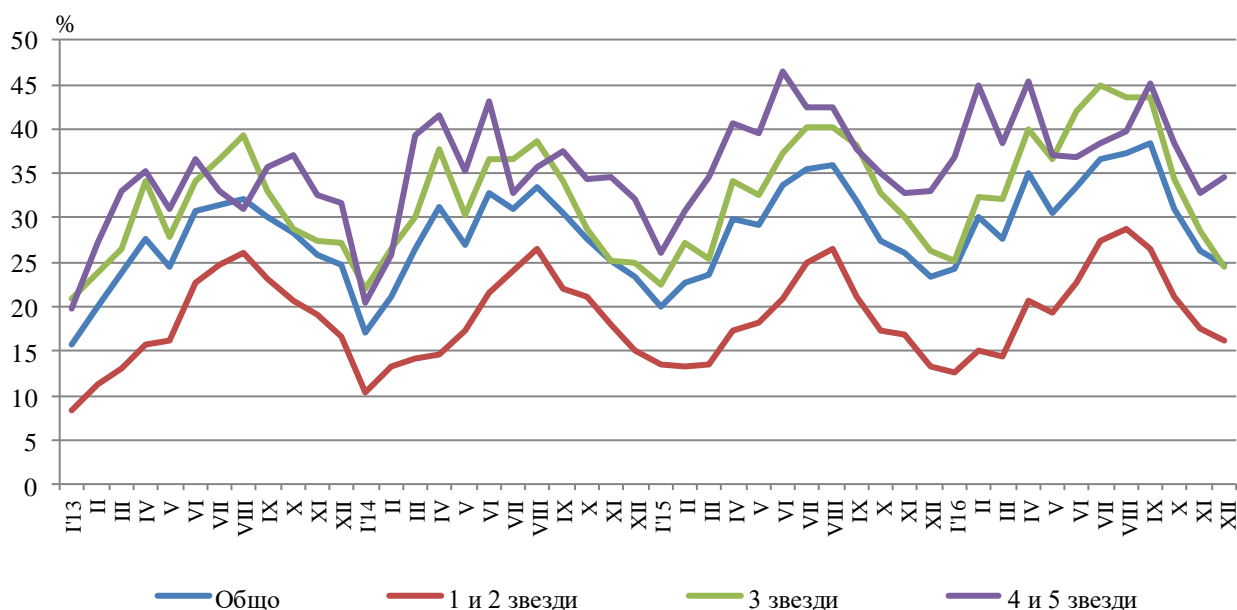
Приходите от нощувки през декември 2016 г. достигат 3.2 млн. лв., като от чужди граждани те са 0.7 млн., а от български - 2.5 млн. лева. В сравнение с декември 2015 г. е регистрирано увеличение на приходите от нощувки с 2.0%, съответно от български граждани с 0.7%, а от чужденци - със 7.2%.

Фиг. 3. Приходи от нощувки в местата за настаняване в област Пловдив по месеци



Общата заетост на леглата в местата за настаняване през декември е 24.8%, като тя е най-висока в местата за настаняване с 4 и 5 звезди - 34.6%, следвана от тези с 3 звезди - 24.5% и с 1 и 2 звезди - 16.1%. Като цяло заетостта на леглата се увеличава спрямо декември 2015 г. с 1.5 процентни пункта. При местата за настаняване с 1 и 2 звезди е регистрирано увеличение с 2.9 процентни пункта, при тези с 4 и 5 звезди - с 1.5 процентни пункта, докато при местата за настаняване с 3 звезди има намаление с 1.8 процентни пункта.

Фиг. 4. Заетост на леглата по категории на местата за настаняване в област Пловдив по месеци



Методологични бележки

От 2012 година статистическото изследване на **дейността на местата за настаняване** се провежда месечно в съответствие с Регламент № 692/2011 на Европейския парламент и на Съвета относно европейската статистика на туризма и Регламент № 1051/2011 на Европейската комисия за прилагане на Регламент № 692/2011 на Европейския парламент и на Съвета относно европейската статистика на туризма по отношение на структурата на отчетите за качеството и предаването на данните.

В наблюдението се включват категоризираните хотели, къмпинги и други места за краткосрочно настаняване с над 10 легла, функционирали през съответния отчетен период.

В показателя **други места за краткосрочно настаняване** са обхванати вилни и туристически селища, хостели, къщи за гости, бунгала, почивни домове, хижи, частни квартири и апартаменти и други места за краткосрочно настаняване.

Легладенонощия в експлоатация е максималният капацитет на разкритите легла за всеки ден от отчетния месец.

В **приходите от нощувки** в местата за настаняване са включени сумите, заплатени от гостите, без стойността на допълнителните услуги.

Динамичните редове от данни по показатели са налични в интернет страницата на НСИ⁴.

⁴ Вж. www.nsi.bg, Туризмъ.