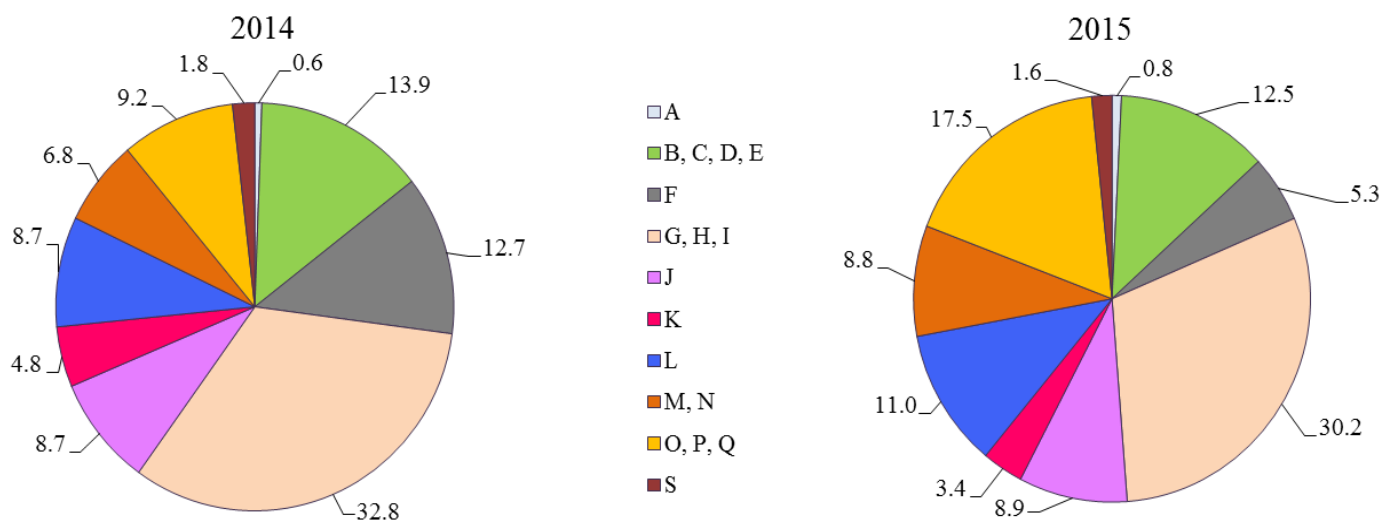




РАЗХОДИ ЗА ПРИДОБИВАНЕ НА ДЪЛГОТРАЙНИ МАТЕРИАЛНИ АКТИВИ В ОБЛАСТ СОФИЯ (СТОЛИЦА) ПРЕЗ 2015 ГОДИНА

През 2015 г. разходите за придобиване на дълготрайни материални активи (ДМА) във всички сектори на икономиката в област София (столица) са 7 999.5 млн. лв. и в сравнение с предходната година намаляват с 2.3%.

Фиг. 1. Структура на разходите за придобиване на дълготрайни материални активи през 2014 и 2015 г. в област София (столица) по икономически дейности



Икономически дейности по сектори (КИД-2008):

A - Селско и рибно стопанство

B, C, D, E - Добивна, преработваща и друга промишленост; доставяне на води; канализационни услуги, управление на отпадъци и възстановяване

F - Строителство

G, H, I - Търговия; ремонт на автомобили и мотоциклети; транспорт, складиране и пощи; хотелиерство и ресторантьорство

J - Създаване и разпространение на информация и творчески продукти; далекосъобщения

K - Финансови и застрахователни дейности

L - Операции с недвижими имоти

M, N - Професионални дейности и научни изследвания; административни и спомагателни дейности

O, P, Q - Държавно управление; образование; хуманно здравеопазване и социална работа.

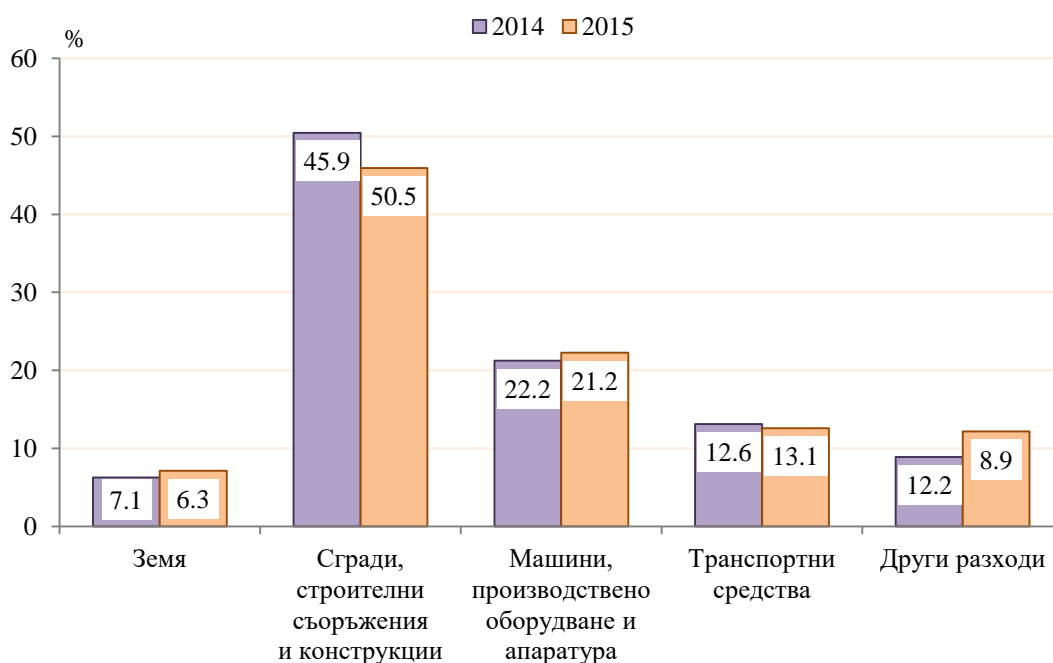
S - Други услуги

Най-голям обем на инвестиции в ДМА са вложени в сектор търговия - 2 419.7 млн. лв., което е с 9.9% по-малко в сравнение с 2014 година. В промишления сектор са направени разходи за придобиване на дълготрайни материални активи за 995.8 млн. лв., което е с 12.4% по-малко в сравнение с предходната година. През 2015 г. тези два сектора формират 42.7% от общия размер разходи за ДМА в област София (столица), а общият им относителен дял намалява спрямо 2014 г. с 4.0 процентни пункта. В сектора държавно управление; образование; хуманно здравеопазване и социална дейност инвестициите в ДМА са 1 403.1 млн. лв., което е 1.8 пъти повече в сравнение с 2014 година.



През 2015 г. е регистрирана промяна в структурата на извършените разходи за придобиване на дълготрайни материални активи в областта по видове. Относителният дял на направените инвестиции за машини, производствено оборудване и апаратура нараства с 1.0 пункт в сравнение с предходната година и достига 22.2%. Спрямо 2014 г. се увеличават разходите за закупуване на земя с 0.8 пункта и достига 7.1%. Същевременно намаляват вложените средства за придобиване на сгради, строителни съоръжения и конструкции с 4.6 пункта, които формират 45.9% от общия обем инвестиции в ДМА.

Фиг. 2. Структура на разходите за придобиване на дълготрайни материални активи през 2014 и 2015 г. в област София (столица) по видове



Методологични бележки

Разходите за придобиване на ДМА през отчетния период включват фактически извършените разходи за закупуване на земя и за изграждане на сгради, строителни съоръжения и конструкции чрез възлагане и по стопански начин, за доставка и монтаж на ДМА, за закупуване на машини, съоръжения, оборудване и транспортни средства, за геоложки и хидроложки проучвания, за проучвателни и проектантски работи, обслужващи строителството, и други разходи, свързани с придобиването на ДМА.

В обема на разходите за придобиване на ДМА не се включват текущите разходи по поддържане на наличните ДМА.