



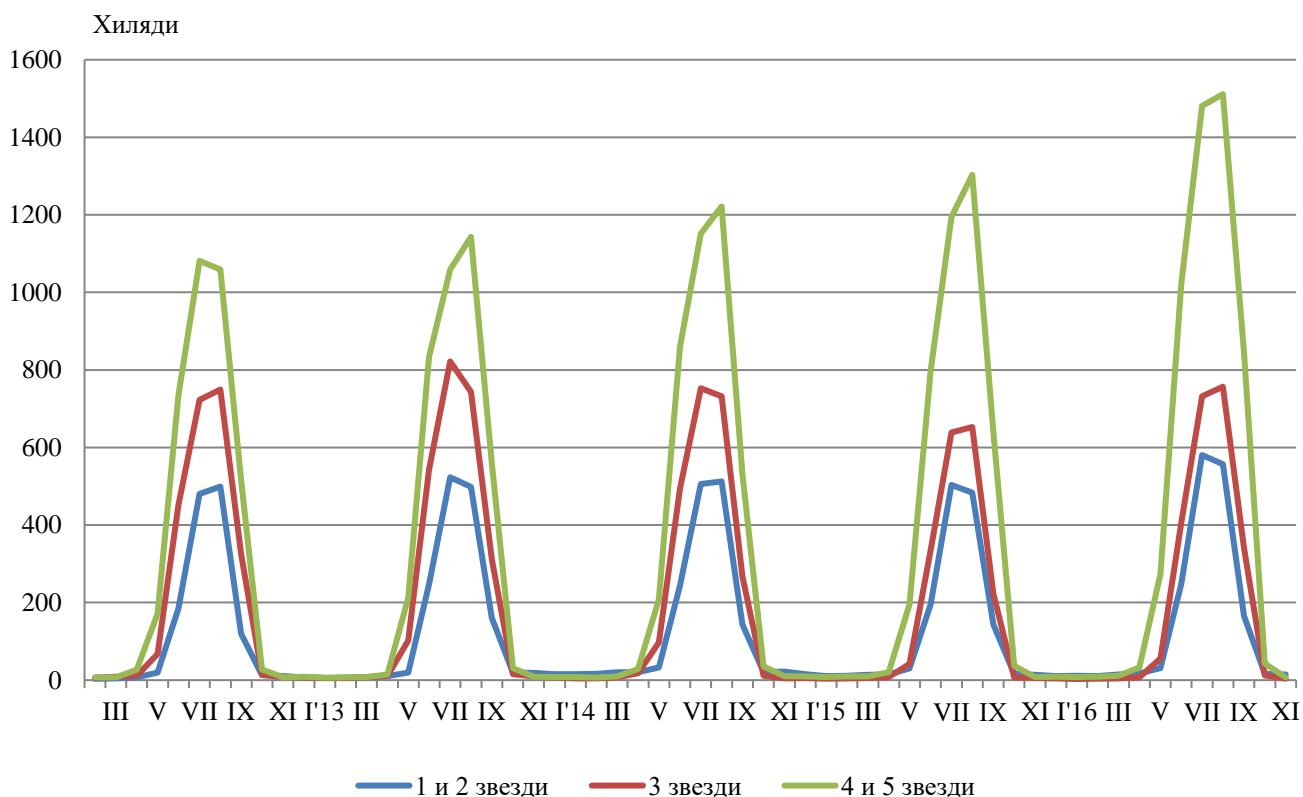
ДЕЙНОСТ НА МЕСТАТА ЗА НАСТАНЯВАНЕ В ОБЛАСТ БУРГАС ПРЕЗ НОЕМВРИ 2016 ГОДИНА

През ноември 2016 г. в област Бургас са функционирали 86 места за настаняване с над 10 легла - хотели, мотели, къмпинги, хижи и други места за краткосрочно настаняване. Броят на леглата в тях са 6.3 хиляди. В сравнение с ноември 2015 г. общият брой на местата за настаняване се запазва, а на леглата в тях е увеличен - с 3.5%.

Общият брой на нощувките във всички места за настаняване в областта, регистрирани през ноември 2016 г., е 26.1 хил., или с 3.8% по - малко в сравнение със същия месец на предходната година. Най-голямо намаление на нощувките (с 29.6%) се наблюдава в местата за настаняване с 3 звезди, следвани от местата за настаняване с 4 и 5 звезди - със 7.9%.

През ноември 2016 г. в хотели с 4 и 5 звезди в област Бургас са реализирани 52.1% от общия брой нощувки на чужди граждани и 23.2% - на българи. В местата за настаняване с 3 звезди са осъществени 13.5% от нощувките на български граждани и 19.5% - на чужденци, докато в останалите места за настаняване (с 1 и 2 звезди) те са съответно 63.3 и 28.4%.

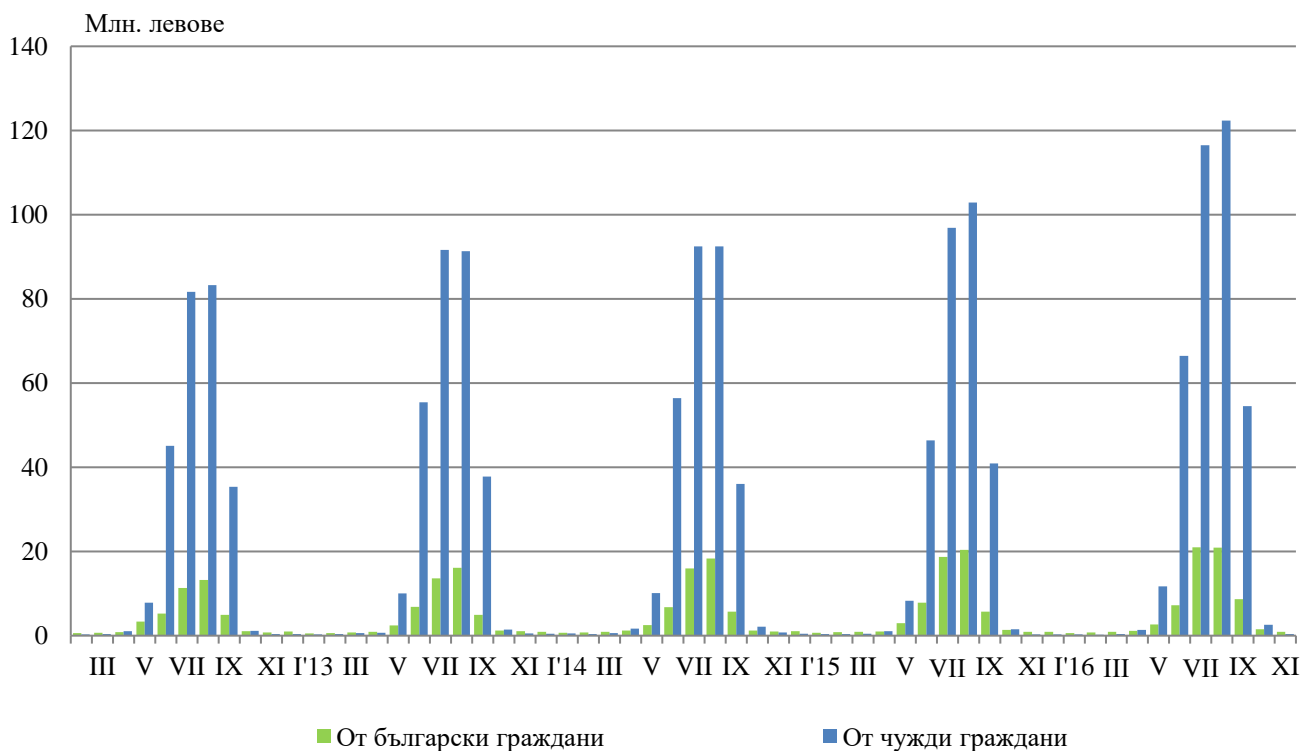
Фиг. 1. Реализирани нощувки на местата за настаняване в област Бургас по категории и месеци



Пренощувалите лица в местата за настаняване през ноември 2016 г. се увеличават с 2.4% в сравнение със същия месец на 2015 г. и достигат 12.7 хиляди. От всички пренощували лица 82.4% са българи, като по-голямата част от тях (52.4%) са нощували в места за настаняване с 1 и 2 звезди и са реализирали средно по 2.4 нощувки. Пренощувалите чужденци са 2.2 хил., като 56.7% от тях са нощували в хотели с 4 и 5 звезди и са реализирали средно по 2.1 нощувки.

Приходите от нощувки през ноември 2016 г. достигат 1.3 млн. лв., или със 7.9 % повече в сравнение с ноември 2015 година. Регистрирано е увеличение на приходите от български граждани - с 2.4% и 22.3%. от чуждите граждани.

Фиг. 2. Приходи от нощувки в местата за настаняване в област Бургас по месеци



Методологични бележки

От 2012 г. статистическото изследване на **дейността на местата за настаняване** се провежда месечно в съответствие с Регламент № 692/2011 на Европейския парламент и на Съвета относно европейската статистика на туризма и Регламент № 1051/2011 на Европейската комисия за прилагане на Регламент № 692/2011 на Европейския парламент и на Съвета относно европейската статистика на туризма по отношение на структурата на отчетите за качеството и предаването на данните.

В наблюдението се включват категоризираните хотели, къмпинги и други места за краткосрочно настаняване с над 10 легла, функционирали през съответния отчетен период.

В показателя **други места за краткосрочно настаняване** са обхванати вилни и туристически селища, хостели, къщи за гости, бунгала, почивни домове, хижи, частни квартири и апартаменти и други места за краткосрочно настаняване.

Легладенонощия в експлоатация е максималният капацитет на разкритите легла за всеки ден от отчетния месец.

В **приходите от нощувки** в местата за настаняване са включени сумите, заплатени от гостите, без стойността на допълнителните услуги.