

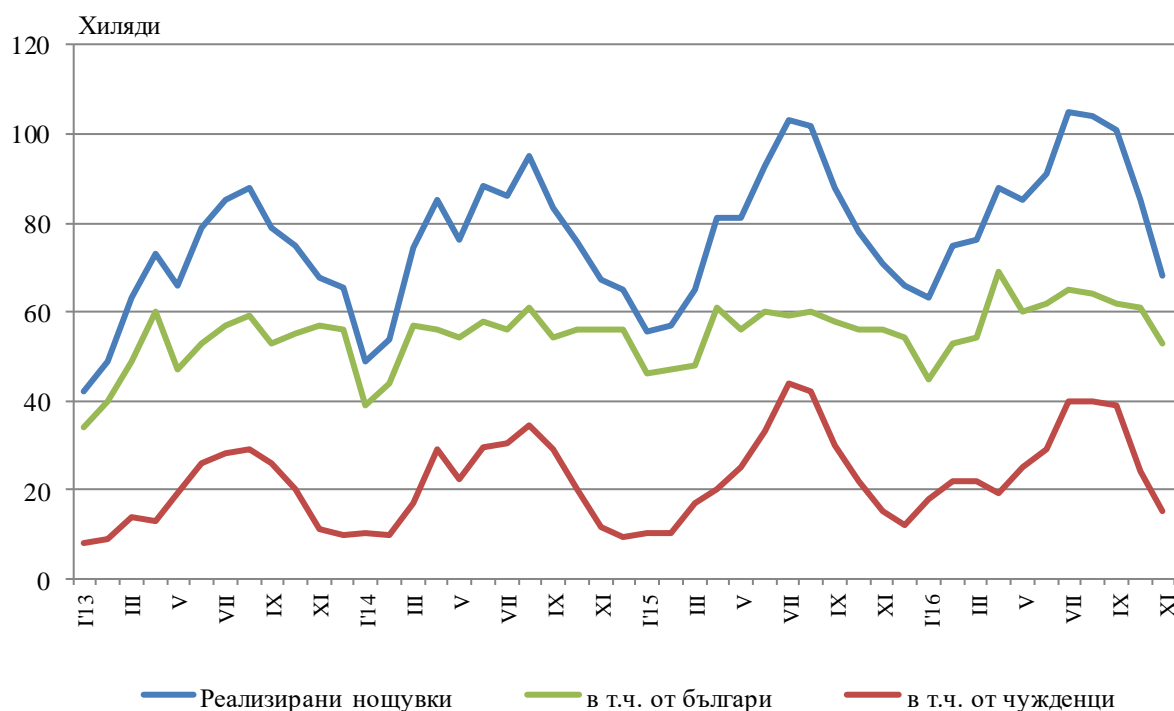


ДЕЙНОСТ НА МЕСТАТА ЗА НАСТАНЯВАНЕ¹²³ В ОБЛАСТ ПЛОВДИВ ПРЕЗ НОЕМВРИ 2016 ГОДИНА

През ноември 2016 г. в областта са функционирали 168 места за настаняване с над 10 легла - хотели, мотели, къмпинги, хижи и други места за краткосрочно настаняване. Броят на стаите в тях е 4.6 хил., а на леглата - 8.7 хиляди. В сравнение с ноември 2015 г. общият брой на местата за настаняване (функционирали през периода) намалява с 5.6%, а леглата в тях - с 6.3%.

Общият брой на нощувките във всички места за настаняване възлиза на 68.0 хил., или с 4.5% по-малко в сравнение със същия месец на предходната година, като 53.0 хил. от тях са реализирани от български граждани, а 15.0 хил. - от чужденци.

Фиг. 1. Реализирани нощувки в местата за настаняване в област Пловдив по месеци



В хотелите с 4 и 5 звезди са реализирани 53.0% от общия брой нощувки на чужди граждани, докато от българи те са 35.4%. В местата за настаняване с 3 звезди са осъществени 38.3% от нощувките на чужденци и 38.9% - на български граждани, докато в останалите места за настаняване (с 1 и 2 звезди) тези дялове са съответно 8.7 и 25.7%.

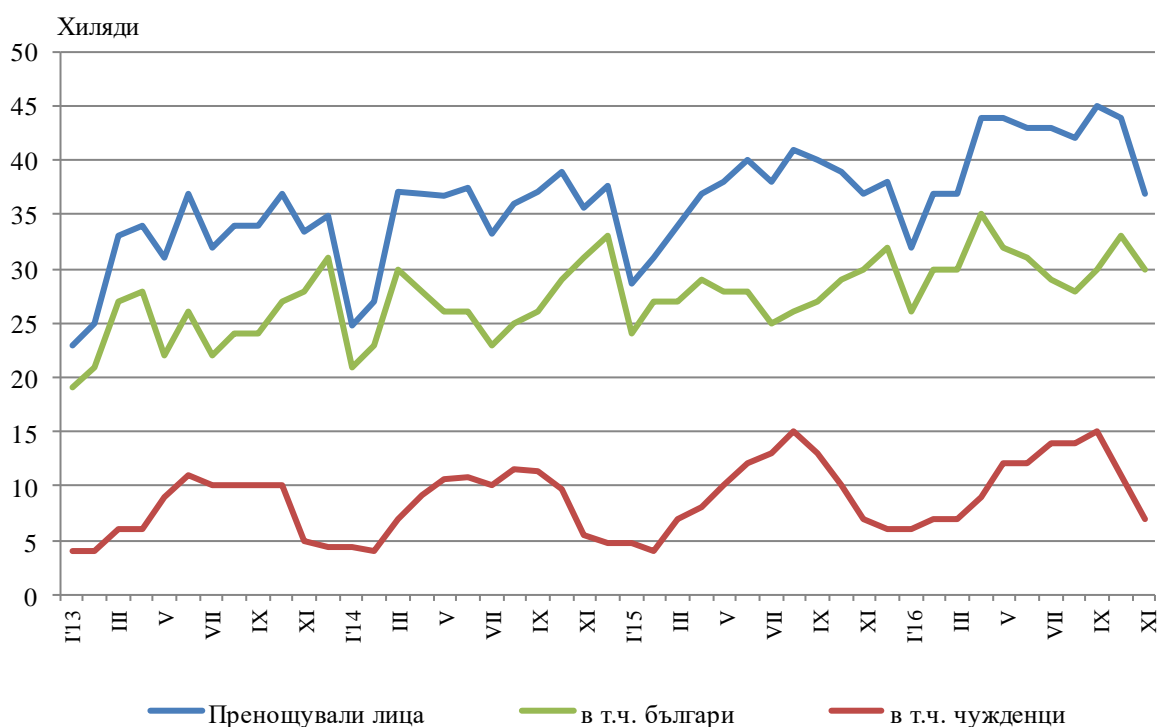
¹ Функционирали през съответния период.

² От януари 2014 г. наименованието на изследването е променено в съответствие със Закона за туризма, ДВ бр.30/26.03.2013 год.

³ От януари 2012 г. изследването на местата за настаняване се провежда месечно в съответствие с Регламент № 692/2011 на Европейския парламент и на Съвета относно европейската статистика на туризма.

Средният брой реализирани нощувки от чужденците във всички места за настаняване в областта през ноември 2016 г. е 2.1. Най-много чужденци, посетили област Пловдив, са граждани на Турция - 20.1%, Гърция - 13.0%, Италия - 7.0%, Германия - 6.6%, Израел - 6.3% и Обединено кралство - 3.4% от всички пренощували чужденци в областта.

Фиг. 2. Пренощували лица в местата за настаняване в област Пловдив по месеци

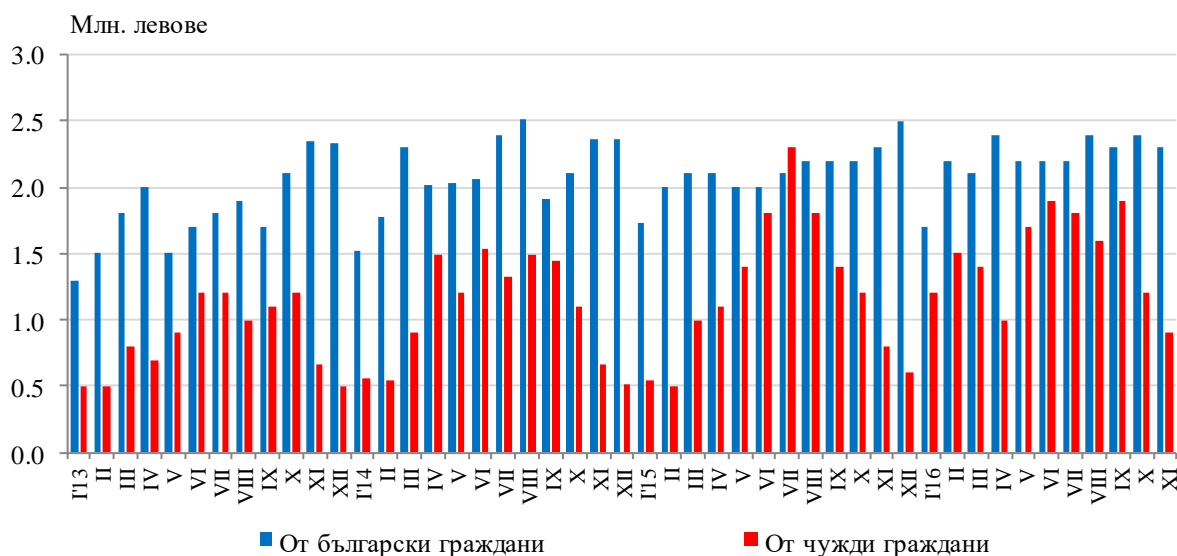


Пренощувалите лица в местата за настаняване през ноември 2016 г. остават на същото ниво (36.8 хиляди) спрямо ноември 2015 година. Относителният дял на българите е 80.8% от всички пренощували лица, като по-голямата част от тях (79.6%) са нощували в хотели с 3 или 4 и 5 звезди и са реализирали средно 1.7 нощувки.

Пренощувалите чужденци са 7.1 хил., като 55.5% от тях са нощували в хотели с 4 и 5 звезди и са реализирани средно 2.0 броя нощувки.

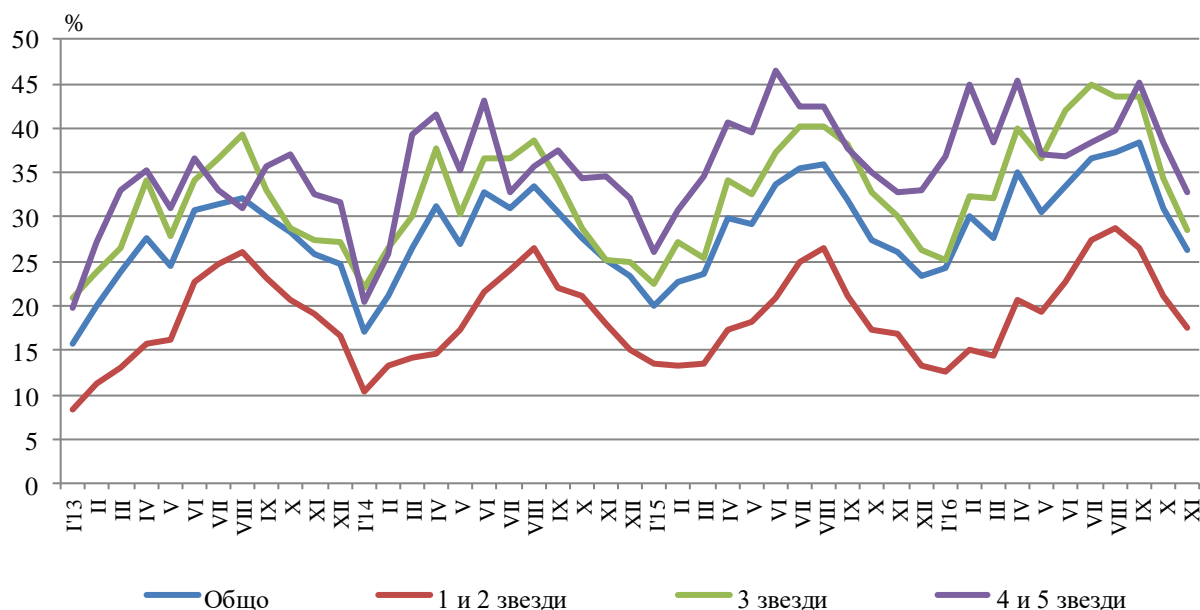
Приходите от нощувки през ноември 2016 г. достигат 3.2 млн. лв., като от чужди граждани те са 0.9 млн., а от български - 2.3 млн. лева. В сравнение с ноември 2015 г. е регистрирано увеличение на приходите от нощувки с 0.7%, съответно от български граждани с 0.3%, а от чужденци - с 1.7%.

Фиг. 3. Приходи от нощувки в местата за настаняване в област Пловдив по месеци



Общата заетост на леглата в местата за настаняване през ноември е 26.2%, като тя е най-висока в местата за настаняване с 4 и 5 звезди - 32.8%, следвана от тези с 3 звезди - 28.5% и с 1 и 2 звезди - 17.5%. Като цяло заетостта на леглата се увеличава спрямо ноември 2015 г. с 0.1 процентни пункта. При местата за настаняване с 1 и 2 звезди е регистрирано увеличение с 0.6 процентни пункта, при местата за настаняване с 3 звезди има намаление с 1.6 процентни пункта, докато при тези с 4 и 5 звезди заетостта запазва нивото си от ноември 2015 година.

Фиг. 4. Заетост на леглата по категории на местата за настаняване в област Пловдив по месеци





Методологични бележки

От 2012 година статистическото изследване на **дейността на местата за настаняване** се провежда месечно в съответствие с Регламент № 692/2011 на Европейския парламент и на Съвета относно европейската статистика на туризма и Регламент № 1051/2011 на Европейската комисия за прилагане на Регламент № 692/2011 на Европейския парламент и на Съвета относно европейската статистика на туризма по отношение на структурата на отчетите за качеството и предаването на данните.

В наблюдението се включват категоризираните хотели, къмпинги и други места за краткосрочно настаняване с над 10 легла, функционирали през съответния отчетен период.

В показателя **други места за краткосрочно настаняване** са обхванати вилни и туристически селища, хостели, къщи за гости, бунгала, почивни домове, хижи, частни квартири и апартаменти и други места за краткосрочно настаняване.

Легладенонощия в експлоатация е максималният капацитет на разкритите легла за всеки ден от отчетния месец.

В **приходите от нощувки** в местата за настаняване са включени сумите, заплатени от гостите, без стойността на допълнителните услуги.

Динамичните редове от данни по показатели са налични в интернет страницата на НСИ⁴.

⁴ Вж. www.nsi.bg, Туризъм.