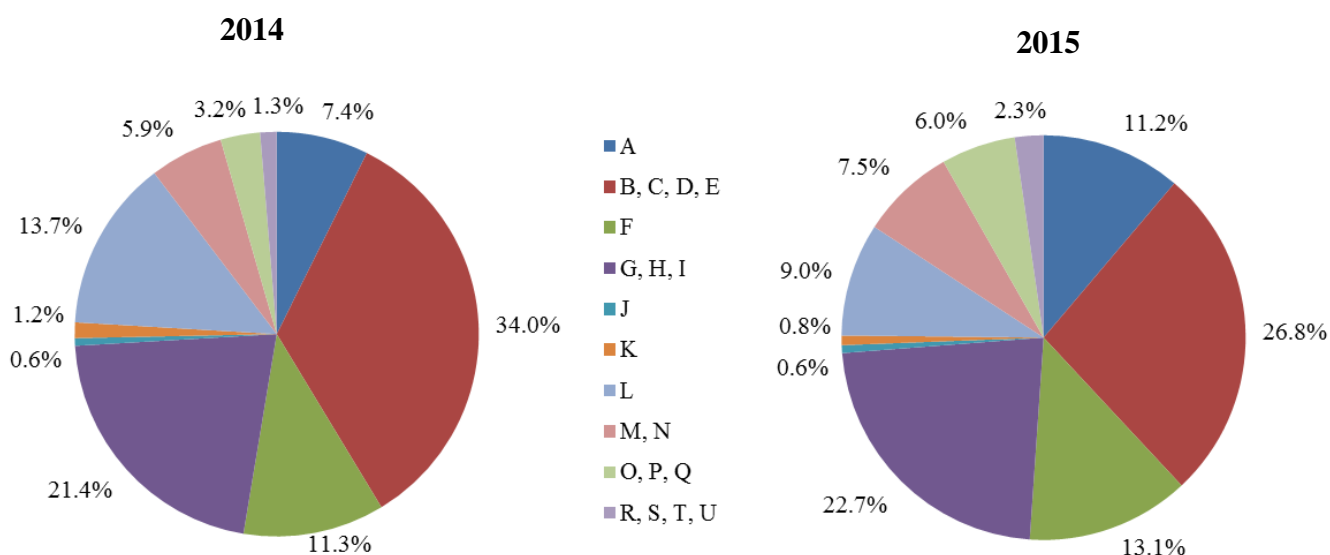


РАЗХОДИ ЗА ПРИДОБИВАНЕ НА ДЪЛГОТРАЙНИ МАТЕРИАЛНИ АКТИВИ В ОБЛАСТ ВАРНА ПРЕЗ 2015 ГОДИНА

През 2015 г. разходите за придобиване на дълготрайни материални активи (ДМА) във всички сектори на икономиката на област Варна са 989.9 млн. лв. и в сравнение с предходната година намаляват с 10.1%.

Най-голям обем инвестиции в ДМА са вложени в промишления сектор - 265.6 млн. лв., и в сектора на услугите (търговия, ремонт на автомобили и мотоциклети, транспорт, складиране и пощи, хотелиерство и ресторантьорство) - 224.6 млн. лева. През 2015 г. тези сектори заедно формират 49.5% от общия обем разходи за ДМА. В сектор „Строителство” инвестициите за ДМА са 129.3 млн. лв. и са с 3.8% повече в сравнение с 2014 година.

Фиг. 1. Структура на разходите за придобиване на дълготрайни материални активи през 2014 и 2015 година по икономически дейности



Икономически дейности по сектори (КИД-2008):

A - Селско, горско и рибно стопанство

B, C, D, E - Добивна, преработваща и друга промишленост; доставяне на води; канализационни услуги, управление на отпадъци и възстановяване

F - Строителство

G, H, I - Търговия; ремонт на автомобили и мотоциклети; транспорт, складиране и пощи; хотелиерство и ресторантьорство

J - Създаване и разпространение на информация и творчески продукти; далекосъобщения

K - Финансови и застрахователни дейности

L - Операции с недвижими имоти

M, N - Професионални дейности и научни изследвания; административни и спомагателни дейности

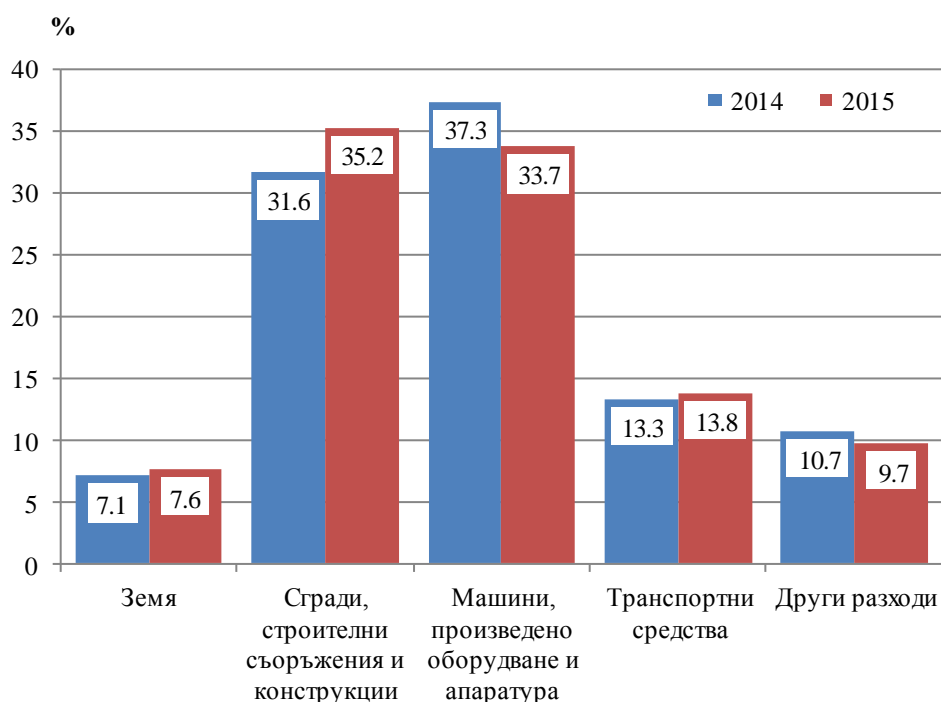
O, P, Q - Държавно управление; образование; хуманно здравеопазване и социална дейност

R, S, T, U - Други услуги



През 2015 г. е регистрирана промяна и в структурата на разходите за придобиване на дълготрайни материални активи по видове в сравнение с 2014 година (фиг. 2). Отчетено е увеличение на направените инвестиции за сгради, строителни съоръжения и конструкции с 3.6 пункта до 35.2% от общия обем на инвестициите за ДМА. Нарастват вложените средства за закупуване на земя и извършените разходи за придобиване на транспортни средства – с по 0.5 пункт, като формират съответно 7.6 и 13.8% от общия обем на направените инвестиции в ДМА. Същевременно относителният дял на вложените средства за машини, производствено оборудване и апаратура намаляват с 3.6 пункта и достигат 33.7%.

Фиг. 2. Структура на разходите за придобиване на дълготрайни материални активи през 2014 и 2015 г. по видове



Методологични бележки

Разходите за придобиване на ДМА през отчетния период включват фактически извършените разходи за закупуване на земя и за изграждане на сгради, строителни съоръжения и конструкции чрез възлагане и по стопански начин, за доставка и монтаж на ДМА, за закупуване на машини, съоръжения, оборудване и транспортни средства, за геоложки и хидроложки проучвания, за проучвателни и проектантски работи, обслужващи строителството, и други разходи, свързани с придобиването на ДМА.

В обема на разходите за придобиване на ДМА не се включват текущите разходи по поддържане на наличните ДМА.