

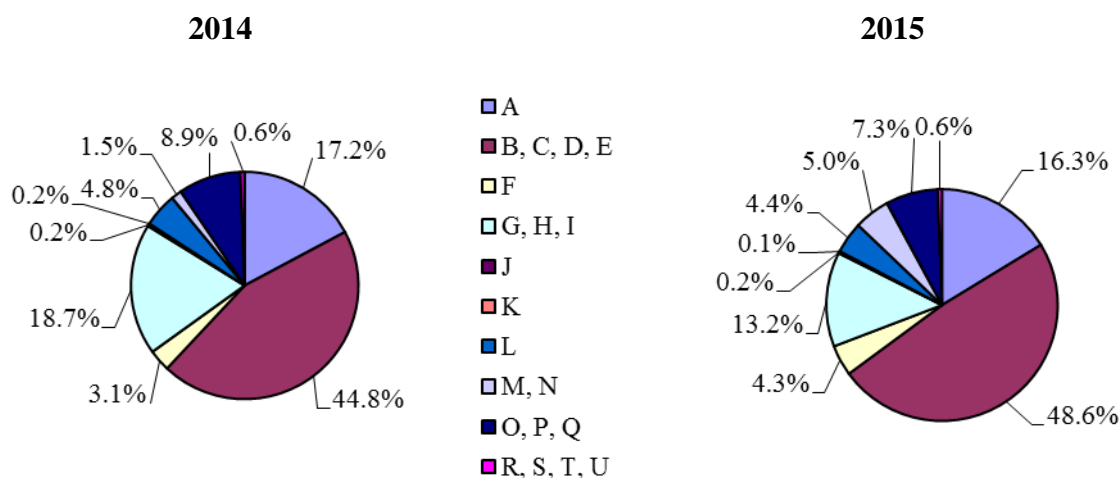


РАЗХОДИ ЗА ПРИДОБИВАНЕ НА ДЪЛГОТРАЙНИ МАТЕРИАЛНИ АКТИВИ В ОБЛАСТ ШУМЕН ПРЕЗ 2015 ГОДИНА

През 2015 г. разходите за придобиване на дълготрайни материални активи (ДМА) във всички сектори на икономиката на област Шумен са 355 млн. лв. и в сравнение с предходната година нарастват с 33.6%. Най-голям обем инвестиции в ДМА са вложени в промишления сектор – 173 млн. лв. и в сектор „Селско, горско и рибно стопанство” – 58 млн. лева. В сравнение с 2014 г. инвестициите за ДМА в двата сектора нарастват съответно с 45.0% и 26.8% (фиг. 1).

Следва сектора на услугите (търговия; ремонт на автомобили и мотоциклети; транспорт, складиране и пощи; хотелиерство и ресторантьорство), където разходите за придобиване на ДМА са 47 млн. лева.

Фиг. 1. Структура на разходите за придобиване на дълготрайни материални активи през 2014 и 2015 г. по икономически дейности



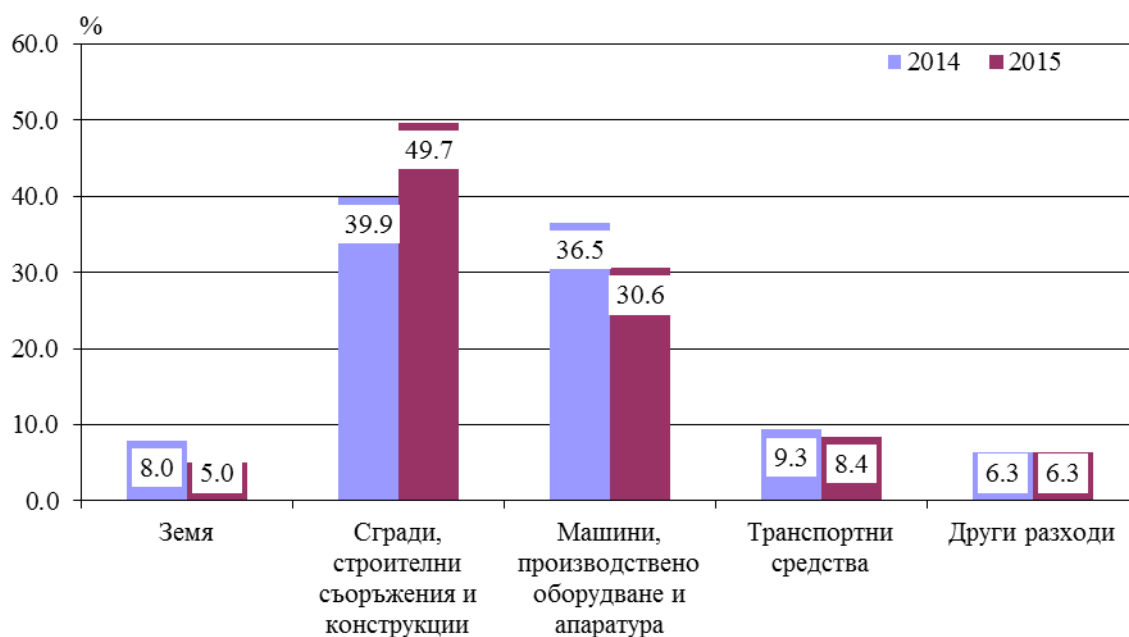
А – Селско, горско и рибно стопанство
 В, С, D, E – Добивна, преработваща и друга промишленост; доставяне на води; канализационни услуги, управление на отпадъци и възстановяване
 F – Строителство
 G, H, I – Търговия; ремонт на автомобили и мотоциклети; транспорт, складиране и пощи; хотелиерство и ресторантьорство
 J – Създаване и разпространение на информация и творчески продукти; далекосъобщения
 K – Финансови и застрахователни дейности
 L – Операции с недвижими имоти
 M, N – Професионални дейности и научни изследвания; административни и спомагателни дейности
 O, P, Q – Държавно управление; образование; хуманно здравеопазване и социална работа
 R, S, T, U – Други услуги

През 2015 г. е регистрирана промяна в структурата на разходите за придобиване на дълготрайни материални активи по видове (фиг. 2). Относителният дял на направените инвестиции за сгради, строителни съоръжения и конструкции нараства с 9.8 пункта в сравнение с предходната година и достига 49.7%. Същевременно намаляват вложените средства за машини, производствено оборудване и апаратура – с 5.9 пункта, за закупуване на



земя – с 3.0 пункта и за транспортни средства – с 0.9 пункта, които формират съответно 30.6%, 5.0% и 8.4% от общия обем инвестиции в ДМА.

Фиг. 2. Структура на разходите за придобиване на дълготрайни материални активи през 2014 и 2015 г. по видове



Методологични бележки

Разходите за придобиване на ДМА през отчетния период включват фактически извършените разходи за закупуване на земя и за изграждане на сгради, строителни съоръжения и конструкции чрез възлагане и по стопански начин, за доставка и монтаж на ДМА, за закупуване на машини, съоръжения, оборудване и транспортни средства, за геоложки и хидроложки проучвания, за проучвателни и проектантски работи, обслужващи строителството, и други разходи, свързани с придобиването на ДМА.

В обема на разходите за придобиване на ДМА не се включват текущите разходи по поддържане на наличните ДМА.