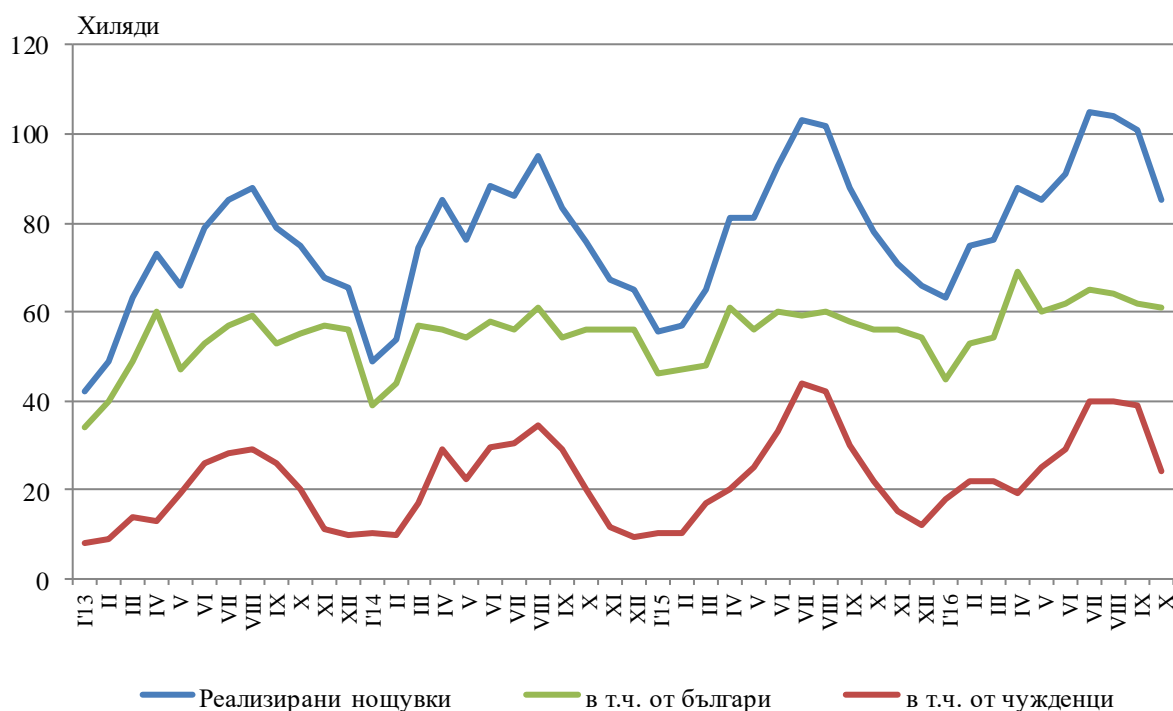


ДЕЙНОСТ НА МЕСТАТА ЗА НАСТАНЯВАНЕ¹²³ В ОБЛАСТ ПЛОВДИВ ПРЕЗ ОКТОМВРИ 2016 ГОДИНА

През октомври 2016 г. в областта са функционирали 175 места за настаняване с над 10 легла - хотели, мотели, къмпинги, хижи и други места за краткосрочно настаняване. Броят на стаите в тях е 4.7 хил., а на леглата - 9.0 хиляди. В сравнение с октомври 2015 г. общият брой на местата за настаняване (функционирали през периода) намалява с 2.2%, а леглата в тях - с 4.6%.

Общият брой на нощувките във всички места за настаняване възлиза на 84.9 хил., или с 9.5% повече в сравнение със същия месец на предходната година, като 61.2 хил. от тях са реализирани от български граждани, а 23.7 хил. - от чужденци.

Фиг. 1. Реализирани нощувки в местата за настаняване в област Пловдив по месеци



В хотелите с 4 и 5 звезди са реализирани 59.1% от общия брой нощувки на чужди граждани, докато от българи те са 29.8%. В местата за настаняване с 3 звезди са осъществени 33.5% от нощувките на чужденци и 40.5% - на български граждани, докато в останалите места за настаняване (с 1 и 2 звезди) тези дялове са съответно 7.4 и 29.7%.

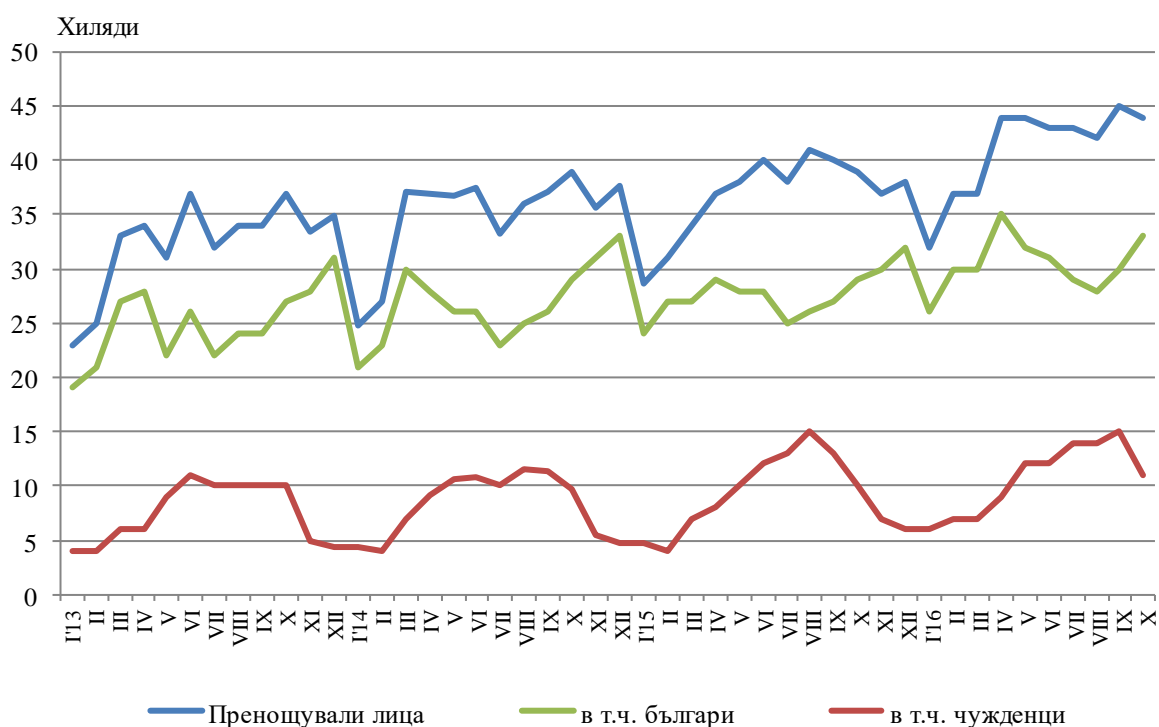
¹ Функционирали през съответния период.

² От януари 2014 г. наименованието на изследването е променено в съответствие със Закона за туризма, ДВ бр.30/26.03.2013 год.

³ От януари 2012 г. изследването на местата за настаняване се провежда месечно в съответствие с Регламент № 692/2011 на Европейския парламент и на Съвета относно европейската статистика на туризма.

Средният брой реализирани нощувки от чужденците във всички места за настаняване в областта през октомври 2016 г. е 2.1. Най-много чужденци, посетили област Пловдив, са граждани на Турция - 16.5%, Гърция - 15.9%, Израел - 10.6%, Германия - 6.3%, Италия - 5.6% и Обединено кралство - 5.5% от всички пренощували чужденци в областта.

Фиг. 2. Пренощували лица в местата за настаняване в област Пловдив по месеци

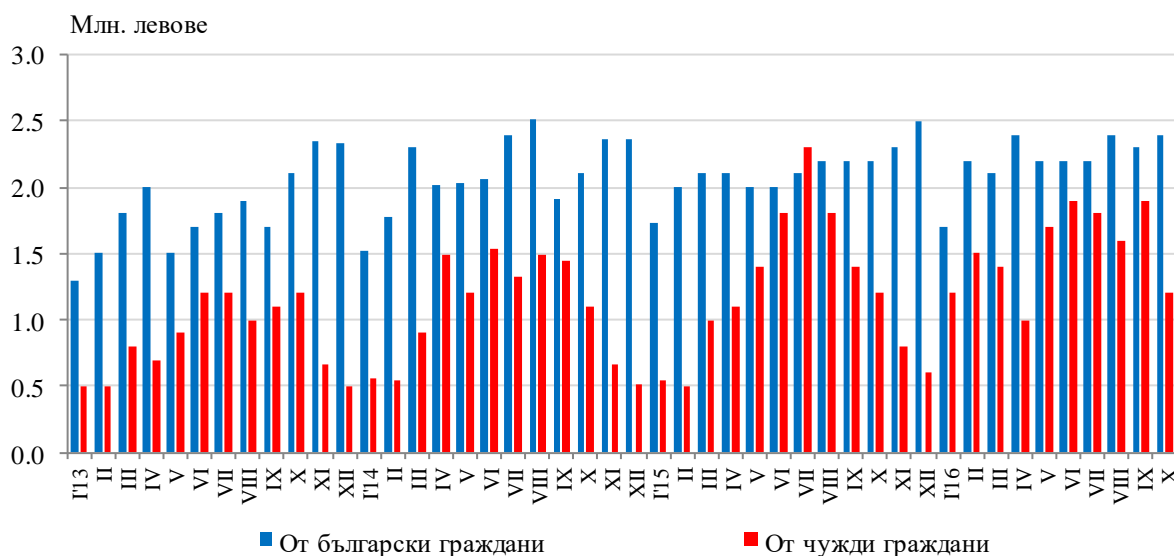


Пренощувалите лица в местата за настаняване през октомври 2016 г. се увеличават с 12.6% в сравнение със същия месец на 2015 г. и достигат 44.3 хиляди. Относителният дял на българите е 74.3% от всички пренощували лица, като по-голямата част от тях (75.0%) са нощували в хотели с 3 или 4 и 5 звезди и са реализирали средно 1.7 нощувки.

Пренощувалите чужденци са 11.4 хил., като 63.5% от тях са нощували в хотели с 4 и 5 звезди и са реализирали средно 1.9 броя нощувки.

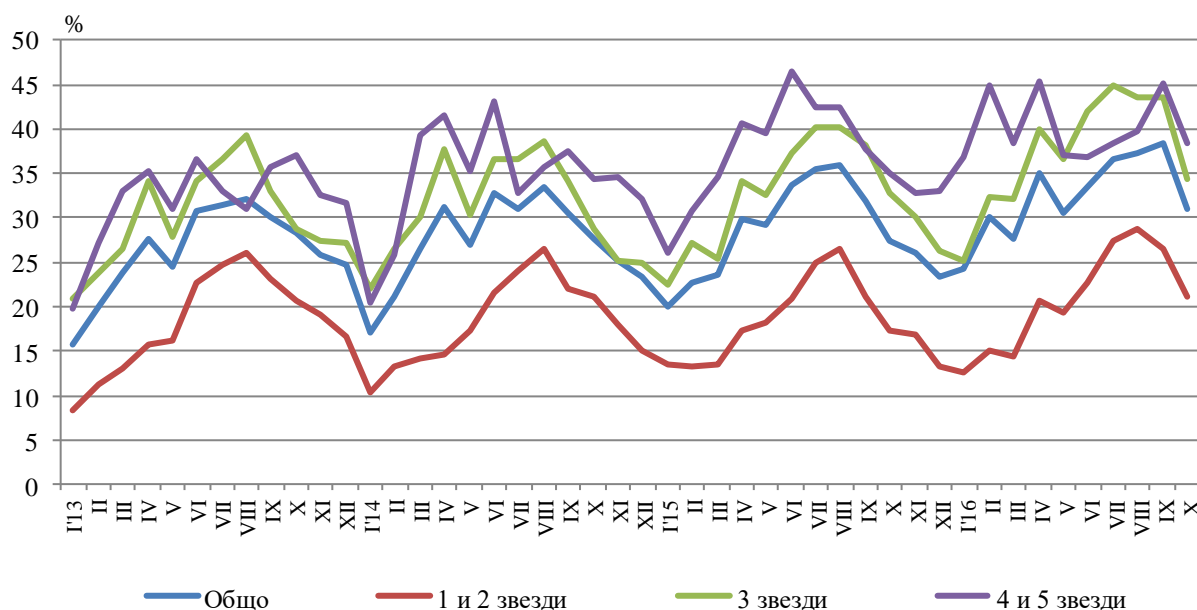
Приходите от нощувки през октомври 2016 г. достигат 3.6 млн. лв., като от чужди граждани те са 1.2 млн., а от български - 2.4 млн. лева. В сравнение с октомври 2015 г. е регистрирано увеличение на приходите от нощувки с 3.8%, съответно от български граждани с 4.1%, а от чужденци - с 3.1%.

Фиг. 3. Приходи от нощувки в местата за настаняване в област Пловдив по месеци



Общата заетост на леглата в местата за настаняване през октомври е 31.0%, като тя е най-висока в местата за настаняване с 4 и 5 звезди - 38.3%, следвана от тези с 3 звезди - 34.4% и с 1 и 2 звезди - 21.1%. Като цяло заетостта на леглата се увеличава спрямо октомври 2015 г. с 3.6 процентни пункта, като най-голямо увеличение е регистрирано при местата за настаняване с 1 и 2 звезди - с 3.8 процентни пункта, при местата за настаняване с 4 и 5 звезди - с 3.3 процентни пункта и с 3 звезди - с 1.7 процентни пункта.

Фиг. 4. Заетост на леглата по категории на местата за настаняване в област Пловдив по месеци



Методологични бележки

От 2012 година статистическото изследване на **дейността на местата за настаняване** се провежда месечно в съответствие с Регламент № 692/2011 на Европейския парламент и на Съвета относно европейската статистика на туризма и Регламент № 1051/2011 на Европейската комисия за прилагане на Регламент № 692/2011 на Европейския парламент и на Съвета относно европейската статистика на туризма по отношение на структурата на отчетите за качеството и предаването на данните.

В наблюдението се включват категоризираните хотели, къмпинги и други места за краткосрочно настаняване с над 10 легла, функционирали през съответния отчетен период.

В показателя **други места за краткосрочно настаняване** са обхванати вилни и туристически селища, хостели, къщи за гости, бунгала, почивни домове, хижи, частни квартири и апартаменти и други места за краткосрочно настаняване.

Легладенонощия в експлоатация е максималният капацитет на разкритите легла за всеки ден от отчетния месец.

В **приходите от нощувки** в местата за настаняване са включени сумите, заплатени от гостите, без стойността на допълнителните услуги.

Динамичните редове от данни по показатели са налични в интернет страницата на НСИ⁴.

⁴ Вж. www.nsi.bg, Туризмъ.